

ที่ มท. 0413/ว 1553

กระทรวงมหาดไทย

ถนนอิษฎางค์ กท 10200

29 ธันวาคม 2530

เรื่อง การจัดตั้งชุมชนย่อยเพื่อพัฒนาเทศบาลและสุขาภิบาล

เรียน ผู้ว่าราชการจังหวัดทุกจังหวัด

- สิ่งที่ส่งมาด้วย 1. เอกสารแนวทางการจัดตั้งชุมชนย่อยเพื่อการพัฒนาเทศบาลและสุขาภิบาล จำนวน 1 ชุด
2. แบบรายงานการจัดตั้งชุมชนย่อยเพื่อพัฒนาเทศบาลและสุขาภิบาล จำนวน 1 ชุด

ตามแผนมหาดไทยแม่บท (ฉบับที่ 4) พ.ศ. 2530-2534 แผนงานย่อยพัฒนาองค์การและการบริหารราชการส่วนท้องถิ่นกำหนดให้หน่วยการปกครองท้องถิ่นทุกรูปแบบส่งเสริมให้ชุมชนเมืองจัดตั้งคณะกรรมการชุมชนขึ้น โดยการรวมตัวกันของประชาชนในชุมชน และให้กำหนดรูปแบบชุมชนย่อยขึ้นเพื่อความเหมาะสมกับการแก้ไขสภาพปัญหาของชุมชน นั้น

ขอเรียนว่า กรมการปกครองได้กำหนดรูปแบบเรื่องการจัดตั้งชุมชนย่อยเสร็จแล้ว ดังนั้นจึงให้จังหวัดแจ้งเทศบาลและสุขาภิบาลดำเนินการจัดตั้งชุมชนย่อยตามแนวทางที่กำหนดให้ ดังนี้

1. แต่งตั้งเจ้าหน้าที่ผู้รับผิดชอบในการดำเนินงานให้ชัดเจน และแต่งตั้งคณะกรรมการอำนวยการชุดหนึ่งเพื่ออำนวยการ ประสานงานและให้การสนับสนุนการดำเนินงานของชุมชนย่อย และมีที่ปรึกษาตามความจำเป็นและเหมาะสม
2. พิจารณาชุมชนที่เห็นสมควรหรือที่ชุมชนร้องขอให้มีการจัดตั้งเพื่อเป็นตัวแทนชุมชน

3. แบ่งชุมชนย่อยตามสภาพพื้นที่หรือแนวถนนหรืออาคาร เรือนแถว
ตามความเหมาะสม

4. สํารวจข้อมูลพื้นฐานต่าง ๆ ในชุมชนย่อยที่เกี่ยวข้องกับปัญหาด้าน
เศรษฐกิจ สังคม วัฒนธรรม การบริการพื้นฐาน และด้านการเมือง ทั้งนี้โดยใช้
จปฐ. เป็นเครื่องมือชี้วัด

5. ส่งเจ้าหน้าที่ของเทศบาล สุขาภิบาลออกไปประชาสัมพันธ์ใน
ชุมชนย่อยเพื่อกระตุ้นให้ประชาชนเห็นความจำเป็น และความสำคัญที่ชุมชนจะ
ต้องมีส่วนร่วมมือกันพัฒนาและแก้ไข้ปัญหาของชุมชน

6. ให้ประชาชนเลือกกรรมการชุมชนขึ้นเอง โดยเลือกจากประชาชน
ที่อาศัยอยู่ในชุมชนนั้น ๆ และให้กรรมการชุมชนเลือกที่ปรึกษาคณะกรรมการชุมชน
ตามสมควร

7. ให้เทศบาล สุขาภิบาลประกาศแต่งตั้งคณะกรรมการชุมชนและที่
ปรึกษาชุมชน สำหรับเทศบาลและสุขาภิบาลที่ได้จัดตั้งชุมชนไว้แล้ว ทั้งที่ได้จัดตั้ง
คณะกรรมการชุมชนแล้วหรือยังไม่ได้จัดตั้งชุมชนให้เทศบาลและสุขาภิบาลนั้น ๆ
ดำเนินการต่อไปให้ครบวงจรการดำเนินงานจัดตั้งชุมชนย่อยที่กำหนดไว้ด้วย

จึงเขียนมาเพื่อทราบและให้แจ้งเทศบาล สุขาภิบาล ทราบเพื่อดำเนินการ
การต่อไป แล้วจึงผลกว่าดำเนินการดังกล่าวไปให้กรรมการปกครองทราบภายใน
วันที่ 1 กุมภาพันธ์ 2531 ด้วย

ขอแสดงความนับถือ

(นายชาญ กาญจนาคพันธ์)

รองปลัดกระทรวง ปฏิบัติราชการแทน

ปลัดกระทรวงมหาดไทย

กรมการปกครอง

กองราชการส่วนท้องถิ่น

โทร. (02) 2251510

ที่ มท 0413/ว 398

กระทรวงมหาดไทย

ถนนอิษฎางค์ กท 10200

18 มีนาคม 2531

เรื่อง การจัดตั้งชุมชนย่อยเพื่อพัฒนาเทศบาลและสุขาภิบาล
 เรียน ผู้ว่าราชการจังหวัดทุกจังหวัด
 อ้างถึง หนังสือกระทรวงมหาดไทย ที่ มท 04013/ว 1553 ลงวันที่ 29
 ธันวาคม 2530

สิ่งที่ส่งมาด้วย รูปแบบคณะกรรมการชุมชนย่อย 1 ชุด

ตามที่กระทรวงมหาดไทยได้แจ้งจังหวัดให้แจ้งเทศบาลและสุขาภิบาล
 ทุกแห่งดำเนินการจัดตั้งชุมชนย่อยตามแนวทางที่กรมการปกครองกำหนดแล้วแจ้ง
 ผลไปให้ทราบด้วย นั้น

ขอเรียนว่า กรมการปกครองได้ทำการสุ่มตัวอย่างเรื่องการจัดตั้ง
 ชุมชนย่อยของเทศบาลหลายแห่ง ปรากฏว่าเทศบาลบางแห่งยังมีความเข้าใจ
 สับสนในเรื่องการจัดตั้งชุมชนย่อยตามแนวทางที่กรมการปกครองกำหนด ทำให้
 การดำเนินการดังกล่าวของเทศบาลไม่เป็นไปในแนวเดียวกัน ดังนั้นจึงขอชัก
 ช่อมความเข้าใจอีกครั้งหนึ่ง ดังนี้

1. ชุมชนย่อยที่กระทรวงมหาดไทยสั่งการให้จังหวัดแจ้งเทศบาล
 ดำเนินการจัดตั้งตามหนังสือกระทรวงมหาดไทย ที่ มท 0413/ว 1553 ลงวันที่
 29 ธันวาคม 2530 เป็นชุมชนเดียวกันกับชุมชนตามโครงการสาธารณสุขมูลฐาน
 ในเขตเมือง ดังนั้นเทศบาลที่มีใช้ เป็นเมืองศูนย์กลางความเจริญ และได้จัดตั้ง
 ชุมชนตามโครงการสาธารณสุขมูลฐานฯ อยู่แล้ว ให้ปรับรูปแบบของชุมชนดังกล่าว
 ให้สอดคล้องกับแนวทางที่กรมการปกครองกำหนด กล่าวคือ ชุมชนใดยังไม่ได้เลือก
 ตั้งคณะกรรมการชุมชนและได้บริหารงานชุมชนนั้น โดยอาสาสมัครสาธารณสุข

(อสม.) ก็ให้ดำเนินการเลือกตั้งคณะกรรมการชุมชนชั้นใต้ระดับตามรูปแบบที่กำหนด บุคคลที่เป็น อสม. อยู่แล้วจะได้รับเลือกตั้งเป็นคณะกรรมการชุมชน หรือประธานคณะกรรมการชุมชนด้วยก็ได้ แต่ผู้ที่จะดำรงตำแหน่งประธานฝ่ายสาธารณสุขต้องเป็นผู้ที่ทำหน้าที่ อสม. อยู่แล้ว ทั้งนี้ เพื่อให้การดำเนินงานเป็นไปอย่างต่อเนื่องกัน

2. ให้รองปลัดเทศบาลเป็นผู้รับผิดชอบโดยตรงในการจัดตั้งชุมชนย่อยในเขตเทศบาล ทั้งนี้เนื่องจากปัญหาที่เกิดขึ้นในชุมชนย่อยนั้นมีหลายด้าน เช่น ปัญหาเด็กในวัยเรียนแต่ไม่ได้เข้ารับการศึกษาก่อน ปัญหาด้านสุขภาพอนามัยของประชาชนในชุมชนนั้น ๆ ปัญหาเรื่องการคมนาคม ไฟฟ้าสาธารณะ หรือทางระบายน้ำ เป็นต้น ปัญหาต่างๆ เหล่านี้รองปลัดเทศบาลสามารถควบคุมดูแลและกำหนดแนวทางให้ฝ่าย/กองต่าง ๆ ลงไปแก้ปัญหาตามสายงานการบังคับบัญชาได้ และเพื่อให้การปฏิบัติงานด้านนี้เป็นคณะ ดังนั้น จึงให้เทศบาลแต่งตั้งคณะปฏิบัติงานอื่นประกอบด้วย รองปลัดเทศบาลเป็นประธานคณะปฏิบัติงาน หัวหน้าฝ่าย/กองช่างหรือผู้แทน หัวหน้าฝ่าย/กองสาธารณสุขหรือผู้แทน หัวหน้าฝ่าย/กองคลังหรือผู้แทน หัวหน้าฝ่าย/กองการศึกษาหรือผู้แทน หัวหน้าฝ่าย/กองการประปาหรือผู้แทน เป็นคณะปฏิบัติงาน โดยให้หัวหน้าฝ่าย/กองสาธารณสุขหรือผู้แทน เป็นคณะปฏิบัติงานและเลขานุการ ทั้งนี้ เพื่อให้การดำเนินงานของคณะปฏิบัติงานชุดนี้สอดคล้องและต่อเนื่องกับการจัดตั้งชุมชนตามโครงการสาธารณสุขมูลฐาน ซึ่งฝ่าย/กองสาธารณสุขเป็นผู้รับผิดชอบอยู่ก่อนแล้ว

3. ให้แต่งตั้งพนักงานเทศบาลเป็นที่ปรึกษาคณะกรรมการชุมชนย่อย โดยให้พนักงานเทศบาลหนึ่งคนรับผิดชอบเป็นที่ปรึกษาชุมชนย่อยหนึ่งหรือสองชุมชนเป็นอย่างมาก ทั้งนี้เพื่อให้มีเวลาไปร่วมประชุมกับคณะกรรมการชุมชนย่อยด้วยทุกครั้ง ในระยะแรกๆ พนักงานเทศบาลที่ได้รับแต่งตั้งเป็นที่ปรึกษาคณะกรรมการชุมชนอาจจะไม่มีความเข้าใจเรื่องชุมชนย่อยมากนัก ให้รองปลัดเทศบาลเป็นผู้ให้คำแนะนำอย่างใกล้ชิด จนสามารถปฏิบัติงานได้เองโดยลำพัง และเมื่อพนักงานเทศบาลที่ได้รับแต่งตั้งเป็นที่ปรึกษาคณะกรรมการชุมชนใดกลับ

จากการเข้าร่วมประชุมกับคณะกรรมการชุมชนแล้ว ให้บันทึกรายงานการประชุมให้รองปลัดเทศบาลซึ่งเป็นผู้รับผิดชอบเรื่องนี้ทราบด้วยทุกครั้ง

4. ให้เทศบาลกำหนดเขตชุมชนย่อยให้เต็มเขต เทศบาลใดได้จัดตั้งชุมชนตามโครงการสาธารณสุขมูลฐานฯ เต็มเขตอยู่แล้วให้คงไว้แต่ให้เสริมด้านการเลือกตั้งคณะกรรมการชุมชนย่อยให้สมบูรณ์ในกรณีที่มีชุมชนนั้น ๆ ยังไม่ได้เลือกตั้งคณะกรรมการชุมชนย่อยหรือยังไม่มีกาแต่งตั้งที่ปรึกษาชุมชนย่อย และหากเทศบาลใดได้จัดตั้งชุมชนตามโครงการสาธารณสุขมูลฐานฯ ไว้แล้วไม่เต็มเขตให้ดำเนินการจัดตั้งให้เต็มเขตต่อไป ในกรณีที่จัดตั้งชุมชนไว้แล้วแต่พื้นที่ของชุมชนมีขนาดใหญ่มากเกินไปเกินกำลังความสามารถของคณะกรรมการชุมชนจะดูแลได้ทั่วถึง ให้แบ่งซอยชุมชนนั้นๆ ออกไปจนมีพื้นที่พอเหมาะสมกับกำลังของคณะกรรมการชุมชนย่อย และเมื่อแบ่งซอยชุมชนนั้นให้ดำเนินการเลือกตั้งคณะกรรมการชุมชนให้ครบตามรูปแบบต่อไปด้วย

5. ให้เทศบาลเลือกตั้งคณะกรรมการชุมชน ๆ ละหนึ่งคณะ จำนวน 5-9 คน โดยอนุโลมตามรูปแบบของคณะกรรมการหมู่บ้านตามพระราชบัญญัติลักษณะปกครองท้องที่ พ.ศ. 2457 (ปรับปรุงใหม่) กล่าวคือ ให้คณะกรรมการดังกล่าวเลือกประธานคณะกรรมการหนึ่งคน รองประธานคณะกรรมการหนึ่งคน และให้กรรมการที่เหลือแต่ละคนรับผิดชอบงานด้านต่าง ๆ ตามความเหมาะสมซึ่งโดยปกติแล้วจะประกอบด้วยฝ่ายปกครอง ฝ่ายป้องกันและรักษาความสงบเรียบร้อย ฝ่ายการคลัง ฝ่ายสาธารณสุข ฝ่ายพัฒนา ฝ่ายการศึกษาและฝ่ายสวัสดิการ และให้คณะกรรมการชุดนี้ประชุมกันอย่างน้อยเดือนละครั้ง โดยมีพนักงานเทศบาลที่ได้รับแต่งตั้งเป็นที่ปรึกษาเข้าร่วมประชุมด้วยทุกครั้ง

การจัดตั้งชุมชนย่อยดังกล่าวเป็นนโยบายสำคัญประการหนึ่งของกระทรวงมหาดไทย ที่ประสงค์ให้ประชาชนในเขตเทศบาลได้มีส่วนร่วมในการพัฒนาชุมชนของตนเอง และมีส่วนร่วมในการป้องกัน แก้ไขปัญหาต่าง ๆ ของชุมชนของตนตลอดจนเป็นการประสานส่งเสริมความร่วมมือของประชาชนในท้องถิ่นกับเทศบาลด้วย ดังนั้น จึงให้จังหวัดแจ้งเทศบาลให้ถือปฏิบัติตามแนว

ทางดังกล่าวอย่างจริงจัง พร้อมกับควบคุมดูแล ร้องเรียนอย่างใกล้ชิด เพื่อให้การดำเนินงานเป็นไปอย่างมีประสิทธิภาพ

ขอแสดงความนับถือ

(นายชาญ กาญจนาคพันธุ์)

รองปลัดกระทรวง ปฏิบัติราชการแทน

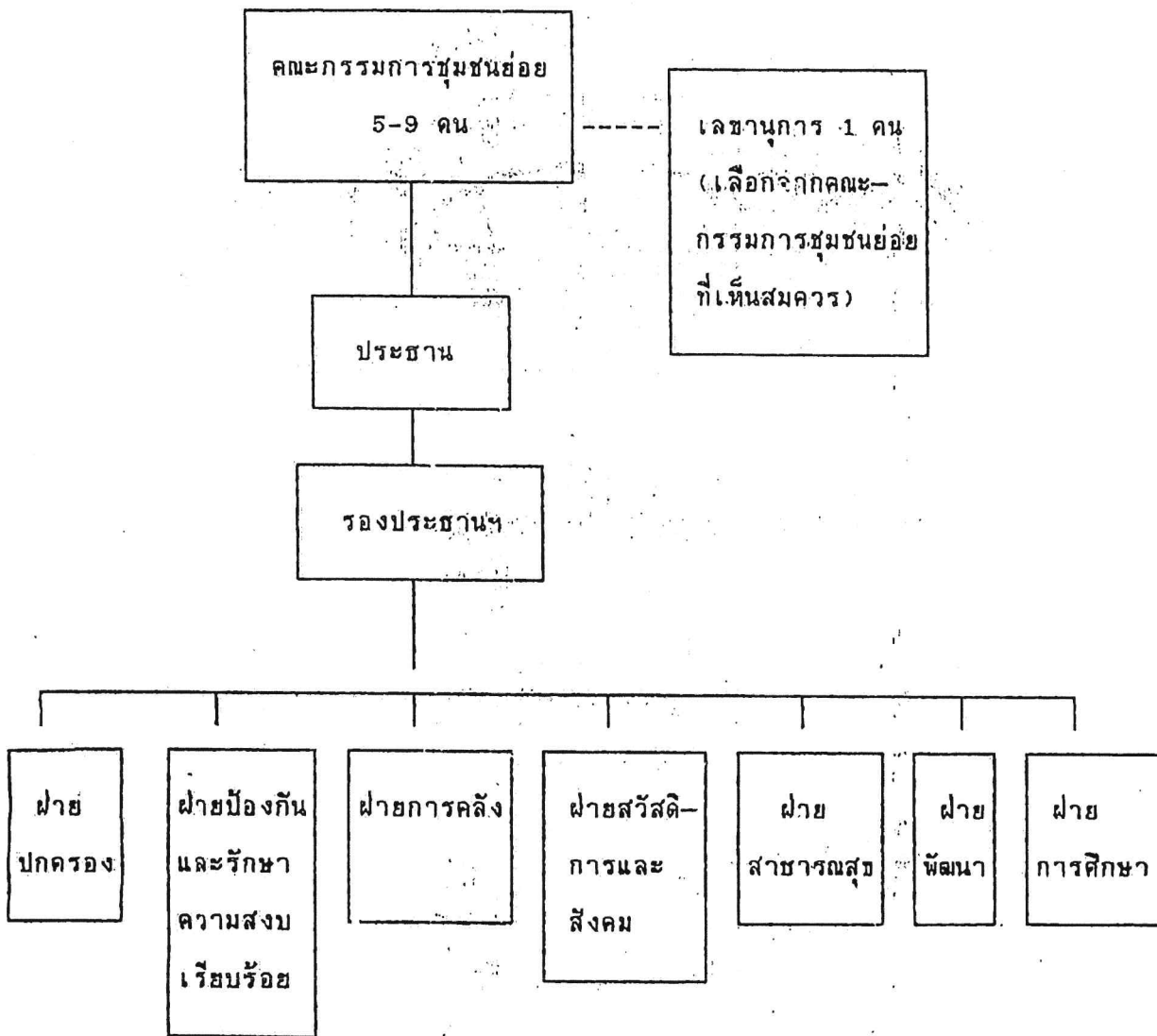
ปลัดกระทรวงมหาดไทย

กรมการปกครอง

กองราชการส่วนท้องถิ่น

โทร. (02) 2251510

รูปแบบคณะกรรมการชุมชนย่อย



หมายเหตุ : คณะกรรมการชุมชนย่อย 1 คน อาจทำหน้าที่หลายฝ่ายได้

ที่ มท 0413/ว 942

กระทรวงมหาดไทย

ถนนอิษฎางค์ กท.10200

7 กรกฎาคม 2531

เรื่อง การดำเนินงานของคณะกรรมการชุมชนย่อย

เรียน ผู้ว่าราชการจังหวัดทุกจังหวัด

- อ้างถึง 1. หนังสือกระทรวงมหาดไทย ที่ มท 0413/ว 1553 ลงวันที่ 29
ธันวาคม 2530
2. หนังสือกระทรวงมหาดไทย ที่ มท 0413/ว 398 ลงวันที่ 18
มีนาคม 2531

สิ่งที่ส่งมาด้วย กิจกรรมต่าง ๆ ของคณะกรรมการชุมชนของเทศบาล จำนวน

1 ชุด

ตามที่ให้จังหวัดแจ้งเทศบาลดำเนินการจัดตั้งชุมชนย่อยให้เต็มเขตและ
ให้เลือกตั้งคณะกรรมการชุมชนให้ครบถ้วนตามรูปแบบที่กำหนด นั้น

ขอเรียนว่า กรมการปกครองทำการสุ่มตัวอย่างจากคณะกรรมการ
ชุมชนในเขตเทศบาลหลายเทศบาลปรากฏว่า คณะกรรมการชุมชนที่ได้รับเลือกตั้ง
ส่วนมากยังไม่เข้าใจหน้าที่ที่ต้องรับผิดชอบเท่าที่ควร นอกจากนี้ประชาชน
กรรมการฝ่ายยังไม่มีสมาชิกที่เข้ามาช่วยเหลือเพื่อเป็นการแบ่งเบาภาระ ดังนั้น
จึงขอชักชวนความเข้าใจอีกครั้งหนึ่งเพื่อให้การปฏิบัติงานของคณะกรรมการชุมชน
เป็นไปด้วยดี ดังนี้

1. ให้รองปลัดเทศบาลผู้รับผิดชอบในการจัดตั้งชุมชนย่อยตามหนังสือ
กระทรวงมหาดไทย ที่ มท 0413/ว 398 ลงวันที่ 18 มีนาคม 2531 ประชุม
คณะปฏิบัติงานเพื่อแจ้งปัญหาเรื่องนี้ให้ทราบ และร่วมกันแก้ไข และให้แจ้งที่
ปรึกษาคณะกรรมการชุมชนที่เทศบาลแต่งตั้งไว้แล้ว ไปชี้แจงประชาชนฝ่ายต่าง ๆ
ให้เข้าใจและให้ประชาชนฝ่ายต่าง ๆ หาสมาชิกมาช่วยงานฝ่ายละ 2-3 คน

2. ให้กำหนดรายละเอียดกิจกรรมของฝ่ายต่าง ๆ และกำหนดตัวอย่างกิจกรรมนั้น ๆ ให้คณะกรรมการชุมชนทราบ และกำหนดให้แต่ละฝ่ายทำกิจกรรมของตน 1-2 กิจกรรม ให้สำเร็จให้จงได้ โดยให้ที่ปรึกษาคณะกรรมการชุมชนคอยเป็นที่ปรึกษาโดยใกล้ชิด

3. ให้แต่ละเทศบาลดำเนินการประกวดชุมชนย่อยๆ โดยพิจารณาจากกิจกรรมของฝ่ายต่างๆ 7 ฝ่าย ที่ปฏิบัติเป็นหลักในการตัดสินชุมชนย่อยใดที่ได้รับการตัดสินให้ชนะเลิศให้นำคณะกรรมการชุมชนอื่นไปดูงานที่ชุมชนที่ชนะการประกวดนั้นๆ เพื่อเป็นตัวอย่างที่จะนำไปปฏิบัติในชุมชนของตนเอง

4. ในปีงบประมาณ 2532 กรมการปกครองจะได้แต่งตั้งเจ้าหน้าที่คณะหนึ่งออกไปนี้เทศงานชุมชนย่อยที่เทศบาลได้จัดตั้งไว้แล้ว เพื่อตรวจความเรียบร้อยต่าง ๆ ของการดำเนินงานในสำนักงาน เช่น ทะเบียนคณะกรรมการชุมชน ที่ปรึกษาชุมชน บันทึกรายงานการประชุม เป็นต้น และตรวจเยี่ยมคณะกรรมการชุมชนในพื้นที่เพื่อนำปัญหาอุปสรรคต่าง ๆ มาแก้ไขพร้อมกับให้คำแนะนำและให้กำลังใจแก่กรรมการชุมชนด้วย

จึงเรียนมาเพื่อโปรดทราบและแจ้งให้เทศบาลถือปฏิบัติและดำเนินการต่อไป

ขอแสดงความนับถือ

(นายชาญ กาญจนาคพันธ์)

รองปลัดกระทรวง ปฏิบัติราชการแทน

ปลัดกระทรวงมหาดไทย

กรมการปกครอง

กองราชการส่วนท้องถิ่น

โทร. (02) 2251510