

# แผนยุทธศาสตร์การพัฒนา

(พ.ศ. ๒๕๕๘ - ๒๕๖๒)

เทศบาลเมืองสนั่นรักษ์



กองวิชาการและแผนงาน เทศบาลเมืองสนั่นรักษ์

# สารบัญ



## บทที่ ๑ บทนำ

๑.๑	ลักษณะของแผนยุทธศาสตร์การพัฒนา	๑
๑.๒	วัตถุประสงค์ของการจัดทำแผนยุทธศาสตร์การพัฒนา	๑
๑.๓	ขั้นตอนในการจัดทำแผนยุทธศาสตร์การพัฒนา	๒
๑.๔	ประโยชน์ของการจัดทำแผนยุทธศาสตร์การพัฒนา	๕

## หน้า

## บทที่ ๒ สภาพทั่วไปและข้อมูลพื้นฐานของเทศบาลเมืองสนั่นรักษ์

๒.๑	สภาพทั่วไป	๖
๒.๒	ข้อมูลเกี่ยวกับศักยภาพของท้องถิ่น	๑๔
๒.๓	จุดยืนทางยุทธศาสตร์ (Positioning) ของเทศบาลเมืองสนั่นรักษ์	๓๒

## บทที่ ๓ การวิเคราะห์ศักยภาพการพัฒนาเทศบาลเมืองสนั่นรักษ์

๓.๑	กรอบแนวคิดในการจัดทำยุทธศาสตร์การพัฒนาท้องถิ่น	๓๓
๓.๒	ปัจจัยและสถานการณ์การเปลี่ยนแปลงที่มีผลต่อการพัฒนา	๔๐
๓.๓	ความเชื่อมโยงยุทธศาสตร์การพัฒนาจังหวัดปทุมธานีกับยุทธศาสตร์การพัฒนาของเทศบาลเมืองสนั่นรักษ์	๔๖
๓.๔	แผนที่ยุทธศาสตร์	๔๗

## บทที่ ๔ รายละเอียดแผนยุทธศาสตร์การพัฒนาเทศบาลเมืองสนั่นรักษ์

-	รายละเอียดแผนยุทธศาสตร์การพัฒนาเทศบาลเมืองสนั่นรักษ์ (พ.ศ. ๒๕๕๘ - ๒๕๖๒)	๔๙
---	--	----



## คำนำ

กระทรวงมหาดไทยได้มีนโยบายให้องค์กรปกครองส่วนท้องถิ่นจัดทำแผนยุทธศาสตร์การพัฒนาเทศบาล โดยแสดงถึงวิสัยทัศน์ พันธกิจ และจุดมุ่งหมายให้มีความสอดคล้องกับแผนพัฒนาเศรษฐกิจและสังคมแห่งชาติ นโยบายรัฐบาล นโยบายกระทรวงมหาดไทย ตลอดจนนโยบายของผู้บริหารท้องถิ่น ดังนั้น เพื่อให้เป็นไปตามระเบียบกระทรวงมหาดไทย ว่าด้วยการจัดทำแผนพัฒนาขององค์กรปกครองส่วนท้องถิ่น พ.ศ. ๒๕๔๘ เทศบาลเมืองสนั่นรักษ์จึงได้จัดทำแผนยุทธศาสตร์การพัฒนาเทศบาลเมืองสนั่นรักษ์ (พ.ศ. ๒๕๕๘ – ๒๕๖๒) ขึ้นสำหรับใช้เป็นเครื่องมือในการบริหารราชการให้เหมาะสมกับสถานการณ์ปัจจุบัน ทันต่อความเปลี่ยนแปลงทางเศรษฐกิจ สังคมและการเมือง เพื่อให้สามารถแก้ไขปัญหาความเดือดร้อนของประชาชนได้อย่างทัน่วงที

เทศบาลเมืองสนั่นรักษ์ ได้ดำเนินการจัดทำแผนยุทธศาสตร์การพัฒนา (พ.ศ. ๒๕๕๘ – ๒๕๖๒) โดยกำหนดยุทธศาสตร์และแนวทางการพัฒนาของเทศบาลเมืองสนั่นรักษ์ และพิจารณาทบทวนและปรับปรุงแผนพัฒนาสามปี ในการขับเคลื่อนวิสัยทัศน์และพันธกิจ เพื่อให้เกิดความเป็นเอกภาพ และเป็นหัวใจสำคัญในการบริหารราชการให้สังคมเกิดสันติภาพ ประชาชนเขตเทศบาลเมืองสนั่นรักษ์มีความสุขที่ยั่งยืน และมีคุณภาพชีวิตที่ดี สืบต่อไป

(นายณรงค์ชัย นาคะโยธินสกุล)

นายกเทศมนตรีเมืองสนั่นรักษ์

มิถุนายน ๒๕๕๘

## บทที่ ๑ บทนำ

### ๑.๑ ลักษณะของแผนยุทธศาสตร์การพัฒนาศูนย์

ตามระเบียบกระทรวงมหาดไทย ว่าด้วยการจัดทำแผนพัฒนาขององค์กรปกครองส่วนท้องถิ่น พ.ศ. ๒๕๔๘ ได้กำหนดให้องค์กรปกครองส่วนท้องถิ่นต้องจัดทำแผนยุทธศาสตร์การพัฒนาศูนย์ โดยกำหนดนิยามของแผนยุทธศาสตร์การพัฒนาศูนย์ หมายความว่า แผนพัฒนาเศรษฐกิจ และสังคมขององค์กรปกครองส่วนท้องถิ่นที่กำหนดยุทธศาสตร์และแนวทางการพัฒนาขององค์กรปกครองส่วนท้องถิ่น ซึ่งแสดงถึงวิสัยทัศน์ พันธกิจ และจุดมุ่งหมายเพื่อการพัฒนาในอนาคต โดยสอดคล้องกับแผนพัฒนาเศรษฐกิจและสังคมแห่งชาติ แผนการบริหารราชการแผ่นดิน ยุทธศาสตร์การพัฒนาศูนย์ อำเภอ และแผนชุมชน

ทั้งนี้ องค์กรปกครองส่วนท้องถิ่นจะต้องดำเนินการจัดทำแผนพัฒนาขององค์กรปกครองส่วนท้องถิ่นเอง โดยแบ่งเป็น ๒ ประเภท คือ แผนยุทธศาสตร์การพัฒนาศูนย์ เป็นแผนพัฒนาระยะยาว และแผนพัฒนาสามปี เป็นแผนพัฒนาแบบหมุนเวียน (Rolling Plan) ที่ต้องมีการทบทวนและจัดทำทุกปี ซึ่งจะนำไปสู่กระบวนการจัดทำงบประมาณรายจ่ายประจำปีขององค์กรปกครองส่วนท้องถิ่นด้วย ซึ่งแผนยุทธศาสตร์การพัฒนาศูนย์ขององค์กรปกครองส่วนท้องถิ่น เป็นแผนพัฒนาเศรษฐกิจและสังคมขององค์กรปกครองส่วนท้องถิ่นที่กำหนดยุทธศาสตร์และแนวทางการพัฒนาขององค์กรปกครองส่วนท้องถิ่น ซึ่งแสดงวิสัยทัศน์ พันธกิจ และจุดมุ่งหมายเพื่อการพัฒนาในอนาคตโดยสอดคล้องกับแผนพัฒนาเศรษฐกิจและสังคมแห่งชาติ แผนพัฒนาศูนย์ อำเภอ และนโยบายในการพัฒนาท้องถิ่น การวางแผนยุทธศาสตร์การพัฒนาศูนย์ขององค์กรปกครองส่วนท้องถิ่น จึงเป็นกระบวนการกำหนดทิศทางในอนาคตขององค์กรปกครองส่วนท้องถิ่น โดยกำหนดสภาพการณ์ที่ต้องการบรรลุและแนวทางในการบรรลุบนพื้นฐานของการรวบรวมและวิเคราะห์ข้อมูลอย่างรอบด้านและเป็นระบบ ทั้งนี้ จะต้องสอดคล้องกับศักยภาพของท้องถิ่น และปัญหาความต้องการของประชาชนในท้องถิ่นด้วย

ดังนั้น การวางแผนยุทธศาสตร์การพัฒนาศูนย์ จึงมีความสำคัญต่อองค์กรปกครองส่วนท้องถิ่นเป็นอย่างยิ่ง เป็นแผนพัฒนาที่มุ่งไปสู่สภาพการณ์ที่ต้องการให้เกิดขึ้นในอนาคต รวมทั้งเป็นกรอบในการกำหนดทิศทางการพัฒนาขององค์กรปกครองส่วนท้องถิ่นให้มุ่งไปสู่สภาพการณ์อันพึงประสงค์ได้อย่างเท่าทันกับการเปลี่ยนแปลง โดยสามารถจัดสรรทรัพยากรที่มีอยู่อย่างจำกัดได้อย่างมีประสิทธิภาพ เทศบาลเมืองสนั่นรักษ์จึงมีความจำเป็นที่จะต้องจัดทำแผนยุทธศาสตร์การพัฒนาศูนย์เพื่อกำหนดทิศทางการพัฒนาขององค์กรปกครองส่วนท้องถิ่นที่ต้องกำหนดถึงสภาพการณ์และแนวทางในการที่จะทำให้บรรลุถึงสภาพการณ์ในอนาคต การจัดทำแผนยุทธศาสตร์การพัฒนาศูนย์ที่ดีจะต้องตั้งอยู่บนพื้นฐานของการรวบรวมและการวิเคราะห์ข้อมูลอย่างรอบด้านและเป็นระบบ เพื่อให้แผนยุทธศาสตร์การพัฒนาศูนย์ขององค์กรปกครองส่วนท้องถิ่นสามารถนำไปสู่การแก้ไขปัญหา และสนองตอบความต้องการของประชาชนในท้องถิ่นได้อย่างแท้จริง

### ๑.๒ วัตถุประสงค์ของการจัดทำแผนยุทธศาสตร์การพัฒนาศูนย์

(๑) เพื่อแสดงให้เห็นถึงลักษณะที่พึงประสงค์ของการพัฒนาในอนาคตที่ต้องการให้เกิดขึ้นในเขตพื้นที่เทศบาลเมืองสนั่นรักษ์

(๒) เพื่อกำหนดแนวทางยุทธศาสตร์ในการพัฒนาท้องถิ่น ให้สอดคล้องกับแผนพัฒนาเศรษฐกิจและสังคมแห่งชาติ นโยบายของคณะกรรมการรักษาความสงบแห่งชาติ (คสช.) นโยบายของรัฐบาล แผนงานด้านความมั่นคง นโยบายของกระทรวงมหาดไทย ยุทธศาสตร์การพัฒนาศูนย์ของกลุ่มจังหวัดภาคกลางตอนล่าง ยุทธศาสตร์การพัฒนาศูนย์จังหวัดปทุมธานี ตลอดจนนโยบายของผู้บริหารเทศบาลเมืองสนั่นรักษ์

(ก) เพื่อใช้เป็นเครื่องมือในการพัฒนาท้องถิ่น แก้ไขปัญหาและสนองต่อความต้องการของประชาชนในเขตพื้นที่เทศบาลเมืองสนั่นรักษ์ได้อย่างเป็นระบบและมีประสิทธิภาพ

### ๑.๓ ขั้นตอนในการจัดทำแผนยุทธศาสตร์การพัฒนาศาสตร์การพัฒนา

ขั้นตอนในการจัดทำแผนยุทธศาสตร์การพัฒนาศาสตร์การพัฒนาของเทศบาลเมืองสนั่นรักษ์ สามารถแบ่งออกเป็น ๙ ขั้นตอน โดยในแต่ละขั้นตอน มีองค์กรหรือหน่วยงานรับผิดชอบ ดังนี้

#### ขั้นตอนที่ ๑ การเตรียมการจัดทำแผนยุทธศาสตร์การพัฒนาศาสตร์การพัฒนา

กองวิชาการและแผนงาน ซึ่งมีหน้าที่รับผิดชอบในการจัดทำแผนพัฒนาเทศบาลเมืองสนั่นรักษ์ ดำเนินการชี้แจงวัตถุประสงค์ ความสำคัญ แนวทาง และขั้นตอน ในการจัดทำแผนยุทธศาสตร์การพัฒนาศาสตร์การพัฒนาเทศบาลเมืองสนั่นรักษ์ให้ผู้บริหารเทศบาลเมืองสนั่นรักษ์ทราบและเตรียมการจัดทำโครงการเพื่อเสนอให้ผู้บริหารเทศบาลเมืองสนั่นรักษ์อนุมัติ

#### ขั้นตอนที่ ๒ การรวบรวมข้อมูลและปัญหาสำคัญ

๒.๑ การเก็บรวบรวมข้อมูลในการจัดทำยุทธศาสตร์การพัฒนาศาสตร์การพัฒนาของเทศบาลเมืองสนั่นรักษ์ โดยการรวบรวมและจัดทำข้อมูลอย่างครบถ้วน ทันสมัย ได้แก่ ข้อมูลเบื้องต้นในด้านการเมือง การปกครอง เศรษฐกิจ สังคม ฯลฯ ซึ่งข้อมูลได้แสดงแนวโน้มที่เปลี่ยนแปลงไป แสดงค่าเฉลี่ยร้อยละ และการวิเคราะห์ข้อมูล ตลอดจนการให้ความเห็น ซึ่งข้อมูลที่จัดทำ ได้แก่ ข้อมูลประชากร อาชีพ รายได้ สุขภาพ การศึกษา ทรัพยากร การคมนาคมขนส่ง การพาณิชย์ การลงทุน อุตสาหกรรม และข้อมูลงบประมาณ เป็นต้น

๒.๒ การรวบรวมปัญหาสำคัญในท้องถิ่น เพื่อนำมาวิเคราะห์และเลือกปัญหาที่เหมาะสม เพื่อนำมากำหนดยุทธศาสตร์ในการตอบสนองปัญหา ความต้องการของสาธารณชน

๒.๓ การเก็บรวบรวมข้อมูลและการวิเคราะห์สภาพปัญหา โดยการนำข้อมูลที่ได้จากการทำประชาคม และข้อมูลทุติยภูมิที่ผ่านการวิเคราะห์และจัดเก็บอย่างเป็นระบบมาวิเคราะห์ เพื่อกำหนดแนวทาง แก้ไขปัญหาตามสภาพข้อเท็จจริงที่เกิดขึ้น

#### ขั้นตอนที่ ๓ การวิเคราะห์ศักยภาพเพื่อประเมินสถานภาพการพัฒนาของท้องถิ่นในปัจจุบัน

เป็นการประเมินโดยวิเคราะห์ถึงโอกาสและภาวะคุกคาม หรือข้อจำกัด อันเป็นสภาวะแวดล้อมภายนอกที่มีผลต่อการพัฒนาในด้านต่าง ๆ ของท้องถิ่น รวมทั้งการวิเคราะห์จุดอ่อน จุดแข็งของท้องถิ่น อันเป็นสภาวะแวดล้อมภายในเทศบาลเมืองสนั่นรักษ์ ซึ่งทั้งหมดเป็นการประเมินสถานภาพของท้องถิ่นในปัจจุบัน สำหรับใช้เป็นประโยชน์ในการกำหนดทิศทางการดำเนินงานในอนาคต โดยใช้เทคนิค SWOT Analysis ประกอบด้วย

- จุดแข็ง (Strength) หมายถึง ทรัพยากรในการดำเนินงานหรือทุนทรัพย์ขององค์กร
- จุดอ่อน (Weak) หมายถึง ข้อด้อยขององค์กรในการดำเนินงาน
- โอกาส (Opportunity) หมายถึง ปัจจัยภายนอกที่ส่งผลให้การดำเนินงานขององค์กรดีขึ้น
- อุปสรรค (Threat) หมายถึง ปัจจัยภายนอกที่ส่งผลให้การดำเนินงานขององค์กรด้อยลง

S Strength : จุดแข็ง	W Weak : จุดอ่อน	ปัจจัยภายใน
O Opportunity : โอกาส	T Threat : อุปสรรค	ปัจจัยภายนอก

## ขั้นตอนที่ ๔ การกำหนดวิสัยทัศน์และภารกิจหลักการพัฒนาท้องถิ่น

**วิสัยทัศน์ (Vision)** เป็นสิ่งซึ่งระบุถึงสภาพการณ์ในอนาคต เป็นจุดหมายที่ต้องการให้เกิดขึ้นในอนาคต ต้องการให้องค์กรพัฒนาเป็นไปในทิศทางใด โดยการประเมินสภาพที่เป็นอยู่ในปัจจุบัน ผลการพัฒนาที่ผ่านมาในอดีต และความต้องการของทุกฝ่ายในท้องถิ่นให้บรรลุถึงความต้องการในอนาคต

**ภารกิจหลัก (Mission)** เป็นถ้อยแถลงที่แสดงถึงลักษณะหรือขอบข่ายในการดำเนินงานของเทศบาลเมืองสนั่นรักษ์เกี่ยวกับลักษณะการบริหารและการจัดบริการสาธารณะ รวมทั้งแนวคิดและภาพลักษณ์ที่ต้องการนำเสนอ ปณิธานหรือปรัชญาในการดำเนินงานของเทศบาลเมืองสนั่นรักษ์เป็นขอบเขตของบทบาทหน้าที่หลักหรือขอบเขตของกิจกรรมที่มุ่งเน้นเป็นพิเศษที่จะต้องดำเนินการเพื่อให้บรรลุวิสัยทัศน์ที่กำหนดไว้

การกำหนดภารกิจมีแนวทางการดำเนินการแยกเป็น ๒ ระดับ คือ

๑) ภารกิจตามกฎหมาย ระเบียบ ข้อบังคับ ที่กำหนดอำนาจหน้าที่ของเทศบาลเมืองสนั่นรักษ์

๒) พันธกิจหลักที่เทศบาลเมืองสนั่นรักษ์มุ่งมั่นที่จะดำเนินการเพื่อให้บรรลุถึงวิสัยทัศน์ที่กำหนดไว้ การกำหนดพันธกิจหลักมีลักษณะที่สอดคล้องกับนโยบาย กฎหมาย ระเบียบ และไม่ขัดแย้งต่อบทบาทและความรับผิดชอบในอำนาจหน้าที่ตามกฎหมาย

## ขั้นตอนที่ ๕ การกำหนดจุดมุ่งหมายเพื่อการพัฒนาที่ยั่งยืน

จุดมุ่งหมายเพื่อการพัฒนาที่ยั่งยืน หมายถึง ขอบเขตหรือประเภทของกิจกรรมที่ควรค่าแก่การดำเนินงานทั้งในด้านเศรษฐกิจ สังคม และวัฒนธรรม สิ่งแวดล้อมของเทศบาลเมืองสนั่นรักษ์ ที่ก่อให้เกิดการพัฒนาที่ยั่งยืน สอดคล้องกับวิสัยทัศน์ พันธกิจหลัก และมีความเป็นไปได้ในทางปฏิบัติ

## ขั้นตอนที่ ๖ การกำหนดวัตถุประสงค์การพัฒนาท้องถิ่น

เป็นการกำหนดผลสำเร็จที่ต้องการโดยดำเนินการหลังจากที่ทราบพันธกิจหลักที่ต้องทำการวางแผนเชิงยุทธศาสตร์จะต้องกำหนดวัตถุประสงค์หรือทิศทางโดยรวมของท้องถิ่น เพื่อนำท้องถิ่นไปให้บรรลุความต้องการที่จะเป็นในอนาคต

## ขั้นตอนที่ ๗ การกำหนดยุทธศาสตร์การพัฒนาศูนย์และแนวทางพัฒนา

เมื่อได้ดำเนินการกำหนดวิสัยทัศน์ พันธกิจหลัก วัตถุประสงค์ และยุทธศาสตร์การพัฒนาศูนย์ โดยอาศัยพื้นฐานการวิเคราะห์ SWOT แล้ว จึงได้กำหนดแนวทางการพัฒนาของเทศบาลเมืองสนั่นรักษ์ ซึ่งยุทธศาสตร์การพัฒนาท้องถิ่น คือแนวคิดหรือวิธีการที่แยกคายอันบ่งบอกถึงลักษณะการเปลี่ยนแปลงขององค์กรว่าจะก้าวไปสู่เป้าหมายที่ต้องการในอนาคตอย่างไร ยุทธศาสตร์การพัฒนาศูนย์จึงเป็นกรอบชี้แนะหรือหัวกระบวนของแผนงาน ซึ่งกำหนดวิธีการหรือขั้นตอนที่ปฏิบัติ เพื่อให้บรรลุวัตถุประสงค์ที่วางไว้

## ขั้นตอนที่ ๘ การกำหนดเป้าหมายการพัฒนาท้องถิ่น

เป็นการกำหนดปริมาณหรือจำนวนสิ่งที่ต้องการให้บรรลุในแต่ละแนวทางการพัฒนาภายในเวลาที่กำหนด โดยสามารถกำหนดตัวชี้วัดผลสำเร็จในเชิงยุทธศาสตร์ไว้ด้วยเพื่อใช้ในกระบวนการติดตามและประเมินผลความสำเร็จของแผนพัฒนา

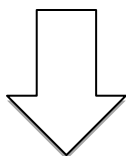
## ขั้นตอนที่ ๙ การอนุมัติและประกาศใช้แผนยุทธศาสตร์การพัฒนาศูนย์

ตามระเบียบข้อ ๑๖ แห่งระเบียบกระทรวงมหาดไทย ว่าด้วยการจัดทำแผนพัฒนาขององค์กรปกครองส่วนท้องถิ่น พ.ศ. ๒๕๔๘ ได้กำหนดให้ คณะกรรมการสนับสนุนการจัดทำแผนพัฒนาจะนำผลที่ได้จากขั้นตอนที่ ๑ – ๘ จัดทำร่างแผนยุทธศาสตร์การพัฒนาศูนย์เสนอต่อคณะกรรมการพัฒนาท้องถิ่นพิจารณา และปรับปรุงก่อนนำเสนอต่อผู้บริหารท้องถิ่น เพื่อให้ผู้บริหารท้องถิ่นพิจารณาอนุมัติร่างแผนยุทธศาสตร์การพัฒนาศูนย์ และประกาศใช้ยุทธศาสตร์การพัฒนาศูนย์ต่อไป

กระบวนการจัดทำแผนยุทธศาสตร์การพัฒน

คณะกรรมการพัฒนาท้องถิ่น

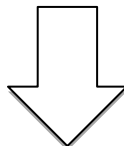
จัดประชุมประชาคมท้องถิ่น ส่วนราชการและรัฐวิสาหกิจที่เกี่ยวข้อง



- รวบรวมข้อมูลและปัญหาสำคัญ
- วิเคราะห์ศักยภาพของท้องถิ่น
- กำหนดวิสัยทัศน์ พันธกิจ และจุดมุ่งหมายเพื่อการพัฒนา
- กำหนดยุทธศาสตร์และแนวทางการพัฒนา

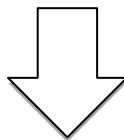
คณะกรรมการพัฒนาท้องถิ่น

พิจารณาร่างแผนยุทธศาสตร์การพัฒน



คณะกรรมการสนับสนุนการจัดทำแผนพัฒนาท้องถิ่น

รวบรวมแนวทางและข้อมูล / จัดทำร่างแผนยุทธศาสตร์การพัฒน



คณะผู้บริหารท้องถิ่น

อนุมัติ และประกาศใช้แผนยุทธศาสตร์การพัฒนท้องถิ่น

## ๑.๔ ประโยชน์ของการจัดทำแผนยุทธศาสตร์การพัฒนา

พระราชบัญญัติกำหนดแผนและขั้นตอนการกระจายอำนาจให้แก่องค์กรปกครองส่วนท้องถิ่น พ.ศ. ๒๕๔๒ มาตรา ๑๖ และมาตรา ๑๗ ได้บัญญัติให้เทศบาล องค์การบริหารส่วนตำบลและการปกครองส่วนท้องถิ่นรูปแบบพิเศษมีอำนาจหน้าที่ในการจัดทำแผนพัฒนาท้องถิ่นของตนเอง และองค์การบริหารส่วนจังหวัด ซึ่งนอกจากจะมีอำนาจหน้าที่ในการจัดทำแผนพัฒนาท้องถิ่นของตนเอง เพื่อใช้เป็นแนวทางในการปฏิบัติงานและใช้เป็นแนวทางในการพัฒนาแล้วนั้น องค์การปกครองท้องถิ่นซึ่งมีหน้าที่หลักในการให้บริการ ป้องกัน แก้ไขปัญหาความเดือดร้อน และสนองตอบความต้องการของประชาชน โดยกำหนดกิจกรรมต่าง ๆ ไว้ล่วงหน้าให้บรรลุภารกิจ วัตถุประสงค์ นโยบาย และเป้าหมายขององค์การปกครองส่วนท้องถิ่นนั้น ซึ่งเกี่ยวข้องกับชีวิตความเป็นอยู่ที่ดีขึ้นของประชาชนท้องถิ่นในอนาคต ตลอดจนมุ่งพัฒนาท้องถิ่นให้เจริญก้าวหน้ายิ่งขึ้นต่อไป

การจัดทำแผนยุทธศาสตร์การพัฒนาศูนย์สุขภาพเมืองสนั่นรักษ์ จึงเป็นเครื่องมือในการบริหารการพัฒนาขององค์กรเพื่อให้เกิดประสิทธิภาพและประสิทธิผลสูงสุดในการพัฒนาท้องถิ่น ซึ่งยังประโยชน์และเกิดผลดีต่อท้องถิ่นและประชาชน สรุปได้ดังนี้

๑. ทำให้เกิดการประสานการดำเนินการพัฒนาในเขตพื้นที่ของเทศบาลอย่างเป็นระบบ ช่วยลดปัญหาความซ้ำซ้อนและความขัดแย้ง ตลอดจนเป็นการประหยัดทรัพยากรทางการบริหาร

๒. ทำให้สามารถกำหนดทิศทางและแนวทางการพัฒนาที่ชัดเจน สามารถแก้ไขปัญหาต่าง ๆ ที่เกิดขึ้น ตอบสนองความต้องการของประชาชน และมีความสอดคล้องกับนโยบายระดับต่าง ๆ ที่เกี่ยวข้อง

๓. ทำให้เกิดกระบวนการตรวจสอบ ติดตาม และควบคุมการดำเนินงานโครงการพัฒนาต่าง ๆ อย่างเป็นระบบและมีประสิทธิภาพ

## บทที่ ๒ สภาพทั่วไปและข้อมูลพื้นฐานของเทศบาลเมืองสนั่นรักษ์

### ๒.๑ สภาพทั่วไป

#### ๒.๑.๑ ที่ตั้ง

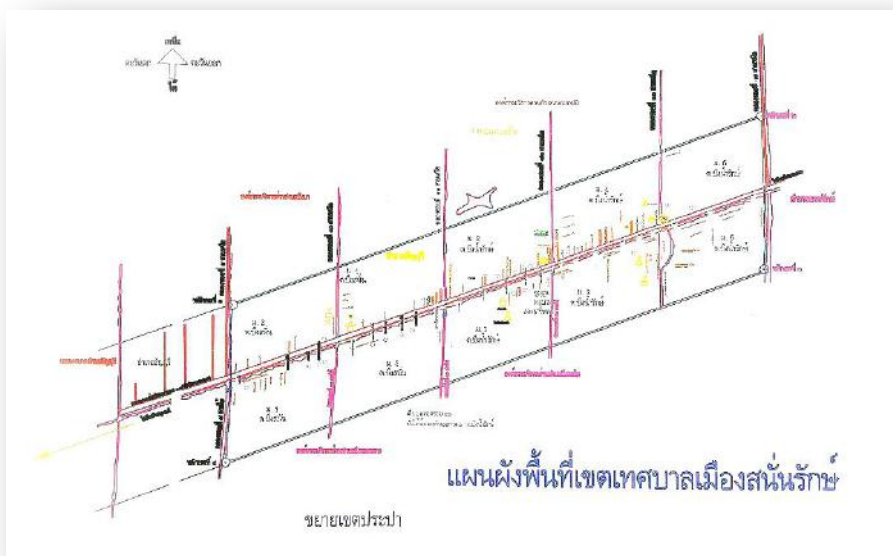
จากคำบอกเล่าสืบต่อกันมา ตำบลบึงสนั่นและตำบลบึงน้ำรักษ์ ในอดีตเป็นพื้นที่ส่วนหนึ่งของอำเภอรังสิต (อำเภอรังสิตในปัจจุบัน) เรียกว่า ทุ่งหลวง จากเมืองเล็ก ๆ ที่ได้รับการพัฒนาให้เจริญก้าวหน้าอย่างต่อเนื่อง กระทั่งกลายเป็นเมืองขนาดกลาง กอปรกับเป็นเมืองปริมณฑล จึงมีผู้คนอพยพเข้ามาอาศัยเพิ่มขึ้น ส่งผลให้เขตพื้นที่ดังกล่าวได้รับการยกระดับให้เป็นสุขาภิบาล และตั้งชื่อใหม่ว่า สุขาภิบาลสนั่นรักษ์ เมื่อวันที่ ๒๔ ธันวาคม ๒๕๑๙ และเมื่อวันที่ ๒๕ พฤษภาคม ๒๕๔๒ สุขาภิบาลสนั่นรักษ์ได้เปลี่ยนแปลงฐานะเป็นเทศบาลตำบลสนั่นรักษ์ ตามพระราชบัญญัติเปลี่ยนแปลงฐานะสุขาภิบาลเป็นเทศบาล พ.ศ. ๒๕๔๒ เพื่อให้การกระจายอำนาจจากส่วนกลางลงไปสู่ท้องถิ่นได้อย่างทั่วถึง เทศบาลเมืองสนั่นรักษ์ ตั้งอยู่ เลขที่ ๘๘๘ หมู่ที่ ๒ ตำบลบึงน้ำรักษ์ อำเภอรังสิต จังหวัดปทุมธานี มีพื้นที่ ๓๘.๔๐ ตารางกิโลเมตร มีอาณาเขตตั้งแต่คลอง ๙ - ๑๔ ซึ่งประกอบด้วย ๒ ตำบล ๑๐ หมู่บ้าน ดังนี้

- ตำบลบึงสนั่น จำนวน ๔ หมู่บ้าน
- ตำบลบึงน้ำรักษ์ จำนวน ๖ หมู่บ้าน

#### ๒.๑.๒ อาณาเขต

- เทศบาลเมืองสนั่นรักษ์ มีอาณาเขตติดต่อกับพื้นที่ใกล้เคียงดังนี้
- ทิศเหนือ ติดต่อกับตำบลบึงบา อำเภอนองเสือ จังหวัดปทุมธานี
  - ทิศตะวันออก ติดต่อกับตำบลองค์รักษ์ อำเภองค์รักษ์ จังหวัดนครนายก
  - ทิศตะวันตก ติดต่อกับตำบลลำผักกูด อำเภอรังสิต จังหวัดปทุมธานี
  - ทิศใต้ ติดต่อกับตำบลลำไทร อำเภอลำลูกกา จังหวัดปทุมธานี

#### แผนภาพที่ ๑ แสดงอาณาเขตของเทศบาลเมืองสนั่นรักษ์



### ลักษณะภูมิอากาศ

สภาพภูมิอากาศโดยทั่วไปเป็นแบบร้อนชื้น เช่นเดียวกับพื้นที่ในจังหวัดภาคกลางของประเทศ มีอุณหภูมิเฉลี่ยตลอดปีอยู่ระหว่าง ๒๘ - ๒๙ องศาเซลเซียส แบ่งออกเป็น ๓ ฤดู คือ

- ฤดูร้อน เริ่มตั้งแต่เดือนกุมภาพันธ์ ถึงเดือนเมษายน
- ฤดูฝน เริ่มตั้งแต่เดือนพฤษภาคม ถึงเดือนกันยายน
- ฤดูหนาว เริ่มตั้งแต่เดือนตุลาคม ถึงเดือนมกราคม

### ๒.๑.๓ เขตการปกครอง

เทศบาลเมืองสนั่นรักษ์ แบ่งเขตการปกครองออกเป็น ๒ ตำบล ประกอบด้วย ตำบลบึงสนั่น มี ๔ หมู่บ้าน ๑๕ ชุมชน และตำบลบึงน้ำรักษ์ มี ๖ หมู่บ้าน ๒๖ ชุมชน เขตการปกครองเทศบาลเมืองสนั่นรักษ์ ตามรายละเอียด ดังนี้

#### ตารางที่ ๑ แสดงเขตการปกครองเทศบาลเมืองสนั่นรักษ์

ตำบล	เขตปกครอง	จำนวนชุมชน	อาณาเขต
บึงสนั่น	หมู่ที่ ๑ - ๔	๑๕	คลองซอยที่ ๙ ทิศตะวันตก ถึง คลองซอยที่ ๑๑ ทิศตะวันออก
บึงน้ำรักษ์	หมู่ที่ ๑ - ๖	๒๖	คลองซอยที่ ๑๑ ทิศตะวันตก ถึง คลองซอยที่ ๑๔ ทิศตะวันออก

### ๒.๑.๔ ประชากร

ปัจจุบันเทศบาลเมืองสนั่นรักษ์ มีจำนวนพื้นที่ ๓๘.๔๐ ตารางกิโลเมตร มีประชากรทั้งสิ้น ๒๘,๙๑๗ คน แยกเป็นชาย ๑๓,๕๗๕ คน หญิง ๑๕,๓๔๒ คน จำนวนหลังคาเรือน ๑๕,๕๘๕ หลังคาเรือน (ข้อมูล ณ วันที่ ๓ มีนาคม ๒๕๕๘) ตามรายละเอียด ดังนี้

#### ตารางที่ ๒ แสดงข้อมูลเกี่ยวกับประชากรในเทศบาลเมืองสนั่นรักษ์

รายการข้อมูลที่ต้องการทราบ	จำนวนประชากร (คน) / ปี		
	พ.ศ. ๒๕๕๖	พ.ศ. ๒๕๕๗	พ.ศ. ๒๕๕๘
๑. จำนวนประชากรในเขตเทศบาล	๒๔,๙๙๒	๒๘,๐๙๗	๒๘,๙๑๗
๒. จำนวนประชากรเพศชาย	๑๑,๖๘๔	๑๓,๐๙๖	๑๓,๕๗๕
๓. จำนวนประชากรเพศหญิง	๑๓,๓๐๘	๑๔,๙๙๑	๑๕,๓๔๒
๔. อัตราความหนาแน่นของประชากร จำนวน (คน)/ตร.กม.	๖๕๐.๘๓	๗๓๑.๖๙	๗๕๓.๐๕
๕. จำนวนหลังคาเรือน	๑๔,๙๘๗	๑๕,๕๓๗	๑๕,๕๘๕

ที่มา : สำนักงานทะเบียนราษฎรเทศบาลเมืองสนั่นรักษ์ ข้อมูล ณ วันที่ ๓ มีนาคม ๒๕๕๘

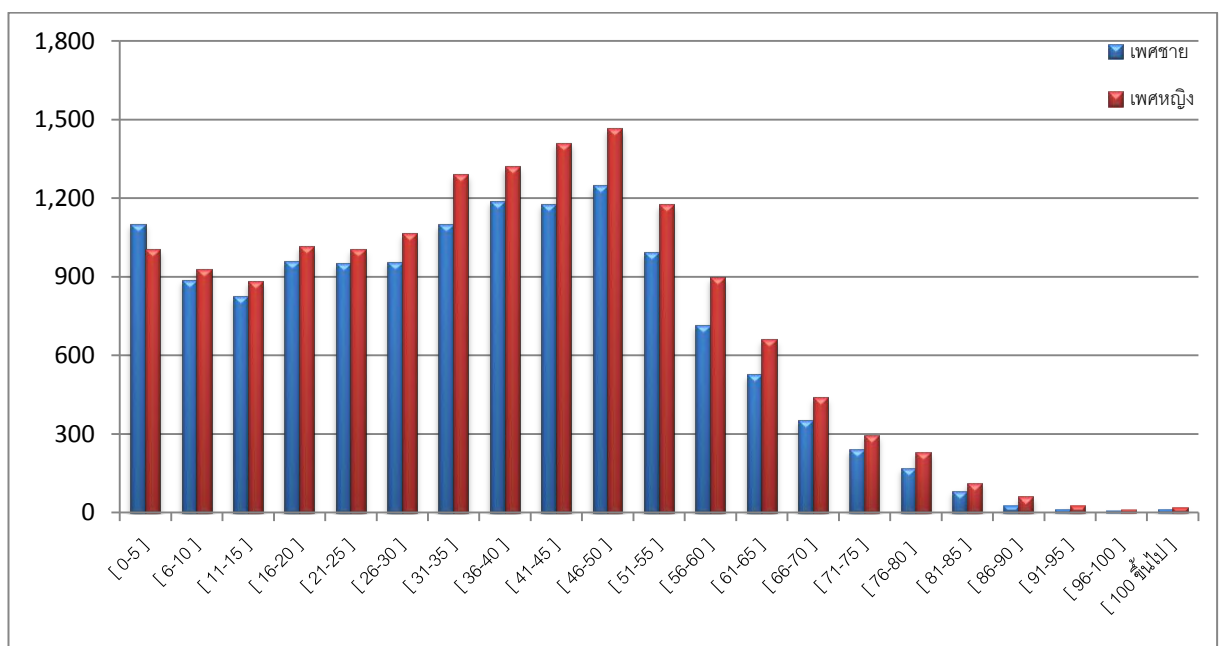
#### ตารางที่ ๓ แสดงจำนวนประชากรเทศบาลเมืองสนั่นรักษ์

ช่วงอายุ (ปี)	ชาย (คน)	หญิง (คน)	รวม (คน)
๐ - ๕	๑,๑๐๒	๑,๐๐๔	๒,๑๐๖
๖ - ๑๐	๘๘๘	๙๒๙	๑,๘๑๗
๑๑ - ๑๕	๘๒๔	๘๘๒	๑,๗๐๖
๑๖ - ๒๐	๙๕๙	๑,๐๑๖	๑,๙๗๕
๒๑ - ๒๕	๙๕๐	๑,๐๐๕	๑,๙๕๕

ช่วงอายุ (ปี)	ชาย (คน)	หญิง (คน)	รวม (คน)
๒๖-๓๐	๙๕๖	๑,๐๖๕	๒,๐๒๑
๓๑-๓๕	๑,๐๙๙	๑,๒๙๐	๒,๓๘๙
๓๖-๔๐	๑,๑๙๐	๑,๓๒๐	๒,๕๑๐
๔๑-๔๕	๑,๑๗๘	๑,๔๑๑	๒,๕๘๙
๔๖-๕๐	๑,๒๔๘	๑,๔๖๖	๒,๗๑๔
๕๑-๕๕	๙๙๓	๑,๑๗๗	๒,๑๗๐
๕๖-๖๐	๗๑๖	๘๙๖	๑,๖๑๒
๖๑-๖๕	๕๒๗	๖๕๙	๑,๑๘๖
๖๖-๗๐	๓๕๑	๔๓๙	๗๙๐
๗๑-๗๕	๒๔๑	๒๙๔	๕๓๕
๗๖-๘๐	๑๗๑	๒๒๙	๔๐๐
๘๑-๘๕	๘๓	๑๑๓	๑๙๖
๘๖-๙๐	๒๗	๖๐	๘๗
๙๑-๙๕	๑๓	๒๖	๓๙
๙๖-๑๐๐	๗	๑๑	๑๘
๑๐๐ ขึ้นไป	๑๓	๒๐	๓๓

ที่มา : สำนักงานทะเบียนราษฎรเทศบาลเมืองสนั่นรักษ์ ข้อมูล ณ วันที่ ๓ มีนาคม ๒๕๕๘

จากข้อมูลทางสถิติของสำนักงานทะเบียนราษฎรเทศบาลเมืองสนั่นรักษ์ ณ วันที่ ๓ มีนาคม ๒๕๕๘ มีจำนวนประชากรรวมทั้งสิ้น ๒๘,๙๑๗ คน แยกเป็นชาย ๑๓,๕๗๕ คน หญิง ๑๕,๓๔๒ คน จำนวนหลังคาเรือน ๑๕,๕๘๕ หลังคาเรือน อัตราความหนาแน่นของประชากรในเขตเทศบาล ๗๕๓ คน/ตารางกิโลเมตร อัตราความหนาแน่นของครัวเรือน ๔๐๖ หลังคาเรือน/ตารางกิโลเมตร



**ช่วงอายุ ๐ - ๒๕** จากกราฟจะเห็นได้ว่า ฐานของช่วงอายุ มีการเปลี่ยนแปลงเล็กน้อย ซึ่งบ่งบอกถึงการเพิ่มขึ้นของการเกิดในวัยแรกเกิด ถึง ๕ ปี สัดส่วนของประชากรโดยส่วนใหญ่ เป็นเพศหญิงมากกว่าเพศชาย ยกเว้นช่วงอายุ ๐ - ๕ ปี และการอยู่ในพื้นที่ของ ประชาชนในช่วงอายุ ๑๑ - ๒๕ ปี มีอัตราใกล้เคียงกัน เนื่องจากเป็นวัยของการ พัฒนาการศึกษา คุณธรรมและจริยธรรม ดังนั้นในการพัฒนาทางการศึกษา จำเป็นต้องวางยุทธศาสตร์ให้สอดคล้องทั้งรูปแบบสถานศึกษา และจำนวน ทรัพยากรที่ใช้

**ช่วงอายุ ๒๖ - ๕๐** เมื่อดูจากกราฟจะเห็นได้ว่า ฐานของช่วงอายุมีการเพิ่มขึ้นอย่างต่อเนื่อง ซึ่งอาจจะ วิเคราะห์ได้ถึงมีสังคมดั้งเดิมและการโยกย้ายเข้ามาของประชากรกลุ่มใหม่ จัดเป็นประชากรแฝง ส่วนใหญ่ของประชากรทุกช่วงอายุ ความกว้างของช่วงอายุ ที่เป็นวัยประกอบอาชีพ ซึ่งฐานหลักอยู่ในช่วงอายุ ๓๖ - ๔๕ ปี นั้น บ่งบอกถึง สถานะของความมั่นคง ตามทฤษฎีหลักพื้นฐานทางจิตวิทยา ของอัมราฮัม มาสโลว์ เป็นช่วงวัยที่ใช้จ่ายเพื่อการสร้างความมั่นคงให้กับชีวิต จำเป็นต้องวางยุทธศาสตร์ มุ่งเน้นด้านการศึกษาตลอดชีวิต การสร้างอาชีพและรายได้ที่เด่นชัด เพื่อสร้าง ความมั่นคงให้กับชีวิต

**ช่วงอายุ ๕๐ ปี ขึ้นไป** เมื่อดูจากกราฟ ฐานของช่วงอายุมีการลดลงอย่างต่อเนื่อง จากเดิมที่มีการ เพิ่มขึ้นของจำนวนประชากรในช่วงอายุ ๒๖ - ๕๐ ซึ่งอาจจะเป็นประชากร ที่เข้ามาทำงานในพื้นที่ และโยกย้ายออกนอกพื้นที่หลังจากเลิกการประกอบอาชีพ ช่วงอายุ ๖๑ ปี ขึ้นไป มีอัตราลดลงอย่างต่อเนื่อง และช่วงอายุ ๑๐๐ ปีขึ้นไป มีแนวโน้มเพิ่มสูงขึ้น สืบเนื่องจากการให้บริการด้านสาธารณสุขมูลฐาน และ กิจกรรมสันทนาการแก่ผู้สูงอายุ จำเป็นต้องวางยุทธศาสตร์เพื่อรองรับสังคม กลุ่มผู้สูงอายุที่มีจำนวนเพิ่มมากขึ้นอย่างต่อเนื่อง

#### ๒.๑.๕ การศึกษา

ประชาชนในเขตเทศบาลเมืองสนั่นรักษ์ส่วนใหญ่จบการศึกษาภาคบังคับ อนุปริญญาและปริญญา และในเขตเทศบาลเมืองสนั่นรักษ์ มีสถานศึกษาอยู่ทุกระดับ ตามรายละเอียด ดังนี้

#### ตารางที่ ๔ แสดงประเภท และจำนวนผู้ศึกษา ในเขตเทศบาลเมืองสนั่นรักษ์

ประเภทสถานศึกษา	สังกัด		
	อปท.	รัฐบาล	เอกชน
๑. ระดับก่อนวัยเรียน	๔	-	๑
๒. ระดับประถมศึกษา	-	๓	-
๓. ระดับมัธยมศึกษา	-	๑	-
๔. ระดับอาชีวศึกษา	-	๑	-
๕. ระดับอุดมศึกษา	-	๑	-

**ศูนย์พัฒนาเด็กเล็กระดับก่อนวัยเรียน/โรงเรียนอนุบาล**

เทศบาลเมืองสนั่นรักษ์ มีศูนย์พัฒนาเด็กเล็กและโรงเรียนอนุบาล จำนวน ๔ แห่ง  
ได้แก่

- |  |                 |        |
|--|-----------------|--------|
| ๑. ศูนย์พัฒนาเด็กเล็กเทศบาลเมืองสนั่นรักษ์ ๑ | มีนักเรียนจำนวน | ๑๑๐ คน |
| ๒. ศูนย์พัฒนาเด็กเล็กเทศบาลเมืองสนั่นรักษ์ ๒ | มีนักเรียนจำนวน | ๔๙ คน  |
| ๓. โรงเรียนอนุบาลเทศบาลเมืองสนั่นรักษ์ ๑     | มีนักเรียนจำนวน | ๒๑๐ คน |
| ๔. โรงเรียนอนุบาลเทศบาลเมืองสนั่นรักษ์ ๒     | มีนักเรียนจำนวน | ๘๓ คน  |

**ตารางที่ ๕ แสดงจำนวนครู-นักเรียนประจำศูนย์พัฒนาเด็กเล็ก และโรงเรียนอนุบาล  
ของเทศบาลเมืองสนั่นรักษ์**

ที่	ศูนย์พัฒนาเด็กเล็ก/ โรงเรียนอนุบาล	จำนวน นักเรียน	จำนวนบุคลากรทางการศึกษา			จำนวน ห้อง
			พนักงานจ้าง ทั่วไป	พนักงานจ้าง ภารกิจ	ครู/ครูผู้ช่วย	
๑.	ศูนย์พัฒนาเด็กเล็ก เทศบาลเมืองสนั่นรักษ์ ๑	๑๑๐	๒	๑	๑๔	๘
๒.	ศูนย์พัฒนาเด็กเล็ก เทศบาลเมืองสนั่นรักษ์ ๒	๔๙	๑	๑	๖	๔
๓.	โรงเรียนอนุบาลเทศบาล เมืองสนั่นรักษ์ ๑	๒๑๐	๒	๓	๓	๔
๔.	โรงเรียนอนุบาลเทศบาล เมืองสนั่นรักษ์ ๒	๘๓	-	๔	๒	๒

ที่มา : กองการศึกษา เทศบาลเมืองสนั่นรักษ์ ข้อมูล ณ เดือนกุมภาพันธ์ ๒๕๕๘

**โรงเรียนระดับประถมศึกษา**

ในเขตเทศบาลเมืองสนั่นรักษ์ มีจำนวนทั้งสิ้น ๓ แห่ง คือ

๑. โรงเรียนวัดชุมแก้ว สังกัดคณะกรรมการการศึกษาขั้นพื้นฐาน สถานที่ตั้ง หมู่ที่ ๒ ตำบลบึงสนั่น อำเภอธัญบุรี จังหวัดปทุมธานี เว็บไซต์:[http://data.bopp-obec.info/emis/schooldata-view.php?School\\_ID=๑๐๑๓๒๗๐๐๖๔&Area\\_CODE=๑๓๐๒](http://data.bopp-obec.info/emis/schooldata-view.php?School_ID=๑๐๑๓๒๗๐๐๖๔&Area_CODE=๑๓๐๒)

- ปฐมวัย จำนวนนักเรียน ๒๒ คน
- ประถมศึกษา จำนวนนักเรียน ๑๙๗ คน

(ที่มา : ข้อมูลปีการศึกษา ๒๕๕๗ ณ วันที่ ๑๐ มิถุนายน ๒๕๕๗)

๒. โรงเรียนวัดสระบัว สังกัดคณะกรรมการการศึกษาขั้นพื้นฐาน สถานที่ตั้ง เลขที่ ๓๐ หมู่ที่ ๑ ตำบลบึงนาราง อำเภอธัญบุรี จังหวัดปทุมธานี อีเมล:sabua\_primary@yahoo.com เว็บไซต์ : [http://data.bopp-obecinfo/web/index.php?School\\_ID=๑๐๑๓๒๗๐๐๖๒#](http://data.bopp-obecinfo/web/index.php?School_ID=๑๐๑๓๒๗๐๐๖๒#)

- ปฐมวัย จำนวนนักเรียน ๓๒ คน
- ประถมศึกษา จำนวนนักเรียน ๑๗๒ คน

(ที่มา : ข้อมูลปีการศึกษา ๒๕๕๗ ณ วันที่ ๑๐ มิถุนายน ๒๕๕๘)

### โรงเรียนระดับมัธยมศึกษา

ในเขตเทศบาลเมืองสนั่นรักษ์ มีจำนวน ๑ แห่ง คือ

โรงเรียนชุมชนวัดพิชิตพิทยาราม ที่ตั้งเลขที่ ๔๔/๑๓ หมู่ที่ ๔ ตำบลบึงนาราง อำเภอดุสิต จังหวัดปทุมธานี เว็บไซต์ <http://www.pichitschool.ac.th/wifi/>

- ปฐมวัย จำนวนนักเรียน ๙๑ คน
- ประถมศึกษาและมัธยมศึกษา จำนวนนักเรียน ๗๕๖ คน  
(ที่มา : ข้อมูลปีการศึกษา ๒๕๕๗ ณ วันที่ ๑๐ มิถุนายน ๒๕๕๗)

### สถาบันการศึกษาที่สังกัดกรมอาชีวศึกษา

ในเขตเทศบาลเมืองสนั่นรักษ์ มีจำนวน ๑ แห่ง คือ

- วิทยาลัยเทคนิคธัญบุรี เป็นสถาบันในระดับอาชีวศึกษา สังกัดกรมอาชีวศึกษา สถานที่ตั้งเลขที่ ๑๐๙ หมู่ที่ ๓ ตำบลบึงนาราง อำเภอดุสิต จังหวัดปทุมธานี เว็บไซต์ : <http://www.thanyatech.ac.th/>

### สถาบันการศึกษาระดับอุดมศึกษา

ในเขตเทศบาลเมืองสนั่นรักษ์ มีจำนวนทั้งสิ้น ๑ แห่ง คือ

- สถาบันการพลศึกษาวิทยาเขตกรุงเทพ เป็นสถาบันการศึกษาสังกัดสถาบันการพลศึกษา กระทรวงการท่องเที่ยวและกีฬา สถานที่ตั้งเลขที่ ๖๙ หมู่ที่ ๓ ถนนรังสิต - นครนายก ตำบลบึงนาราง อำเภอดุสิต จังหวัดปทุมธานี เว็บไซต์ : <http://www.ipebk.ac.th/>

### ๒.๑.๖ การสาธารณสุข

ในเขตเทศบาลเมืองสนั่นรักษ์ มีสถานพยาบาลระดับต่าง ๆ ดังนี้

๑) โรงพยาบาล จำนวน ๑ แห่ง คือ โรงพยาบาลมหาวชิราลงกรณธัญบุรี เป็นโรงพยาบาลเฉพาะทางด้านมะเร็ง สถานที่ตั้งเลขที่ ๑๓๙ ถนนรังสิต - นครนายก ตำบลบึงสนั่น อำเภอดุสิต จังหวัดปทุมธานี เว็บไซต์ : <http://www.mahavajiralongkorncancercenter.go.th/mcc/>

๒) โรงพยาบาลส่งเสริมสุขภาพตำบล จำนวน ๒ แห่ง คือ

- โรงพยาบาลส่งเสริมสุขภาพตำบลบึงสนั่น สถานที่ตั้ง หมู่ที่ ๔ ตำบลบึงสนั่น อำเภอดุสิต จังหวัดปทุมธานี

- โรงพยาบาลส่งเสริมสุขภาพตำบลสมเด็จพระเจ้า ๘๔ พรรษา สถานที่ตั้ง หมู่ที่ ๔ ตำบลบึงนาราง อำเภอดุสิต จังหวัดปทุมธานี

๓) ศูนย์บริการสาธารณสุขเทศบาลเมืองสนั่นรักษ์ จำนวน ๒ แห่ง คือ

- ศูนย์บริการสาธารณสุขเทศบาลเมืองสนั่นรักษ์ แห่งที่ ๑ สถานที่ตั้ง เลขที่ ๘๘ หมู่ที่ ๒ ตำบลบึงนาราง อำเภอดุสิต จังหวัดปทุมธานี

- ศูนย์บริการสาธารณสุขเทศบาลเมืองสนั่นรักษ์ แห่งที่ ๒ สถานที่ตั้ง เลขที่ ๘๘๘ หมู่ที่ ๒ ตำบลบึงสนั่น อำเภอดุสิต จังหวัดปทุมธานี

### ๒.๑.๗ ความปลอดภัยในชีวิตและทรัพย์สิน

เทศบาลเมืองสนั่นรักษ์ได้ดำเนินการอำนวยความสะดวกเกี่ยวกับความปลอดภัยในชีวิตและทรัพย์สินของประชาชน ภายใต้การดำเนินงานของงานป้องกันและบรรเทาสาธารณภัย สำนักปลัดเทศบาล โดยมีการจัดทำแผน และฝึกซ้อมแผนป้องกันภัยฝ่ายพลเรือนเป็นประจำทุกปี เพื่อเป็นการเตรียมความพร้อม กำลังพลและเครื่องมือเครื่องใช้ให้พร้อมในการปฏิบัติหน้าที่โดยทันที

เมื่อได้รับแจ้งเหตุ เทศบาลเมืองสนั่นรักษ์จึงมีความพร้อมในการให้ความช่วยเหลือเกี่ยวกับสาธารณภัยต่าง ๆ อาทิ เหตุเพลิงไหม้ อุทกภัย และवादภัย โดยเน้นบทบาทของครอบครัว ชุมชน ร่วมกับเทศบาลเมืองสนั่นรักษ์ในการเฝ้าระวังดูแลความปลอดภัยในชีวิตและทรัพย์สินของประชาชน ตามตารางที่ ๖

ตารางที่ ๖ แสดงอัตราค่าจ้างที่ปฏิบัติงานด้านความปลอดภัยในชีวิตและทรัพย์สิน

การป้องกันและบรรเทาสาธารณภัย	จำนวน (อัตรา)
๑. อัตราค่าจ้างเจ้าหน้าที่ดับเพลิง	๑๖
๒. เจ้าหน้าที่เทศกิจ	๔
๓. อาสาสมัครป้องกันภัยฝ่ายพลเรือน	๘๓๓

## ๒.๒.๘ ลักษณะโครงสร้างพื้นฐาน

### ด้านการคมนาคม

ถนนสายหลักในเขตเทศบาลเมืองสนั่นรักษ์ มีจำนวน ๑ สาย คือ ถนนรังสิต - นครนายก ถนนสายรอง มีจำนวน ๕ สาย ได้แก่ ถนนเลียบบคลองซอยที่ ๑๐ ถึงคลองซอย ที่ ๑๔ และถนนที่ก่อสร้างในพื้นที่ความรับผิดชอบของเทศบาล แบ่งออกได้ดังนี้

- ถนนที่เทศบาลรับผิดชอบ จำนวน ๘๐ สาย
- ถนนที่ก่อสร้างจากงบประมาณของกรมทางหลวงแผ่นดิน จำนวน ๒ สาย
- ถนนที่ก่อสร้างจากงบประมาณของกรมทางหลวงชนบท จำนวน ๑๒ สาย
- ถนนที่ก่อสร้างจากงบประมาณของกรมชลประทาน จำนวน ๓ สาย
- ถนนส่วนบุคคล จำนวน ๑ สาย
- ถนนที่ก่อสร้างจากงบประมาณของ อบจ. จำนวน ๓ สาย

(ที่มา : กองช่าง เทศบาลเมืองสนั่นรักษ์ เดือนมีนาคม ๒๕๕๘)

ถนนโดยส่วนใหญ่มีสภาพที่สามารถใช้งานได้ดี มีจำนวนส่วนน้อยเท่านั้น ที่ต้องปรับปรุง การคมนาคมขนส่งอยู่ในเกณฑ์ดี โดยสภาพพื้นที่เดิมมีการคมนาคมทางน้ำเป็นเส้นทางหลัก ซึ่งเป็นเส้นทางคมนาคมที่สำคัญมากเส้นทางหนึ่งในอดีต แต่อย่างไรก็ตาม ในปัจจุบันยังมีการคมนาคมขนส่งทางน้ำใช้ในการติดต่อภายในเขตเทศบาลเมืองสนั่นรักษ์และพื้นที่ใกล้เคียง โดยมีเส้นทางคมนาคมทางน้ำ คือ คลองรังสิตประยูรศักดิ์

### ด้านสาธารณูปโภค

#### การไฟฟ้า

การให้บริการด้านการไฟฟ้าของเทศบาลเมืองสนั่นรักษ์ ขึ้นอยู่กับการควบคุมดูแลของการไฟฟ้าส่วนภูมิภาคธัญบุรี สถานที่ตั้ง ๔๑/๕ หมู่ที่ ๒ ถนนรังสิต - นครนายก ตำบลบึงยี่โถ อำเภोधัญบุรี จังหวัดปทุมธานี เว็บไซต์ : <http://www.pea-thunyaburi.com/>

#### การประปา

สำนักงานการประปาส่วนภูมิภาค สาขาธัญบุรี ให้บริการน้ำประปาแก่ประชาชนในพื้นที่ตำบลบึงน้ำรักษ์ และตำบลบึงสนั่น สถานที่ตั้ง ๔๙ - ๔๙/๑ หมู่ที่ ๒ ตำบลลำผักกูด อำเภोधัญบุรี จังหวัดปทุมธานี เว็บไซต์ : <http://www.pwa.co.th/> โดยสามารถสรุปข้อมูลการใช้ น้ำประปาได้ ตามตารางที่ ๘

**ตารางที่ ๘ แสดงจำนวนครัวเรือนต่อการใช้น้ำประปา**

ประเภท	จำนวน	หน่วย
จำนวนผู้ใช้น้ำทั้งหมด	๕๘,๒๙๓	ราย
กำลังการผลิตที่ใช้งาน	๖๒,๔๐๐	ลบ.ม./วัน
ปริมาณน้ำผลิต	๒,๒๑๕,๑๘๔	ลบ.ม.
ปริมาณน้ำผลิตจ่าย	๒,๒๑๕,๑๘๔	ลบ.ม.
ปริมาณน้ำจำหน่าย	๑,๓๐๖,๓๓๗	ลบ.ม.

(ที่มา : <http://www.pwa.co.th/province/๕๕๔๑๐๔> ณ วันที่ ๕ มีนาคม ๒๕๕๘)

**โทรศัพท์**

ปัจจุบันมีการให้บริการ ในเขตเทศบาลเมืองสนั่นรักษ์ยังไม่ทั่วถึงทุกครัวเรือน แต่มีการขยายเขตการให้บริการอยู่ตลอดเวลา ซึ่งการติดต่อขอใช้บริการโทรศัพท์ในเขตเทศบาลเมืองสนั่นรักษ์ สามารถติดต่อได้จาก ๒ หน่วยงาน คือ สำนักบริการโทรศัพท์ดอนเมือง ในเครือขาย บริษัท ทศท. คอร์ปอเรชั่น จำกัด (มหาชน) และจากบริษัททรู คอร์ปอเรชั่น จำกัด (มหาชน) ซึ่งมีการให้บริการโทรศัพท์กว่า ๒๐,๐๐๐ คู่สาย

**ด้านเศรษฐกิจ**

**การเกษตร**

พื้นที่ที่ใช้ในการเกษตรทำนาทำสวน แหล่งน้ำที่สำคัญ ได้แก่ คลองรังสิต ประยูรศักดิ์ และคลองซอยที่ ๑๐ ถึงคลองซอยที่ ๑๔ ตามตารางที่ ๙

**ตารางที่ ๙ แสดงพื้นที่การเกษตร**

ข้อมูลการปลูกพืชผักตำบล	พื้นที่ถือครองด้านเกษตรกร	จำนวนครัวเรือน
บึงสนั่น	๔,๔๙๓ ไร่	๑๒๒
บึงน้ำรักษ์	๖,๖๐๙ ไร่	๕๗๒
รวม	๑๑,๑๐๒ ไร่	๖๙๔

**การปศุสัตว์**

การประกอบการปศุสัตว์เพื่อการค้าขายในเขตเทศบาลเมืองสนั่นรักษ์ มีจำนวนค่อนข้างน้อยเมื่อเปรียบเทียบกับประกอบการอาชีพอื่น ๆ หลายประเภทและส่วนใหญ่เป็นสัตว์เพื่อการบริโภคในท้องถิ่น อาทิ โค กระบือ สุกร เป็ด ไก่ เป็นต้น

**การพาณิชย์กรรมและบริการ**

ประเภทและจำนวนสถานประกอบการด้านการพาณิชย์กรรมและการบริการในเขตเทศบาลเมืองสนั่นรักษ์ มีดังนี้

๑) สถานประกอบการด้านพาณิชย์กรรมและบริการ

- สถานีบริการน้ำมัน ๔ แห่ง
- สถานีบริการก๊าซแอลพีจี ๒ แห่ง
- ตลาดสด ๑ แห่ง
- ร้านค้าทั่วไป ๓๕๖ ร้าน

๒) สถานประกอบการด้านบริการธนาคาร ๔ แห่ง ได้แก่

- ธนาคารกรุงไทย จำกัด (มหาชน) สาขารังสิต - นครนายก คลอง ๑๑ สถานที่ตั้ง ๓๔/๕-๖ หมู่ที่ ๔ ถนนรังสิต - นครนายก ตำบลบึงสนั่น อำเภอธัญบุรี จังหวัดปทุมธานี
- ธนาคารไทยพาณิชย์ จำกัด (มหาชน) สาขาคลอง ๑๐ สถานที่ตั้ง ๓๓/๑๔ หมู่ที่ ๔ ถนนรังสิต - นครนายก ตำบลบึงสนั่น อำเภอธัญบุรี จังหวัดปทุมธานี
- ธนาคารออมสิน สาขาคลอง ๑๐ ธัญบุรี สถานที่ตั้ง ๔๒/๒ หมู่ที่ ๔ ถนนรังสิต - นครนายก ตำบลบึงสนั่น อำเภอธัญบุรี จังหวัดปทุมธานี
- ธนาคารสิริไทย สาขาคลอง ๑๐ ธัญบุรี สถานที่ตั้ง หมู่ที่ ๔ ถนนรังสิต - นครนายก ตำบลบึงสนั่น อำเภอธัญบุรี จังหวัดปทุมธานี

## ๒.๒ ข้อมูลเกี่ยวกับศักยภาพของท้องถิ่น

### ๒.๒.๑ โครงสร้างและกระบวนการบริหารของเทศบาลเมืองสนั่นรักษ์

เทศบาลเมืองสนั่นรักษ์เดิมมีฐานะเป็นสุขาภิบาล จัดตั้งขึ้นตามประกาศกระทรวงมหาดไทย เมื่อวันที่ ๒๕ พฤษภาคม ๒๕๔๒ สุขาภิบาลสนั่นรักษ์ได้เปลี่ยนแปลงฐานะเป็นเทศบาลตำบลสนั่นรักษ์ ตามพระราชบัญญัติเปลี่ยนแปลงฐานะสุขาภิบาลเป็นเทศบาล พ.ศ. ๒๕๔๒ เพื่อปฏิบัติหน้าที่ในเขตเทศบาล มีอำนาจออกเทศบัญญัติ เพื่อให้เป็นไปตามอำนาจหน้าที่ซึ่งกำหนดไว้ และมีพื้นที่ประมาณ ๓๘.๔๐ ตารางกิโลเมตร มีอาณาเขตครอบคลุม ๒ ตำบล และ ๑๐ หมู่บ้าน

เทศบาลเมืองสนั่นรักษ์มีโครงสร้างขององค์กรและการแบ่งส่วนราชการ ประกอบด้วย

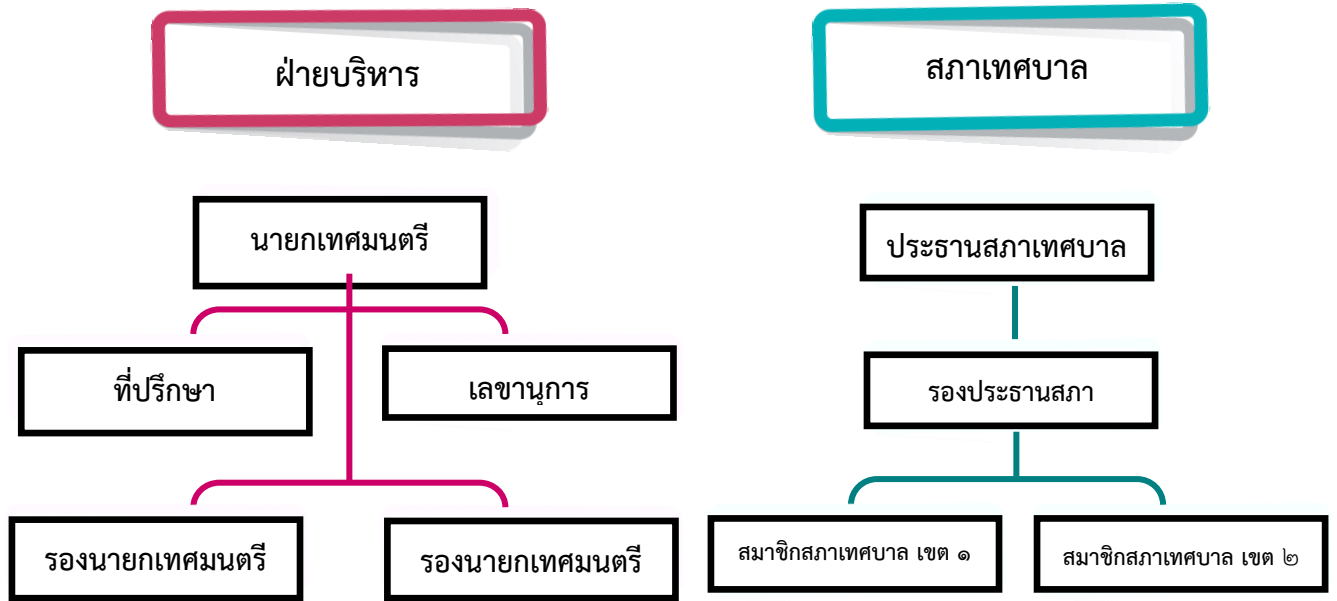
๑) สภาเทศบาลเมืองสนั่นรักษ์ ประกอบด้วย ประธานสภาเทศบาลเมืองสนั่นรักษ์ ๑ คน รองประธานสภาเทศบาลเมืองสนั่นรักษ์ ๑ คน และสมาชิกสภาเทศบาลเมืองสนั่นรักษ์ ๑๖ คน มีวาระการดำรงตำแหน่งคราวละ ๔ ปี มีอำนาจหน้าที่ ดังนี้

- (๑) ตราเทศบัญญัติของเทศบาล
- (๒) ควบคุมการบริหารงานของผู้บริหารท้องถิ่น
- (๓) ให้ความเห็นชอบในการแต่งตั้งผู้บริหารท้องถิ่น
- (๔) พิจารณาแต่งตั้งคณะกรรมการต่าง ๆ
- (๕) พิจารณาให้ความเห็นชอบเรื่องต่าง ๆ ตามที่กฎหมายกำหนด

๒) คณะผู้บริหารเทศบาลเมืองสนั่นรักษ์ ประกอบด้วย นายกเทศมนตรี ๑ คน รองนายกเทศมนตรี ๒ คน ที่ปรึกษานายกเทศมนตรี และเลขานุการนายกเทศมนตรี รวมกัน ๕ คน มีอำนาจหน้าที่ ดังนี้

- (๑) ควบคุมและรับผิดชอบการบริหารกิจการของเทศบาลตามกฎหมาย
- (๒) อำนาจหน้าที่ตามที่กฎหมายกำหนดให้เป็นหน้าที่ของคณะผู้บริหารท้องถิ่น
- (๓) อำนาจหน้าที่ตามกฎหมายว่าด้วยการปกครองท้องถิ่น

แผนภูมิที่ ๑ แสดงสายการบริหารงานของเทศบาลในส่วนผู้บริหารและสภาเทศบาล



๒.๒.๒ โครงสร้างและกระบวนการบริหารงานบุคคล

เทศบาลเมืองสนั่นรักษ์มีการแบ่งส่วนราชการออกเป็น ๗ ส่วน และ ๑ หน่วยงาน โดยมีอัตรากำลัง ประกอบด้วย พนักงานเทศบาล ลูกจ้างประจำ พนักงานจ้างตามภารกิจ และพนักงานจ้างทั่วไป ตามตารางที่ ๑๐ และ ๑๑

ตารางที่ ๑๐ แสดงอัตรากำลังของเทศบาลเมืองสนั่นรักษ์

อัตรากำลัง	จำนวน (อัตร)
๑. พนักงานส่วนท้องถิ่น	๗๔
๒. ลูกจ้างประจำ	๘
๓. พนักงานจ้าง	๑๕๑
<b>รวมอัตรากำลัง</b>	<b>๒๓๓</b>

ตารางที่ ๑๑ แสดงจำนวนอัตรากำลังแยกตามหน่วยงาน

หน่วยงาน	พนักงานเทศบาล			ลูกจ้างประจำ			พนักงานจ้างตามภารกิจ			พนักงานจ้างทั่วไป			รวม
	ชาย	หญิง	รวม	ชาย	หญิง	รวม	ชาย	หญิง	รวม	ชาย	หญิง	รวม	
สำนักปลัดเทศบาล	๗	๔	๑๑	๓	-	๓	๑๐	๕	๑๕	๔	๘	๑๒	๔๑
กองคลัง	-	๖	๖	-	๑	๑	๒	๔	๖	๒	๑	๓	๑๖
กองช่าง	๖	๒	๘	๑	-	๑	๒๐	๒	๒๒	๗	๑๖	๒๓	๕๔
กองสาธารณสุขและสิ่งแวดล้อม	-	๘	๘	๓	-	๓	๑๘	๔	๒๒	๑๓	๗	๒๐	๕๓
กองวิชาการและแผนงาน	๑	๗	๘	-	-	-	๒	๒	๔	-	-	-	๑๒
กองการศึกษา	๑๒	๑๖	๒๘	-	-	-	๓	๘	๑๑	๒	๙	๑๑	๕๐
กองสวัสดิการสังคม	-	๕	๕	-	-	-	๑	๑	๒	-	-	-	๗
หน่วยงานตรวจสอบภายใน	-	-	-	-	-	-	-	-	-	-	-	-	-
<b>รวมทั้งสิ้น</b>	<b>๒๖</b>	<b>๔๘</b>	<b>๗๔</b>	<b>๗</b>	<b>๑</b>	<b>๘</b>	<b>๕๖</b>	<b>๒๖</b>	<b>๘๒</b>	<b>๒๘</b>	<b>๔๑</b>	<b>๖๙</b>	<b>๒๓๓</b>

(ที่มา : งานการเจ้าหน้าที่ สำนักปลัดเทศบาล เทศบาลเมืองสนั่นรักษ์ ณ เมษายน ๒๕๕๘)

## การแบ่งส่วนราชการของเทศบาลเมืองสนั่นรักษ์

แบ่งออกเป็น ๗ ส่วน และ ๑ หน่วยตรวจสอบภายใน

### ๑. สำนักปลัดเทศบาล

สำนักปลัดเทศบาลมีหน้าที่ความรับผิดชอบเกี่ยวกับราชการทั่วไปของเทศบาลและราชการที่มีได้กำหนดให้เป็นหน้าที่ของกอง หรือส่วนราชการในเทศบาลโดยเฉพาะ รวมทั้งกำกับและเร่งรัดปฏิบัติราชการของส่วนราชการในเทศบาล ให้เป็นไปตามนโยบายแนวทางและแผนการปฏิบัติราชการของเทศบาล โดยให้มีฝ่ายการบริหารงานภายใน ดังนี้

**๑.๑ ฝ่ายอำนวยการ** มีหน้าที่ควบคุมดูแลและรับผิดชอบการปฏิบัติงานในหน้าที่ของงานกิจการสภา

#### ๑.๑.๑ งานกิจการสภา มีหน้าที่เกี่ยวกับ

- ๑) งานสารบรรณของสภาเทศบาล
- ๒) งานขอพระราชทานเครื่องราชอิสริยาภรณ์ เหรียญจักรพรรดิมาลา และผู้ทำคุณประโยชน์ แก่คณะผู้บริหารท้องถิ่น และสมาชิกสภาเทศบาล
- ๓) งานเลขานุการและงานประชุมสภาเทศบาลและคณะผู้บริหารท้องถิ่น
- ๔) งานดูแลรักษา จัดเตรียมและให้บริการด้านสถานที่ วัสดุอุปกรณ์ การติดต่อ และอำนวยความสะดวกในด้านต่าง ๆ เกี่ยวกับสภาเทศบาล
- ๕) งานเกี่ยวกับการเลือกตั้ง
- ๖) งานแจ้งมติการประชุมสภาเทศบาลให้กองหรือฝ่ายต่าง ๆ ทราบ
- ๗) งานทะเบียนประวัติสมาชิกสภาเทศบาล และคณะผู้บริหารท้องถิ่น
- ๘) งานอื่นที่เกี่ยวข้องหรือตามที่ได้รับมอบหมาย

**๑.๒ ฝ่ายบริหารงานทั่วไป** มีหน้าที่ควบคุมดูแลและรับผิดชอบการปฏิบัติงานในหน้าที่ของงานการเจ้าหน้าที่

#### ๑.๒.๑ งานการเจ้าหน้าที่ มีหน้าที่เกี่ยวกับ

- ๑) งานบริหารงานบุคคลของพนักงานเทศบาลและลูกจ้าง
- ๒) งานบรรจุและแต่งตั้ง โอน ย้าย และเลื่อนระดับ
- ๓) งานการสอบแข่งขัน สอบคัดเลือก และการคัดเลือก
- ๔) งานทะเบียนประวัติพนักงานเทศบาลและลูกจ้าง
- ๕) งานปรับปรุงประสิทธิภาพในการบริหารงานบุคคล
- ๖) งานประเมินผลการปฏิบัติงานประจำปี
- ๗) งานขออนุมัติปรับปรุงตำแหน่งและอัตราค่าจ้าง
- ๘) งานพัฒนาบุคลากร เช่น การฝึกอบรม สัมมนา การศึกษา และดูงาน การลาศึกษาต่อ การขอรับทุนการศึกษา
- ๙) งานพิจารณาเลื่อนเงินเดือนพนักงานและลูกจ้าง การให้บำเหน็จความชอบเป็นกรณีพิเศษ
- ๑๐) งานสวัสดิการพนักงาน/ลูกจ้าง
- ๑๑) งานการลาพักผ่อนประจำปีและการลาอื่น ๆ
- ๑๒) งานอื่นที่เกี่ยวข้องหรือตามที่ได้รับมอบหมาย

**๑.๓ ฝ่ายปกครอง** มีหน้าที่ควบคุมดูแลและรับผิดชอบการปฏิบัติงานในหน้าที่ของงานทะเบียนราษฎร งานบัตรประจำตัวประชาชน และงานรักษาความสงบเรียบร้อยและความมั่นคง

**๑.๓.๑ งานทะเบียนราษฎร** มีหน้าที่เกี่ยวกับ

- ๑) งานตามพระราชบัญญัติทะเบียนราษฎร
- ๒) งานจัดเตรียมการเลือกตั้งและดำเนินการเลือกตั้ง
- ๓) งานจัดทำทะเบียนผู้มีสิทธิเลือกตั้งและบัญชีผู้มีสิทธิเลือกตั้ง
- ๔) งานอื่นที่เกี่ยวข้องหรือตามที่ได้รับมอบหมาย

**๑.๓.๒ งานบัตรประจำตัวประชาชน** มีหน้าที่เกี่ยวกับ

- ๑) งานตามพระราชบัญญัติการจัดทำบัตรประจำตัวประชาชน
- ๒) งานจัดเตรียมการเลือกตั้งและดำเนินการเลือกตั้ง
- ๓) งานอื่นที่เกี่ยวข้องหรือตามที่ได้รับมอบหมาย

**๑.๓.๓ งานรักษาความสงบเรียบร้อยและความมั่นคง** มีหน้าที่เกี่ยวกับ

- ๑) งานตรวจสอบและจัดระเบียบในตลาดสด หาบเร่ แผงลอย รวมทั้งกิจการค้าที่น่ารังเกียจ และอาจเป็นอันตรายต่อสุขภาพ
- ๒) งานควบคุมตรวจสอบและดำเนินการให้เป็นไปตามเทศบัญญัติข้อบังคับ และกฎหมายที่เกี่ยวข้อง
- ๓) งานศึกษาและวิเคราะห์ข่าวเพื่อเสนอแนะวางแผนหรือโครงการที่เกี่ยวข้องกับความมั่นคงของชาติ
- ๔) งานมวลชนต่าง ๆ เช่น การฝึกอบรมลูกเสือชาวบ้าน ฯลฯ
- ๕) งานประสานงานกับอำเภอและจังหวัดในการรักษาความสงบเรียบร้อย และความมั่นคง
- ๖) งานอื่นที่เกี่ยวข้องหรือตามที่ได้รับมอบหมาย

**๑.๔ ฝ่ายป้องกันและบรรเทาสาธารณภัย** มีหน้าที่ควบคุมดูแลและรับผิดชอบการปฏิบัติงานในหน้าที่ของงานป้องกันและบรรเทาสาธารณภัย

**๑.๔.๑ งานป้องกันและบรรเทาสาธารณภัย** มีหน้าที่เกี่ยวกับ

- ๑) งานรักษาความปลอดภัยของสถานที่ราชการ
- ๒) งานป้องกันและระงับอัคคีภัย
- ๓) งานวิเคราะห์และพิจารณา ทำให้ความเห็น สรุป รายงานเสนอแนะ รวมทั้งดำเนินการด้านกฎหมายเกี่ยวกับการป้องกันและระงับอัคคีภัยธรรมชาติและสาธารณภัยอื่น เช่น อุทกภัย วาตภัย
- ๔) งานตรวจสอบ ควบคุมดูแลในการจัดเตรียมและอำนวยความสะดวก ในการป้องกันบรรเทาและระงับสาธารณภัยต่าง ๆ
- ๕) งานจัดทำแผนป้องกันและบรรเทาสาธารณภัย
- ๖) งานฝึกซ้อมและดำเนินการตามแผน
- ๗) งานเกี่ยวกับวิทยุสื่อสาร
- ๘) งานการฝึกอบรมอาสาสมัครป้องกันและบรรเทาสาธารณภัย
- ๙) งานอื่นที่เกี่ยวข้องหรือตามที่ได้รับมอบหมาย

## ๑.๕ งานธุรการ มีหน้าที่เกี่ยวกับ

- ๑) งานสารบรรณของเทศบาล
- ๒) งานจัดทำคำสั่งและประกาศของเทศบาล
- ๓) งานดูแลรักษา จัดเตรียมและให้บริการเรื่อง สถานที่ วัสดุอุปกรณ์ การติดต่อ และอำนวยความสะดวกในด้านต่าง ๆ
- ๔) งานเลขานุการและงานประชุมสภาเทศบาล คณะผู้บริหารท้องถิ่น และพนักงานเทศบาล
- ๕) งานสาธารณกุศลของเทศบาลและหน่วยงานต่าง ๆ ที่ขอความร่วมมือ
- ๖) งานขอพระราชทานเครื่องราชอิสริยาภรณ์ เหรียญจักรพรรดิมาลา และผู้ทำคุณประโยชน์
- ๗) งานสวัสดิการของหน่วยงาน
- ๘) งานเกี่ยวกับการเลือกตั้ง
- ๙) งานรับเรื่องราวร้องทุกข์และร้องเรียน
- ๑๐) งานการตรวจสอบ แสดงรายการเกี่ยวกับเอกสารสำคัญของทางราชการ
- ๑๑) งานแจ้งมติการประชุมให้กอง หรือฝ่ายต่าง ๆ ทราบ
- ๑๒) งานพัสดุและการเบิกจ่ายของสำนักปลัดเทศบาล
- ๑๓) งานคุมงบประมาณของสำนักปลัดเทศบาล
- ๑๔) งานอื่นที่เกี่ยวข้องหรือตามที่ได้รับมอบหมาย

## ๒. กองคลัง

กองคลังมีหน้าที่ความรับผิดชอบเกี่ยวกับกำหนดนโยบาย วางแผนและพัฒนา ในการบริหารงานกองคลัง และงานอื่นที่เกี่ยวข้อง หรือตามที่ได้รับมอบหมาย โดยให้มีฝ่ายการบริหารงานภายใน ดังนี้

**๒.๑ ฝ่ายบริหารงานคลัง** มีหน้าที่ควบคุมดูแลและรับผิดชอบการปฏิบัติงานในงานพัสดุและทรัพย์สิน และงานการเงินและบัญชี

### ๒.๑.๑ งานพัสดุและทรัพย์สิน มีหน้าที่เกี่ยวกับ

- ๑) งานการซื้อและการจ้าง
- ๒) งานการซ่อมและบำรุงรักษา
- ๓) งานจัดทำทะเบียนพัสดุ
- ๔) งานการตรวจสอบการรับจ่ายพัสดุและเก็บรักษาพัสดุ
- ๕) งานการจำหน่ายพัสดุ
- ๖) งานอื่นที่เกี่ยวข้องหรือตามที่ได้รับมอบหมาย

### ๒.๑.๒ งานการเงินและบัญชี มีหน้าที่เกี่ยวกับ

- ๑) งานตรวจสอบการเบิกจ่ายเงินทุกประเภท
- ๒) งานควบคุมและจัดทำทะเบียนงบประมาณรายจ่าย
- ๓) งานจัดทำเช็คและจัดเก็บเอกสารการจ่ายเงิน
- ๔) งานการจ่ายเงินและตรวจสอบหลักฐานใบสำคัญคู่จ่าย
- ๕) งานจัดทำบัญชีและทะเบียนที่เกี่ยวข้องทุกประเภท
- ๖) งานจัดทำรายงานประจำวัน รายงานประจำเดือน รายงานประจำปี และรายงานอื่น ๆ
- ๗) งานอื่นที่เกี่ยวข้องหรือตามที่ได้รับมอบหมาย

**๒.๒ ฝ่ายพัฒนารายได้** มีหน้าที่ควบคุมดูแลและรับผิดชอบการปฏิบัติงานในงานพัฒนารายได้ งานผลประโยชน์และกิจการพาณิชย์ และงานแผนที่ภาษีและทะเบียนทรัพย์สิน

**๒.๒.๑ งานพัฒนารายได้** มีหน้าที่เกี่ยวกับ

- ๑) งานศึกษาและวิเคราะห์ วิจัย และเสนอแนะเพื่อปรับปรุงการจัดเก็บ ภาษีอากร ค่าธรรมเนียมและการจัดหารายได้อื่น ๆ ของเทศบาล
- ๒) การวางแผนการจัดเก็บรายได้และการแก้ไขปัญหาอุปสรรค ในการจัดเก็บรายได้
- ๓) การวางแผนและโครงการเกี่ยวกับการจัดหารายได้ของเทศบาล
- ๔) งานพิจารณาปรับปรุงหลักเกณฑ์การประเมินและกำหนดค่ารายปีของภาษี โรงเรือนและที่ดิน ภาษีบำรุงท้องที่และรายได้อื่น
- ๕) งานประชาสัมพันธ์เกี่ยวกับการชำระภาษีอากร
- ๖) งานอื่นที่เกี่ยวข้องหรือตามที่ได้รับมอบหมาย

**๒.๒.๒ งานผลประโยชน์และกิจการพาณิชย์** มีหน้าที่เกี่ยวกับ

- ๑) งานจัดทำประกาศให้มายื่นแบบแสดงรายการทรัพย์สินเพื่อชำระภาษี
- ๒) งานตรวจสอบและจัดทำบัญชีผู้ที่อยู่ในเกณฑ์เสียภาษีในปีงบประมาณ จัดเก็บจากทะเบียนคุมผู้ชำระภาษี (ผ.ท. ๕)
- ๓) งานรับและตรวจสอบแบบแสดงรายการทรัพย์สิน หรือแบบคำร้อง ของผู้เสียภาษี ค่าธรรมเนียม และรายได้อื่น ๆ
- ๔) งานพิจารณาการประเมินและกำหนดค่าภาษี ค่าธรรมเนียมในเบื้องต้น เพื่อนำเสนอพนักงานเจ้าหน้าที่
- ๕) งานแจ้งผลการประเมินค่าภาษีแก่ผู้เสียภาษี
- ๖) งานจัดเก็บและรับชำระเงินรายได้จากภาษีอากร ค่าธรรมเนียม และรายได้อื่น
- ๗) งานลงรายการเกี่ยวกับภาษีโรงเรือนและที่ดิน ภาษีบำรุงท้องที่ และภาษีป้ายในทะเบียนเงินผลประโยชน์ และทะเบียนคุมผู้ชำระภาษี (ผ.ท. ๕) ของผู้เสียภาษี แต่ละรายเป็นประจำทุกวัน
- ๘) งานดำเนินงานเกี่ยวกับการพิจารณาอุทธรณ์ภาษี
- ๙) งานเก็บรักษา และการนำส่งเงินประจำวัน
- ๑๐) งานเก็บรักษา และเบิกจ่ายแบบพิมพ์ต่าง ๆ
- ๑๑) งานเก็บรักษาเอกสารและหลักฐานการเสียภาษี ค่าธรรมเนียม และรายได้อื่น
- ๑๒) งานอื่นที่เกี่ยวข้องหรือตามที่ได้รับมอบหมาย

**๒.๒.๓ งานแผนที่และทะเบียนทรัพย์สิน** มีหน้าที่เกี่ยวกับ

- ๑) งานคัดลอกข้อมูลที่ดิน
- ๒) งานปรับข้อมูลแผนที่ภาษีโรงเรือนและที่ดิน และแผนที่ภาษีบำรุงท้องที่
- ๓) งานปรับข้อมูลในทะเบียนทรัพย์สินและเอกสารที่เกี่ยวข้อง (ผ.ท. ๑ – ผ.ท. ๖, ผ.ท. ๙, ผ.ท. ๑๑ และ ผ.ท. ๑๓)
- ๔) งานสำรวจและตรวจสอบข้อมูลภาคสนาม
- ๕) งานตรวจสอบรหัสประจำแปลงที่ดิน รหัสชื่อเจ้าของทรัพย์สินและรหัสผู้ชำระภาษี (ผ.ท. ๔ และ ผ.ท. ๕)
- ๖) การจัดเก็บและบำรุงรักษาแผนที่ภาษี

- 7) งานจัดเก็บและดูแลรักษาทะเบียนทรัพย์สินและเอกสาร ข้อมูลต่าง ๆ
- 8) การจัดทำรายงานประจำเดือน และการจัดทำรายงานเสนองานบริการ ข้อมูลแผนที่ภาษีและทะเบียนทรัพย์สิน
- 9) งานอื่นที่เกี่ยวข้องหรือตามที่ได้รับมอบหมาย

### ๒.๓ งานธุรการ มีหน้าที่เกี่ยวกับ

- ๑) งานสารบรรณ
- ๒) งานดูแลรักษา จัดเตรียมและให้บริการด้านสถานที่ วัสดุอุปกรณ์ การติดต่อและอำนวยความสะดวกในด้านต่าง ๆ
- ๓) งานการตรวจสอบ แสดงรายการเกี่ยวกับเอกสารสำคัญของทางราชการ
- ๔) งานรักษาความสะอาดและความปลอดภัยของสถานที่ราชการ
- ๕) งานจัดทำคำสั่งและประกาศของเทศบาล
- ๖) งานรับเรื่องราวร้องทุกข์และร้องเรียน
- ๗) งานสวัสดิการของกองหรือฝ่าย
- ๘) งานประชาสัมพันธ์เกี่ยวกับรายได้ และแนะนำอำนวยความสะดวกแก่ประชาชน
- ๙) งานพัสดุและการเบิกจ่ายของกองคลัง
- ๑๐) งานคุมงบประมาณของกองคลัง
- ๑๑) งานอื่นที่เกี่ยวข้องหรือตามที่ได้รับมอบหมาย

### ๓. กองช่าง

กองช่างให้มีหน้าที่ความรับผิดชอบเกี่ยวกับงานควบคุมอาคาร งานก่อสร้างในเขตเทศบาล การขออนุญาตก่อสร้างต่าง ๆ และงานอื่นที่เกี่ยวข้อง หรือตามที่ได้รับมอบหมาย โดยมีฝ่ายการบริหารงานภายใน ดังนี้

#### ๓.๑ ฝ่ายแบบแผนและก่อสร้าง มีหน้าที่ควบคุมดูแลและรับผิดชอบการปฏิบัติงานในงานวิศวกรรม

##### ๓.๑.๑ งานวิศวกรรม มีหน้าที่เกี่ยวกับ

- ๑) งานออกแบบคำนวณด้านวิศวกรรม
- ๒) งานออกแบบโครงการและการก่อสร้างด้านวิศวกรรม
- ๓) งานให้คำปรึกษาแนะนำและบริการเกี่ยวกับงานด้านวิศวกรรม
- ๔) งานตรวจสอบแบบแปลนการขออนุญาตปลูกสร้างอาคารทางด้านวิศวกรรม
- ๕) งานออกแบบรายการรายละเอียดทางด้านวิศวกรรม
- ๖) งานสำรวจหาข้อมูลรายละเอียดเพื่อคำนวณออกแบบกำหนดรายละเอียดทางด้านวิศวกรรม
- ๗) งานศึกษาวิเคราะห์ วิจัยทางด้านวิศวกรรม
- ๘) งานประมาณราคาค่าก่อสร้างทางด้านวิศวกรรม
- ๙) งานควบคุมการก่อสร้างในสาขาวิศวกรรม
- ๑๐) งานอื่นที่เกี่ยวข้องหรือตามที่ได้รับมอบหมาย

๓.๒ ฝ่ายการโยธา มีหน้าที่ควบคุมดูแลและรับผิดชอบการปฏิบัติงานในงานสาธารณูปโภค งานสวนสาธารณะ และงานสถานที่และไฟฟ้าสาธารณะ

##### ๓.๒.๑ งานสาธารณูปโภค มีหน้าที่เกี่ยวกับ

- ๑) งานด้านการก่อสร้างอาคาร ถนน สะพาน ทางเท้า เขื่อน และสิ่งติดตั้งอื่น ฯลฯ

- ๒) งานวางโครงการและควบคุมการก่อสร้าง
  - ๓) งานซ่อมบำรุงรักษาอาคาร ถนน สะพาน เขื่อน ทางเท้า
  - ๔) งานดูแลควบคุมอาคารสถานที่
  - ๕) งานปรับปรุงแก้ไขและป้องกันสิ่งแวดล้อมเป็นพิษ
  - ๖) งานให้คำปรึกษาแนะนำหรือตรวจสอบเกี่ยวกับงานก่อสร้าง
  - ๗) งานควบคุมพัสดุ งานด้านโยธา
  - ๘) งานประมาณราคา งานซ่อมบำรุงรักษา
  - ๙) งานอื่นที่เกี่ยวข้องหรือตามที่ได้รับมอบหมาย
- ๓.๒.๒ งานสวนสาธารณะ มีหน้าที่เกี่ยวกับ**
- ๑) งานจัดสถานที่พักผ่อนหย่อนใจ เช่น สวนสาธารณะ สวนสัตว์ สวนหย่อม ฯลฯ
  - ๒) งานควบคุมดูแล บำรุงรักษาสถานที่พักผ่อนหย่อนใจ
  - ๓) งานดูแล บำรุงรักษาต้นไม้ พันธุ์ไม้ต่าง ๆ
  - ๔) งานจัดทำ คู่มือรักษาเรือนเพาะชำและขยายพันธุ์ไม้ต่าง ๆ
  - ๕) งานประดับ ตกแต่งสถานที่อาคารเกี่ยวกับการใช้พันธุ์ไม้ต่าง ๆ
  - ๖) งานให้คำปรึกษาแนะนำเผยแพร่ทางด้านภูมิสถาปัตยกรรม
  - ๗) งานประมาณราคาด้านภูมิสถาปัตยกรรม
  - ๘) งานอื่นที่เกี่ยวข้องหรือตามที่ได้รับมอบหมาย
- ๓.๒.๓ งานสถานที่และไฟฟ้าสาธารณะ มีหน้าที่เกี่ยวกับ**
- ๑) งานออกแบบ จัดสถานที่ ติดตั้งไฟฟ้า ทั้งงานรัฐพิธี และประเพณี และงานอื่น ๆ
  - ๒) งานประมาณการราคาเกี่ยวกับงานไฟฟ้า
  - ๓) งานจัดสถานที่เนื่องในงานรัฐพิธี ประเพณี และงานอื่น ๆ
  - ๔) งานเก็บรักษาวัสดุ อุปกรณ์เกี่ยวกับการจัดสถานที่
  - ๕) งานสำรวจออกแบบและคำนวณอุปกรณ์ไฟฟ้า
  - ๖) งานควบคุมการก่อสร้างในการติดตั้งอุปกรณ์ไฟฟ้า
  - ๗) งานซ่อมบำรุงการไฟฟ้าในเขตเทศบาล
  - ๘) งานให้คำปรึกษาแนะนำตรวจสอบในด้านการไฟฟ้า
  - ๙) งานอื่นที่เกี่ยวข้องหรือตามที่ได้รับมอบหมาย
- ๓.๓ ฝ่ายผังเมือง มีหน้าที่ควบคุมดูแลและรับผิดชอบการปฏิบัติงานในงานผังเมือง**
- ๓.๓.๑ งานผังเมือง มีหน้าที่เกี่ยวกับ**
- ๑) งานจัดทำผังเมืองรวม
  - ๒) งานจัดทำผังเมืองเฉพาะ
  - ๓) งานพัฒนาและปรับปรุงชุมชนแออัด
  - ๔) งานควบคุมแนวเขตถนน ทางสาธารณะและที่ดินสาธารณประโยชน์
  - ๕) งานสำรวจรวบรวมข้อมูลทางด้านผังเมือง
  - ๖) งานอนุรักษ์สิ่งแวดล้อมทั้งทางบก และทางน้ำ
  - ๗) งานตรวจสอบโครงการพัฒนาผังเมือง
  - ๘) งานให้คำปรึกษาด้านผังเมือง
  - ๙) งานให้คำปรึกษาด้านสิ่งแวดล้อม

- ๑๐) งานควบคุมให้ปฏิบัติตามผังเมืองรวม
- ๑๑) งานวิเคราะห์วิจัยงานผังเมือง
- ๑๒) งานวิเคราะห์วิจัยด้านสิ่งแวดล้อม
- ๑๓) งานเวนคืนและจัดกรรมสิทธิ์ที่ดิน
- ๑๔) งานอื่นที่เกี่ยวข้องหรือตามที่ได้รับมอบหมาย

#### ๓.๔ งานธุรการ มีหน้าที่เกี่ยวกับ

- ๑) งานสารบรรณ
- ๒) งานดูแลรักษา จัดเตรียมและให้บริการด้านสถานที่ วัสดุอุปกรณ์ การติดต่อ และอำนวยความสะดวกในด้านต่าง ๆ
- ๓) งานการตรวจสอบ แสดงรายการเกี่ยวกับเอกสารสำคัญของทางราชการ
- ๔) งานรักษาความสะอาดและความปลอดภัยของสถานที่ราชการ
- ๕) งานจัดทำคำสั่งและประกาศของเทศบาล
- ๖) งานรับเรื่องราวร้องทุกข์และร้องเรียน
- ๗) งานสวัสดิการของกองหรือฝ่าย
- ๘) งานอำนวยความสะดวกแก่ประชาชน
- ๙) งานพัสดุและการเบิกจ่ายของกองช่าง
- ๑๐) งานคุมงบประมาณของกองช่าง
- ๑๑) งานอื่นที่เกี่ยวข้องหรือตามที่ได้รับมอบหมาย

#### ๔. กองสาธารณสุขและสิ่งแวดล้อม

กองสาธารณสุขและสิ่งแวดล้อมมีหน้าที่ความรับผิดชอบที่เกี่ยวกับการปฏิบัติงานด้านสาธารณสุขและสิ่งแวดล้อม ประสานนโยบาย ประสานแผนการปฏิบัติงานกับหน่วยงานอื่น และงานอื่นที่เกี่ยวข้อง หรือตามที่ได้รับมอบหมาย โดยให้มีฝ่ายการบริหารงานภายใน ดังนี้

4.1 ฝ่ายบริหารงานสาธารณสุข มีหน้าที่ควบคุมดูแลและรับผิดชอบการปฏิบัติงานในงานสุขาภิบาลและอนามัยสิ่งแวดล้อม และงานแผนงานสาธารณสุข

##### ๔.๑.๑ งานสุขาภิบาลและอนามัยสิ่งแวดล้อม มีหน้าที่เกี่ยวกับ

- ๑) งานควบคุมด้านสุขาภิบาลและสิ่งแวดล้อม
- ๒) งานสุขาภิบาลอาหารและโภชนาการ
- ๓) งานควบคุมการประกอบการค้าที่น่ารังเกียจหรืออาจเป็นอันตรายต่อสุขภาพ
- ๔) งานป้องกันควบคุมแก้ไขเหตุรำคาญและมลภาวะ
- ๕) งานสุขาภิบาลโรงงาน
- ๖) งานชีวอนามัย
- ๗) งานฌาปนกิจ
- ๘) งานอื่นที่เกี่ยวข้องหรือตามที่ได้รับมอบหมาย

##### ๔.๑.๒ งานแผนงานสาธารณสุข มีหน้าที่เกี่ยวกับ

- ๑) งานวางแผนด้านสาธารณสุข
- ๒) งานจัดทำแผนตามโครงการบริการสาธารณสุขให้สอดคล้องกับปัญหาสาธารณสุขท้องถิ่น โดยประสานงานกับสำนักงานสาธารณสุขอำเภอ และจังหวัด

- ๓) งานประสานแผนการปฏิบัติงานของหน่วยงานต่างๆ จากผลการปฏิบัติงานหรือรายงานของกระทรวงสาธารณสุข
- ๔) งานรวบรวมแผนการปฏิบัติงานสาธารณสุขประจำเดือนของเทศบาล
- ๕) งานข้อมูล ข่าวสาร จัดทำและสนับสนุนระเบียบและรายงานให้หน่วยงานต่าง ๆ ที่เกี่ยวข้อง
- ๖) งานประเมินผลทางด้านการสาธารณสุข
- ๗) งานนิเทศและติดตามผลงานทางด้านสาธารณสุข
- ๘) งานอื่นที่เกี่ยวข้องหรือตามที่ได้รับมอบหมาย

**๔.๒ ฝ่ายบริการสาธารณสุข** มีหน้าที่ควบคุมดูแลและรับผิดชอบการปฏิบัติงานในงานป้องกันและควบคุมโรคติดต่อ งานสัตวแพทย์ งานส่งเสริมสุขภาพ และงานศูนย์บริการสาธารณสุข

**๔.๒.๑ งานป้องกันและควบคุมโรคติดต่อ** มีหน้าที่เกี่ยวกับ

- ๑) ป้องกันและสร้างเสริมภูมิคุ้มกันโรค
- ๒) งานควบคุมแมลงและพาหะนำโรค
- ๓) งานควบคุมป้องกันโรคติดต่อ
- ๔) งานป้องกันการติดยาเสพติดและสารเสพติด
- ๕) งานอื่นที่เกี่ยวข้องหรือตามที่ได้รับมอบหมาย

**๔.๒.๒ งานสัตวแพทย์** มีหน้าที่เกี่ยวกับ

- ๑) งานควบคุมและรับผิดชอบโรคสัตว์
- ๒) งานควบคุมและรับผิดชอบโรคที่เกิดจากสัตว์เลี้ยงหรือสัตว์ป่าที่นำมาเลี้ยงหรือสัตว์ที่อยู่อาศัยตามธรรมชาติ
- ๓) งานการระวังและรับผิดชอบโรคในกลุ่มบุคคลซึ่งประกอบอาชีพซึ่งเสี่ยงต่อการติดโรคสัตว์
- ๔) งานควบคุมการฆ่าสัตว์และโรงฆ่าสัตว์
- ๕) งานควบคุมโรคพิษสุนัขบ้า
- ๖) งานป้องกันโรคติดต่อหรืออันตรายหรือเหตุรำคาญจากสัตว์
- ๗) งานรายงานข้อมูลสถิติและการศึกษาวิจัยเกี่ยวกับงานด้านสัตวแพทย์
- ๘) งานอื่นที่เกี่ยวข้องหรือตามที่ได้รับมอบหมาย

**๔.๒.๓ งานส่งเสริมสุขภาพ** มีหน้าที่เกี่ยวกับ

- ๑) งานด้านสุขศึกษา
- ๒) งานอนามัยโรงเรียน
- ๓) งานอนามัยแม่และเด็ก
- ๔) งานวางแผนครอบครัว
- ๕) งานสาธารณสุขมูลฐาน
- ๖) งานโภชนาการ
- ๗) งานสุขภาพจิต
- ๘) งานอื่นที่เกี่ยวข้องหรือตามที่ได้รับมอบหมาย

#### ๔.๒.๔ งานศูนย์บริการสาธารณสุข

- ๑) งานให้บริการรักษาพยาบาลในและนอกสถานที่
- ๒) งานวางแผนและจัดการให้การรักษาพยาบาลแก่ผู้ป่วยให้สอดคล้องกับคำสั่งการรักษาของแพทย์
- ๓) งานวางแผนและควบคุมการปฏิบัติงานและประเมินผลตามแผน
- ๔) งานสนับสนุนแพทย์เกี่ยวกับการตรวจ วินิจฉัย และให้บริการรักษาพยาบาล
- ๕) งานอื่นที่เกี่ยวข้องหรือตามที่ได้รับมอบหมาย

**4.3 ฝ่ายรักษาความสะอาด** มีหน้าที่ควบคุมดูแลและรับผิดชอบการปฏิบัติงานในหน้าที่ของงานรักษาความสะอาด

**งานรักษาความสะอาด** มีหน้าที่เกี่ยวกับ

- ๑) งานกวาดล้างทำความสะอาด
- ๒) งานเก็บรวบรวมขยะมูลฝอย
- ๓) งานขนถ่ายขยะมูลฝอย
- ๔) งานขนถ่ายสิ่งปฏิกูล
- ๕) งานอื่นที่เกี่ยวข้องหรือตามที่ได้รับมอบหมาย

**๔.๔ งานธุรการ** มีหน้าที่เกี่ยวกับ

- ๑) งานสารบรรณ
- ๒) งานดูแลรักษา จัดเตรียมและให้บริการด้านสถานที่ วัสดุอุปกรณ์ การติดต่อและอำนวยความสะดวกในด้านต่าง ๆ
- ๓) งานการตรวจสอบ แสดงรายการเกี่ยวกับเอกสารสำคัญของทางราชการ
- ๔) งานรักษาความสะอาดและความปลอดภัยของสถานที่ราชการ
- ๕) งานจัดทำคำสั่งและประกาศของเทศบาล
- ๖) งานรับเรื่องราวร้องทุกข์และร้องเรียน
- ๗) งานสวัสดิการของกองหรือฝ่าย
- ๘) งานอำนวยความสะดวกแก่ประชาชน
- ๙) งานพัสดุและการเบิกจ่ายของกองสาธารณสุขและสิ่งแวดล้อม
- ๑๐) งานคุมงบประมาณของกองสาธารณสุขและสิ่งแวดล้อม
- ๑๑) งานอื่นที่เกี่ยวข้องหรือตามที่ได้รับมอบหมาย

**๕. กองวิชาการและแผนงาน**

กองวิชาการและแผนงานมีหน้าที่ความรับผิดชอบเกี่ยวกับการวิเคราะห์แผนต่าง ๆ การจัดทำงบประมาณ และงานอื่นที่เกี่ยวข้อง หรือตามที่ได้รับมอบหมาย โดยให้มีฝ่ายการบริหารงานภายใน ดังนี้

**๕.๑ ฝ่ายแผนงานและงบประมาณ** มีหน้าที่ควบคุมดูแลและรับผิดชอบการปฏิบัติงานในหน้าที่ของงานจัดทำงบประมาณ และงานวิเคราะห์นโยบายและแผน

**๕.๑.๑ งานจัดทำงบประมาณ** มีหน้าที่เกี่ยวกับ

- ๑) งานรวบรวมข้อมูลสถิติและวิเคราะห์งบประมาณ
- ๒) งานเสนอแนะและให้คำปรึกษาแนะนำเกี่ยวกับการจัดทำงบประมาณ
- ๓) งานจัดทำงบประมาณรายจ่ายประจำปีของเทศบาล และงบประมาณรายจ่ายเพิ่มเติม

๔) งานอื่นที่เกี่ยวข้อง หรือตามที่ได้รับมอบหมาย

#### 5.1.2 งานวิเคราะห์นโยบายและแผน มีหน้าที่เกี่ยวกับ

- ๑) งานรวบรวมวิเคราะห์และให้บริการข้อมูลสถิติที่จำเป็นต้องนำมาใช้ในการวางแผนและการประเมินผลตามแผนทุกระดับ
- ๒) งานจัดเตรียมเอกสารที่ใช้ประกอบการพิจารณาวางแผนของเทศบาล และหน่วยงานหรือองค์กรที่เกี่ยวข้อง
- ๓) งานวิเคราะห์และพยากรณ์การเจริญเติบโตของประชากรในเขตเมือง และความพอเพียงของบริการสาธารณูปโภคหลัก
- ๔) งานวิเคราะห์และคาดคะเนรายได้ – รายจ่าย ของเทศบาลในอนาคต
- ๕) งานจัดทำและเรียบเรียงแผนพัฒนา การกำหนดเค้าโครงของแผนพัฒนาระยะปานกลาง แผนประจำปีและแผนพัฒนาเพิ่มเติม
- ๖) งานวิเคราะห์ความเหมาะสมของโครงการเพื่อสนองหน่วยงานหรือองค์กรที่เกี่ยวข้อง
- ๗) งานประสานงานกับหน่วยงานในเทศบาลและหน่วยงานอื่นที่เสนอบริการสาธารณูปการในเขตเทศบาลและหน่วยงานใกล้เคียงเกี่ยวกับการวางแผนพัฒนา การปฏิบัติตามแผนและประเมินผลงานตามแผน
- ๘) งานจัดเตรียมเอกสารแนวทางในการปฏิบัติงานประจำปีให้หน่วยงานต่าง ๆ ทราบและดำเนินการ
- ๙) งานอื่นที่เกี่ยวข้องหรือตามที่ได้รับมอบหมาย

**๕.๒ ฝ่ายบริการและเผยแพร่วิชาการ** มีหน้าที่ควบคุมดูแลและรับผิดชอบการปฏิบัติงานในหน้าที่ของงานบริการและเผยแพร่วิชาการ และงานบริการข้อมูลข่าวสารท้องถิ่น

#### ๕.๒.1 งานบริการและเผยแพร่วิชาการ มีหน้าที่เกี่ยวกับ

- ๑) งานศึกษาวิเคราะห์และวิจัยปัญหาทั้งในด้านการปกครอง การบริหารและการปฏิบัติงานของเทศบาล รวมทั้งเสนอแนะแนวทางแก้ไขปรับปรุง และพัฒนาในเรื่องดังกล่าวให้มีประสิทธิภาพยิ่งขึ้น
- ๒) งานกำหนดนโยบายและรับผิดชอบในการติดตามประเมินผลการปฏิบัติงานของหน่วยงานภายในเทศบาล
- ๓) งานติดตามและประเมินผลการปฏิบัติงานตามแผนพัฒนาเทศบาล
- ๔) งานติดตามและประเมินผลการดำเนินงานตามโครงการพิเศษ และตามนโยบายของทางราชการ
- ๕) งานอื่นที่เกี่ยวข้องหรือตามที่ได้รับมอบหมาย

#### ๕.๒.2 งานบริการข้อมูลและข่าวสารท้องถิ่น มีหน้าที่เกี่ยวกับ

- ๑) งานเผยแพร่ข่าวสารของทางเทศบาล
- ๒) งานเผยแพร่ศิลปวัฒนธรรมของชาติและท้องถิ่น
- ๓) งานรวบรวมข้อมูลสถิติต่าง ๆ เพื่อประโยชน์ในการประชาสัมพันธ์
- ๔) งานอื่นที่เกี่ยวข้องหรือตามที่ได้รับมอบหมาย

**๕.๓ ฝ่ายบริหารงานทั่วไป** มีหน้าที่ควบคุมดูแลและรับผิดชอบการปฏิบัติงานในหน้าที่ของงานธุรการ และงานนิติการ

#### ๕.๓.๑ งานธุรการ มีหน้าที่เกี่ยวกับ

- ๑) งานสารบรรณ
- ๒) งานดูแลรักษา จัดเตรียมและให้บริการด้านสถานที่ วัสดุอุปกรณ์ การติดต่อ และอำนวยความสะดวกในด้านต่าง ๆ
- ๓) งานการตรวจสอบ แสดงรายการเกี่ยวกับเอกสารสำคัญของทางราชการ
- ๔) งานรักษาความสะอาดและความปลอดภัยของสถานที่ราชการ
- ๕) งานจัดทำคำสั่งและประกาศของเทศบาล
- ๖) งานรับเรื่องราวร้องทุกข์และร้องเรียน
- ๗) งานสวัสดิการของกองหรือฝ่าย
- ๘) งานอำนวยความสะดวกแก่ประชาชน
- ๙) งานพัสดุและการเบิกจ่ายของกองวิชาการและแผนงาน
- ๑๐) งานคุมงบประมาณของกองวิชาการและแผนงาน
- ๑๑) งานอื่นที่เกี่ยวข้องหรือตามที่ได้รับมอบหมาย

#### ๕.๓.๒ งานนิติการ มีหน้าที่เกี่ยวกับ

- ๑) งานทางกฎหมายเกี่ยวกับการพิจารณาวินิจฉัยปัญหาข้อกฎหมาย ร่างและพิจารณาตรวจร่างเทศบัญญัติ กฎ ระเบียบ ข้อบังคับและคำสั่งที่เกี่ยวข้อง
- ๒) งานจัดทำนิติกรรม รวบรวมข้อเท็จจริงและพยานหลักฐานเพื่อดำเนินการตามกฎหมาย
- ๓) งานสอบสวน ตรวจพิจารณาดำเนินการเกี่ยวกับวินัยพนักงานเทศบาลลูกจ้าง และการร้องทุกข์หรืออุทธรณ์
- ๔) งานสอบสวนและเปรียบเทียบการกระทำผิดที่ละเมิดเทศบัญญัติ
- ๕) งานอื่นที่เกี่ยวข้องหรือตามที่ได้รับมอบหมาย

### ๖. กองการศึกษา

กองการศึกษามีหน้าที่ความรับผิดชอบเกี่ยวกับการบริหารการศึกษา การพัฒนาการศึกษา และงานอื่นที่เกี่ยวข้อง หรือตามที่ได้รับมอบหมาย โดยให้มีฝ่ายการบริหารงานภายใน ดังนี้

**๖.๑ ฝ่ายแผนงานและโครงการ** มีหน้าที่ควบคุมดูแลและรับผิดชอบการปฏิบัติงานในงานแผน และโครงการ และงานการเงินและบัญชี

#### ๖.๑.๑ งานแผนงานและโครงการ มีหน้าที่เกี่ยวกับ

- ๑) งานจัดทำแผนปฏิบัติงาน
- ๒) งานจัดทำแผนอัตรากำลัง ตลอดจนจัดทำแผนพัฒนาต่าง ๆ ของกองการศึกษา
- ๓) งานควบคุมดูแลและตรวจสอบการจัดทำแผนพัฒนาของโรงเรียนในสังกัดของเทศบาล
- ๔) งานเสนอแผนและโครงการเพื่อขออนุมัติดำเนินการ
- ๕) งานอื่นที่เกี่ยวข้องหรือตามที่ได้รับมอบหมาย

#### ๖.๑.๒ งานการเงินและบัญชี มีหน้าที่เกี่ยวกับ

- ๑) งานเกี่ยวกับการเงิน การบัญชี เช่น การวางฎีกา เตรียมการเบิกจ่ายเงินและสิ่งแทนตัวเงิน การตรวจสอบหลักฐานใบสำคัญคู่จ่ายเงินทุกประเภท ทั้งในและนอกงบประมาณ รวมถึงการลงบัญชี ทำรายงานการบัญชี

- ๒) งานรวบรวมรายละเอียดและดำเนินงานเกี่ยวกับการงบประมาณของกองหรือฝ่าย เช่น การรวบรวมข้อมูลต่าง ๆ ในการจัดทำงบประมาณ การทำหนังสือ ชี้แจง โต้ตอบด้านงบประมาณ การพิจารณาจัดสรรงบประมาณรายจ่าย
- ๓) งานการบริหารและควบคุมงบประมาณของกองหรือฝ่าย
- ๔) งานเกี่ยวกับการทำบัญชีถือจ่ายเงินเดือนครูเทศบาลตามแบบและวิธีการที่สำนักงานงบประมาณกำหนด เช่น จัดทำแผนสรุปยอดเงินงบประมาณ อัตราเงินเดือนที่ขอถือจ่ายประจำปีการจัดทำบัญชีขอถือจ่ายเงินเดือนเพิ่มระหว่างปี หรือเงินเพิ่มทุกกรณี การสรุปยอดจำนวนอัตราเงินเดือนกรณีพิเศษ ๒ ชั้น ตามมติคณะรัฐมนตรี การจัดทำสถิติเงินเดือนพนักงานครูเทศบาล การจัดทำสถิติประกอบบัญชีถือจ่ายประจำปี ซึ่งแสดงจำนวนโรงเรียน นักเรียน ห้องเรียน และครู
- ๕) งานเกี่ยวกับการขออนุมัติ จัดหา จัดซื้อ จัดจ้าง เบิกจ่าย ซ่อมแซม และบำรุงรักษาพัสดุ ตลอดจนจัดทำบัญชีทะเบียนพัสดุ เก็บรักษาใบสำคัญ หลักฐานเอกสารเกี่ยวกับพัสดุ
- ๖) งานอื่นที่เกี่ยวข้องหรือตามที่ได้รับมอบหมาย

#### ๖.๒ ฝ่ายส่งเสริมการศึกษา ศาสนา และวัฒนธรรม มีหน้าที่ควบคุมดูแลและรับผิดชอบการปฏิบัติงาน

ในงานศาสนา ประเพณี และวัฒนธรรม งานกีฬาและนันทนาการ และงานกิจกรรมเด็กและเยาวชน

##### ๖.๒.๑ งานศาสนา ประเพณี และวัฒนธรรม

- ๑) งานอนุรักษ์และส่งเสริมศาสนา ประเพณี และวัฒนธรรม
- ๒) งานอนุรักษ์และส่งเสริมวิถีชีวิตท้องถิ่น
- ๓) งานวางแผนและศึกษาแนวทางในการฟื้นฟูประเพณีท้องถิ่น
- ๔) งานเกี่ยวกับการอนุรักษ์โบราณสถาน โบราณวัตถุ และงานศิลป
- ๕) งานปลูกจิตสำนึกประชาชนในการอนุรักษ์ศาสนา ประเพณี และวัฒนธรรม
- ๖) งานอื่นที่เกี่ยวข้องหรือตามที่ได้รับมอบหมาย

##### ๖.๒.๒ งานกีฬาและนันทนาการ

- ๑) งานจัดทำแผนการส่งเสริมการแข่งขันกีฬาและนันทนาการ
- ๒) งานการแข่งขันกีฬากับองค์กรหรือหน่วยงานอื่นๆ
- ๓) งานส่งเสริมให้สถานศึกษาจัดทำแผนงานด้านกีฬาและนันทนาการ
- ๔) งานส่งเสริมให้สถานศึกษาจัดกิจกรรมกีฬาภายในและภายนอกสถานศึกษา
- ๕) งานส่งเสริมให้หน่วยงานจัดกิจกรรมนันทนาการ
- ๖) งานส่งเสริมให้ชุมชนใช้อุปกรณ์ สนามกีฬา เพื่อส่งเสริมการเล่นกีฬา และนันทนาการ
- ๗) งานฝึกอบรมด้านการกีฬา และจัดกิจกรรมนันทนาการประเภทต่างๆ
- ๘) งานจัดตั้งชมรมกีฬา และชมรมการออกกำลังกายเพื่อสุขภาพพร้อมการควบคุมดูแล
- ๙) งานอื่นที่เกี่ยวข้องหรือตามที่ได้รับมอบหมาย

##### ๖.๒.๓ งานกิจกรรมเด็กและเยาวชน มีหน้าที่เกี่ยวกับ

- ๑) งานการรณรงค์เพื่อการรู้หนังสือ เผยแพร่ข่าวสาร เอกสารต่างๆ แก่เยาวชนและประชาชนทั่วไป
- ๒) งานการอบรม ปกครอง ดูแล และแนะแนวการศึกษา การแนะแนวอาชีพ และแก้ไขปัญหาต่าง ๆ แก่เยาวชนและประชาชน

- ๓) งานพัฒนาเยาวชนให้เป็นไปตามแผนพัฒนาเด็กและเยาวชนแห่งชาติ
- ๔) งานศูนย์เยาวชน
- ๕) งานควบคุม ตรวจสอบ นิเทศ ติดตามผล วัตถุประสงค์และประเมินผลกิจกรรมเยาวชน
- ๖) งานติดต่อประสานงานกับสถานศึกษาหรือหน่วยงานอื่นที่เกี่ยวข้อง
- ๗) งานอื่นที่เกี่ยวข้องหรือตามที่ได้รับมอบหมาย

**๖.๓ ฝ่ายบริหารการศึกษา** มีหน้าที่ควบคุมดูแลและรับผิดชอบการปฏิบัติงานในงานการเจ้าหน้าที่ งานส่งเสริมคุณภาพและมาตรฐานการศึกษา และงานโรงเรียน

**๖.๓.๑ งานการเจ้าหน้าที่**

- ๑) ควบคุมดูแลรับผิดชอบเกี่ยวกับงานการบริหารงานบุคคลของพนักงานเทศบาล ที่สังกัดกองหรือฝ่ายการศึกษา ในเรื่องกำหนดตำแหน่ง การบรรจุ แต่งตั้ง โอน ย้าย เลื่อนระดับ การสอบแข่งขัน สอบคัดเลือก และการคัดเลือก รวมทั้งการจัดทำ ทะเบียนประวัติและบัตรประวัติ
- ๒) งานวางแผนบุคลากรทางการศึกษา
- ๓) การประเมินผลการปฏิบัติงานประจำปี
- ๔) การพัฒนาบุคลากร เช่น การลาศึกษาต่อ การฝึกอบรม สัมมนา การศึกษา ดูงาน และทัศนศึกษานอกสถานที่
- ๕) งานดำเนินการทางวินัย ร้องเรียนและร้องทุกข์
- ๖) งานอื่นที่เกี่ยวข้องหรือตามที่ได้รับมอบหมาย

**๖.๓.๒ งานส่งเสริมคุณภาพและมาตรฐานการศึกษา**

- ๑) งานส่งเสริมคุณภาพและควบคุมมาตรฐานการศึกษา
- ๒) งานพัฒนาปรับปรุงสื่อการเรียน การสอนให้มีประสิทธิภาพอยู่เสมอ
- ๓) งานอื่นที่เกี่ยวข้องหรือตามที่ได้รับมอบหมาย

**๖.๓.๓ งานโรงเรียน** มีหน้าที่เกี่ยวกับ

- ๑) งานควบคุมดูแลโรงเรียนเทศบาล
- ๒) งานตรวจสอบหลักฐานเอกสารต่าง ๆ ของโรงเรียน
- ๓) งานพิจารณาจัดตั้ง ยุบเลิกโรงเรียน
- ๔) งานดูแล จัดเตรียม และให้บริการวัสดุอุปกรณ์ คู่มือครู สื่อการเรียนการสอน แก่โรงเรียนของโรงเรียน และการส่งเสริมการจัดกิจกรรมต่าง ๆ ของโรงเรียน
- ๕) งานจัดตั้งสมาคมครู นักเรียน และมูลนิธิต่างๆ ตลอดจนการจัดตั้งกรรมการศึกษา ของโรงเรียน และการส่งเสริมการจัดกิจกรรมต่าง ๆ ของโรงเรียน
- ๖) งานการติดต่อประสานงานกับสถานศึกษาและหน่วยงานที่เกี่ยวข้อง
- ๗) งานเผยแพร่ข่าวสาร เอกสารต่าง ๆ กฎ ระเบียบ และนโยบายของทางราชการ อันเกี่ยวกับการดำเนินงานของโรงเรียน
- ๘) งานส่งเสริมสุขภาพอนามัยในโรงเรียน
- ๙) งานสร้างความสัมพันธ์ระหว่างโรงเรียนกับชุมชน
- ๑๐) งานปลูกฝังวินัย และถ่ายทอดวัฒนธรรมของชาติ
- ๑๑) งานปลูกฝังประชาธิปไตยให้กับเด็กและชุมชน
- ๑๒) งานอื่นที่เกี่ยวข้องหรือตามที่ได้รับมอบหมาย

๖.๔ โรงเรียนอนุบาลเทศบาลเมืองสนั่นรักษ์ ๑ มีหน้าที่ควบคุมดูแลและรับผิดชอบการปฏิบัติงาน  
ในงานต่าง ๆ ดังนี้

- ๑) การพัฒนาหลักสูตรสถานศึกษา
- ๒) การพัฒนากระบวนการเรียนรู้
- ๓) การวัดผล ประเมินผล และการเทียบโอนผลการเรียน
- ๔) การประกันคุณภาพภายในและมาตรฐานการศึกษา
- ๕) การพัฒนาและใช้สื่อและเทคโนโลยีเพื่อการศึกษา
- ๖) การพัฒนาและส่งเสริมให้มีแหล่งเรียนรู้
- ๗) การวิจัยเพื่อพัฒนาคุณภาพการศึกษา
- ๘) การส่งเสริมชุมชนให้มีความเข้มแข็งทางวิชาการ

๖.๕ โรงเรียนอนุบาลเทศบาลเมืองสนั่นรักษ์ ๒ มีหน้าที่ควบคุมดูแลและรับผิดชอบการปฏิบัติงาน  
ในงานต่าง ๆ ดังนี้

- ๑) การพัฒนาหลักสูตรสถานศึกษา
- ๒) การพัฒนากระบวนการเรียนรู้
- ๓) การวัดผล ประเมินผล และการเทียบโอนผลการเรียน
- ๔) การประกันคุณภาพภายในและมาตรฐานการศึกษา
- ๕) การพัฒนาและใช้สื่อและเทคโนโลยีเพื่อการศึกษา
- ๖) การพัฒนาและส่งเสริมให้มีแหล่งเรียนรู้
- ๗) การวิจัยเพื่อพัฒนาคุณภาพการศึกษา
- ๘) การส่งเสริมชุมชนให้มีความเข้มแข็งทางวิชาการ

๖.๖ งานธุรการ มีหน้าที่เกี่ยวกับ

- ๑) งานสารบรรณ
- ๒) งานดูแลรักษา จัดเตรียมและให้บริการด้านสถานที่ วัสดุอุปกรณ์ การติดต่อ และอำนวยความสะดวก  
ในด้านต่าง ๆ
- ๓) งานการตรวจสอบ แสดงรายการเกี่ยวกับเอกสารสำคัญของทางราชการ
- ๔) งานรักษาความสะอาดและความปลอดภัยของสถานที่ราชการ
- ๕) งานจัดทำคำสั่งและประกาศของเทศบาล
- ๖) งานรับเรื่องร้องทุกข์และร้องเรียน
- ๗) งานสวัสดิการของกองหรือฝ่าย
- ๘) งานอำนวยความสะดวกแก่ประชาชน
- ๙) งานพัสดุและการเบิกจ่ายของกองการศึกษา
- ๑๐) งานคุมงบประมาณของกองการศึกษา
- ๑๑) งานอื่นที่เกี่ยวข้องหรือตามที่ได้รับมอบหมาย

๗. กองสวัสดิการสังคม

มีหน้าที่ความรับผิดชอบงานด้านสวัสดิการสังคม และงานอื่นที่เกี่ยวข้อง หรือตามที่ได้รับ  
มอบหมาย โดยให้มีฝ่ายการปฏิบัติงานภายใน ดังนี้

**๗.๑ ฝ่ายสังคมสงเคราะห์** มีหน้าที่ควบคุมดูแลและรับผิดชอบเกี่ยวกับการปฏิบัติงานในงานสังคมสงเคราะห์ งานสวัสดิการเด็กและเยาวชน

**๗.๑.๑ งานสังคมสงเคราะห์** มีหน้าที่เกี่ยวกับ

- ๑) งานสงเคราะห์ประชาชนผู้ทุกข์ยาก ขาดแคลน ไร้ที่พึ่ง
- ๒) งานสงเคราะห์ผู้ประสบภัยพิบัติต่าง ๆ
- ๓) งานสงเคราะห์คนชรา คนพิการและทุพพลภาพ
- ๔) งานสงเคราะห์ครอบครัวและเผยแพร่ความรู้เกี่ยวกับการดำเนินชีวิตในครอบครัว
- ๕) งานส่งเสริมและสนับสนุนองค์การสังคมสงเคราะห์ภาคเอกชน
- ๖) งานสำรวจวิจัยสภาพปัญหาสังคมต่าง ๆ
- ๗) งานส่งเสริมวิจัยสภาพปัญหาสังคมต่าง ๆ
- ๘) งานประสานและร่วมมือกับหน่วยงานที่เกี่ยวข้องเพื่อการสังคมสงเคราะห์
- ๙) งานให้คำปรึกษา แนะนำในด้านสังคมสงเคราะห์แก่ผู้ที่มาขอรับ
- ๑๐) งานอื่นที่เกี่ยวข้องหรือตามที่ได้รับมอบหมาย

**๗.๑.๒ งานสวัสดิการเด็กและเยาวชน** มีหน้าที่เกี่ยวกับ

- ๑) งานสงเคราะห์เด็กและเยาวชนที่ครอบครัวประสบปัญหาความเดือดร้อนต่าง ๆ
- ๒) งานสงเคราะห์เด็กกำพร้า อนุบาล ไร้ที่พึ่ง เร่ร่อนจรจัด ถูกทอดทิ้ง
- ๓) งานสงเคราะห์เด็กและเยาวชนที่พิการทางร่างกาย สมองและปัญญา
- ๔) งานให้ความช่วยเหลือเด็กนักเรียนที่ยากจนทางด้านอุปกรณ์การเรียนเครื่องแบบนักเรียน อาหารกลางวัน ทุนการศึกษา ฯลฯ
- ๕) งานส่งเสริมสวัสดิภาพเด็กและเยาวชน ได้แก่ การสอดส่อง ดูแลและช่วยเหลือเด็กและเยาวชนที่ประพฤติน่าไม่สมแก่วัย
- ๖) งานประสานและร่วมมือกับหน่วยงานที่เกี่ยวข้องเพื่อส่งเสริมสวัสดิภาพเด็ก และเยาวชน
- ๗) งานให้คำปรึกษา แนะนำแก่เด็กและเยาวชนซึ่งมีปัญหาในด้านต่าง ๆ
- ๘) งานอื่นที่เกี่ยวข้องหรือตามที่ได้รับมอบหมาย

**๗.๒ ฝ่ายพัฒนาชุมชน** มีหน้าที่ควบคุมดูแลและรับผิดชอบการปฏิบัติงานในงานพัฒนาชุมชน

**๗.๒.๑ งานพัฒนาชุมชน** มีหน้าที่เกี่ยวกับ

- ๑) งานสำรวจและจัดตั้งคณะกรรมการชุมชนเพื่อรับผิดชอบในการปรับปรุงชุมชนของตนเอง
- ๒) งานฝึกอบรมและเผยแพร่ความรู้เกี่ยวกับการพัฒนาชุมชน
- ๓) งานจัดระเบียบชุมชน
- ๔) งานประสานงานและร่วมมือกับหน่วยงานต่าง ๆ เพื่อนำบริการขั้นพื้นฐานไปบริการแก่ชุมชน
- ๕) งานจัดทำโครงการช่วยเหลือในด้านต่าง ๆ ให้แก่ชุมชน
- ๖) งานดำเนินการพัฒนาชุมชนทางด้านเศรษฐกิจ สังคม วัฒนธรรม การศึกษา การอนามัย และสุขภาพ
- ๗) งานอื่นที่เกี่ยวข้องหรือตามที่ได้รับมอบหมาย

**๗.๓ งานธุรการ มีหน้าที่เกี่ยวกับ**

- ๑) งานสารบรรณ
- ๒) งานดูแลรักษา จัดเตรียมและให้บริการด้านสถานที่ วัสดุอุปกรณ์ การติดต่อ และอำนวยความสะดวกในด้านต่าง ๆ
- ๓) งานการตรวจสอบ แสดงรายการเกี่ยวกับเอกสารสำคัญของทางราชการ
- ๔) งานรักษาความสะอาดและความปลอดภัยของสถานที่ราชการ
- ๕) งานจัดทำคำสั่งและประกาศของเทศบาล
- ๖) งานรับเรื่องราวร้องทุกข์และร้องเรียน
- ๗) งานสวัสดิการของกองหรือฝ่าย
- ๘) งานอำนวยความสะดวกแก่ประชาชน
- ๙) งานพัสดุและการเบิกจ่ายของกองสวัสดิการสังคม
- ๑๐) งานคุมงบประมาณของกองสวัสดิการสังคม
- ๑๑) งานอื่นที่เกี่ยวข้องหรือตามที่ได้รับมอบหมาย

**๘. หน่วยงานตรวจสอบภายใน**

มีหน้าที่รับผิดชอบตรวจสอบงานภายในของเทศบาล งานตรวจสอบบัญชี ทะเบียน ตรวจสอบเอกสารการเบิกจ่ายเงิน ตรวจสอบเอกสารการรับเงินทุกประเภท งานตรวจสอบภาษีทั้งภายนอกและภายใน งานตรวจสอบพัสดุ งานตรวจสอบทรัพย์สิน งานตรวจสอบการเก็บรักษาหลักฐานการเงินการบัญชี ตรวจสอบการทำประโยชน์ทรัพย์สินของเทศบาล และงานอื่นที่เกี่ยวข้อง หรือตามที่ได้รับมอบหมาย

**๒.๒.๓ งบประมาณ และการคลัง**

เทศบาลเมืองสนั่นรักษ์เป็นเทศบาลขนาดกลาง มีงบประมาณในการบริหารและพัฒนาเทศบาลในระดับรายได้ไม่เกิน ๑๕๐ ล้านบาท ตามตารางที่ ๑๒

**ตารางที่ ๑๒ แสดงงบประมาณในการบริหารและพัฒนาเทศบาลเมืองสนั่นรักษ์**

รายรับ	รับจริง ปีงบประมาณ ๒๕๕๖	ประมาณการ ปีงบประมาณ ๒๕๕๗	ประมาณการ ปีงบประมาณ ๒๕๕๘
- รายได้จัดเก็บเอง			
หมวดภาษีอากร	๓,๘๙๗,๒๐๔.๓๓	๓,๖๓๐,๐๐๐.๐๐	๔,๐๔๒,๐๐๐.๐๐
หมวดค่าธรรมเนียม ค่าปรับ และ ใบอนุญาต	๒,๕๓๘,๑๙๘.๐๕	๑,๙๙๕,๔๐๐.๐๐	๒,๕๐๑,๔๐๐.๐๐
หมวดรายได้จากทรัพย์สิน	๘๗๖,๓๑๘.๐๔	๔๓๗,๐๐๐.๐๐	๑,๘๒๔,๐๐๐.๐๐
หมวดรายได้เบ็ดเตล็ด	๒๗๐,๔๓๑.๐๐	๓๑๐,๐๐๐.๐๐	๔๔๒,๐๐๐.๐๐
หมวดรายได้จากทุน	-	-	-
<b>รวมรายได้จัดเก็บเอง</b>	<b>๗,๕๘๒,๑๕๑.๔๒</b>	<b>๖,๓๗๒,๔๐๐.๐๐</b>	<b>๘,๘๐๙,๔๐๐.๐๐</b>
- รายได้ที่รัฐบาลเก็บแล้วจัดสรรให้ อปท.			
หมวดภาษีจัดสรร	๑๐๒,๑๒๓,๐๒๑.๔๗	๙๘,๓๘๕,๐๐๐.๐๐	๙๘,๒๙๐,๐๐๐.๐๐

รวมรายได้ที่รัฐบาลเก็บแล้วจัดสรรให้องค์กรปกครองส่วนท้องถิ่น	๑๐๒,๑๒๓,๐๒๑.๔๗	๙๘,๓๘๕,๐๐๐.๐๐	๙๘,๒๙๐,๐๐๐.๐๐
- รายได้ที่รัฐบาลอุดหนุนให้องค์กรปกครองส่วนท้องถิ่น หมวดเงินอุดหนุนทั่วไป	๓๓,๒๖๕,๓๘๑.๐๐	๔๐,๐๐๐,๐๐๐.๐๐	๓๕,๗๓๐,๐๐๐.๐๐
รวมรายได้ที่รัฐบาลอุดหนุนให้องค์กรปกครองส่วนท้องถิ่น	๓๓,๒๖๕,๓๘๑.๐๐	๔๐,๐๐๐,๐๐๐.๐๐	๓๕,๗๓๐,๐๐๐.๐๐
รวม	๑๔๒,๓๘๘,๔๐๒.๔๗	๑๓๘,๓๘๕,๐๐๐.๐๐	๑๓๔,๐๒๐,๐๐๐.๐๐

### ๒.๓ จุดยืนทางยุทธศาสตร์ (Positioning) ของเทศบาลเมืองสนั่นรักษ์

สภาพพื้นที่ของเทศบาลเมืองสนั่นรักษ์ พื้นที่ส่วนใหญ่เป็นลุ่ม มีคลองรังสิตประยูรศักดิ์ และถนนทางหลวงแผ่นดินหมายเลข ๓๐๕ (รังสิต-นครนายก) ตัดผ่านกลาง แบ่งพื้นที่ออกเป็นสองฝั่ง ๆ ละ ประมาณ ๑,๖๐๐ เมตร สองฝั่งคลองรังสิตประยูรศักดิ์ มีคลองซอยคั่นระหว่างหมู่ ได้แก่ คลองซอยที่ ๑๐, ๑๑, ๑๒, ๑๓ และ ๑๔ สำหรับส่งน้ำเพื่อใช้ประโยชน์ในการประกอบอาชีพเกษตรกรรมของเกษตรกร ซึ่งในปัจจุบันด้านเศรษฐกิจของพื้นที่ประกอบด้วย การเกษตร อุตสาหกรรม การพาณิชย์และการบริการ และเนื่องจากปัจจุบันได้มีผู้ลงทุนในด้านที่อยู่อาศัยในบริเวณเขตปริมณฑลเพิ่มขึ้น ทำให้พื้นที่ในการเพาะปลูกลดน้อยลงแต่ยังมีพื้นที่บางส่วนทำนาและสวนแหล่งน้ำที่สำคัญได้แก่ คลองรังสิตประยูรศักดิ์ และคลองซอย รวมทั้งได้มีการขยายตัวทางเศรษฐกิจ

การกำหนดจุดยืนทางยุทธศาสตร์การพัฒนาของเทศบาลเมืองสนั่นรักษ์ เพื่อการบรรลุเป้าประสงค์ในแต่ละด้าน จึงกำหนดจุดยืนทางยุทธศาสตร์ไว้ ดังนี้

(๑) พัฒนาให้เขตพื้นที่เทศบาลเมืองสนั่นรักษ์มีเส้นทางคมนาคมขนส่งที่สะดวกเชื่อมโยงกัน และมีสาธารณูปโภคที่มีประสิทธิภาพ

(๒) พัฒนาให้ประชาชนในเขตพื้นที่เทศบาลเมืองสนั่นรักษ์มีคุณภาพในการดำรงทั้งในส่วนของครอบครัว ชุมชนและสังคมที่ดี โดยทุกส่วนมีส่วนร่วมในการพัฒนาอย่างต่อเนื่อง มีการวางแผนด้านการศึกษา พัฒนาบริการสาธารณสุข พร้อมทั้งการให้ศึกษาด้านสาธารณสุขที่ถูกต้อง

(๓) สร้างชุมชนให้มีความเข้มแข็ง พัฒนาเศรษฐกิจในระดับพื้นฐานหรือเศรษฐกิจชุมชนให้ทัดเทียมกับเศรษฐกิจหลักของประเทศ

(๔) พัฒนาในเรื่องของการใช้ประโยชน์ที่ดิน พัฒนาพื้นที่เทศบาลเมืองสนั่นรักษ์ให้เป็นเมืองน่าอยู่ มีสิ่งแวดล้อมที่ดี มีความสะอาดเป็นระเบียบเรียบร้อย มีสภาพภูมิทัศน์ที่สวยงาม ไม่มีมลภาวะและประชาชน มีส่วนร่วมในการดูแลรักษาสภาพแวดล้อม

(๕) อนุรักษ์ประเพณีและวัฒนธรรมอันดีงามที่มีมาแต่โบราณกาลให้ประชาชนรักษาและสืบทอดต่อไป

(๖) พัฒนาระบบบริหารจัดการที่ดี ส่งเสริมให้บุคลากรมีความรู้และทักษะในการปฏิบัติงาน พร้อมทั้งสร้างจิตสำนึกที่ดีในการบริการประชาชน และมีการส่งเสริมด้านการใช้เทคโนโลยีสารสนเทศสมัยใหม่ เพื่อการบริหารองค์กรและการให้บริการประชาชน

## บทที่ ๓

### การวิเคราะห์ศักยภาพการพัฒนาเทศบาลเมืองสนั่นรักษ์

#### การวิเคราะห์ศักยภาพการพัฒนาท้องถิ่น

การพัฒนาเทศบาลเมืองสนั่นรักษ์ให้บรรลุเป้าหมายที่วางไว้ จำเป็นต้องวิเคราะห์ศักยภาพและประเมินสถานการณ์ที่เปลี่ยนแปลงไป ซึ่งมีผลกระทบต่อการพัฒนาท้องถิ่น ทั้งที่เป็นโอกาสให้นำมาใช้ประโยชน์ ตลอดจนภัยคุกคามที่ต้องป้องกันและแก้ไขจุดแข็ง เพื่อใช้ผลักดันการพัฒนาให้เกิดความก้าวหน้า รวมทั้งการแก้ไขจุดอ่อนที่มีอยู่ให้เป็นอุปสรรคต่อการดำเนินงาน ซึ่งสิ่งเหล่านี้มีส่วนสำคัญอย่างยิ่งต่อการกำหนดแผนยุทธศาสตร์การพัฒนาของเทศบาลเมืองสนั่นรักษ์ ในระยะเวลา ๕ ปี (พ.ศ. ๒๕๕๘ - ๒๕๖๒)

#### ๓.๑ กรอบแนวคิดในการจัดทำยุทธศาสตร์การพัฒนาท้องถิ่น

การจัดทำแผนยุทธศาสตร์การพัฒนาของเทศบาลเมืองสนั่นรักษ์ ได้คำนึงถึงความสอดคล้องกับนโยบายของรัฐบาล นโยบายของคณะรักษาความสงบแห่งชาติ (คสช.) แผนงานด้านความมั่นคง แผนพัฒนาเศรษฐกิจและสังคมแห่งชาติ แผนการบริหารราชการแผ่นดิน ยุทธศาสตร์การพัฒนากลุ่มจังหวัดภาคกลางตอนบน ยุทธศาสตร์การพัฒนาจังหวัด แผนชุมชน และนโยบายของผู้บริหารท้องถิ่น ตามบริบทของเทศบาลเมืองสนั่นรักษ์ เพื่อให้เกิดการบูรณาการในการประสานแผนร่วมกันระหว่างองค์กรปกครองส่วนท้องถิ่นให้มากที่สุด ภายใต้ระเบียบกระทรวงมหาดไทย ว่าด้วยการจัดทำแผนพัฒนาขององค์กรปกครองส่วนท้องถิ่น พ.ศ. ๒๕๕๘

กรอบแนวคิดในการจัดทำแผนยุทธศาสตร์การพัฒนา เป็นกระบวนการตัดสินใจอย่างเป็นระบบในการใช้ทรัพยากรที่มีอยู่จำกัด รวมถึงการกำหนดขั้นตอนการปฏิบัติ เพื่อบรรลุเป้าประสงค์ที่ได้กำหนดไว้ อันเป็นผลประโยชน์ของส่วนรวม หรือประโยชน์สาธารณะ (Public Interest) ทั้งยังเป็นการสนองตอบต่อปัญหาและความต้องการของประชาชน โดยได้น้อมนำหลักปรัชญาเศรษฐกิจพอเพียง มาใช้ในการจัดทำแผนยุทธศาสตร์การพัฒนาและแผนพัฒนาท้องถิ่น การคิดวิเคราะห์อย่างมีเหตุผล และใช้หลัก “ความพอประมาณ” เพื่อให้การดำเนินการภารกิจเทศบาลครอบคลุมในทุกมิติการพัฒนาภายใต้ภาวะงบประมาณจำกัด การพัฒนาในด้านต่าง ๆ ทั้ง คน เศรษฐกิจ สังคม และสิ่งแวดล้อม เกิดความสมดุล มีการเตรียม “ระบบภูมิคุ้มกัน” รองรับผลกระทบจากการเปลี่ยนแปลงของภาวะเศรษฐกิจ สังคม สิ่งแวดล้อม การเมือง และเทคโนโลยีทั้งจากภายในและภายนอกประเทศ การขับเคลื่อนแผนพัฒนาใช้ความรู้ และคุณธรรม เพื่อให้การใช้ทรัพยากรที่มีอยู่อย่างจำกัดเป็นไปอย่างคุ้มค่าและเกิดประโยชน์สูงสุดแก่ประชาชน และการจัดทำแผนยุทธศาสตร์ในทุกกระบวนการยึดแนวคิดการพัฒนาแบบมีส่วนร่วมจากทุกภาคส่วนของสังคม เพื่อให้แผนยุทธศาสตร์สามารถแก้ปัญหาและตอบสนองความต้องการของประชาชนได้อย่างแท้จริง

#### นโยบายของรัฐบาล

รัฐบาลภายใต้การนำของ พลเอก ประยุทธ์ จันทร์โอชา นายกรัฐมนตรีคนปัจจุบัน ได้แถลงต่อสภานิติบัญญัติแห่งชาติ เมื่อวันที่ ๑๒ กันยายน ๒๕๕๗ โดยกำหนดนโยบายการบริหารราชการแผ่นดินที่สำคัญ จำแนกเป็น ๑๑ ด้าน ดังต่อไปนี้

๑. การปกป้องและเชิดชูสถาบันพระมหากษัตริย์
๒. การรักษาความมั่นคงของรัฐและต่างประเทศ
๓. การลดความเหลื่อมล้ำของสังคม และสร้างโอกาสการเข้าถึงบริการของรัฐ

๔. การศึกษาและเรียนรู้ การทะนุบำรุงศาสนา ศิลปะและวัฒนธรรม
๕. การยกระดับคุณภาพบริการด้านสาธารณสุขและสุขภาพชุมชน
๖. การเพิ่มศักยภาพทางเศรษฐกิจของประเทศ
๗. การส่งเสริมบทบาทและการใช้โอกาสในประชาคมอาเซียน
๘. การพัฒนาและส่งเสริมการใช้ประโยชน์จากวิทยาศาสตร์ เทคโนโลยี การวิจัยและพัฒนา และนวัตกรรม
๙. การรักษาความมั่นคงของฐานทรัพยากร และการสร้างสมดุลระหว่างการอนุรักษ์ กับการใช้ประโยชน์อย่างยั่งยืน
๑๐. การส่งเสริมการบริหารราชการแผ่นดินที่มีธรรมาภิบาล และการป้องกันปราบปรามการทุจริต และประพฤติมิชอบในภาครัฐ
๑๑. การปรับปรุงกฎหมายและกระบวนการยุติธรรม

#### แผนพัฒนาเศรษฐกิจและสังคมแห่งชาติ ฉบับที่ ๑๑ (พ.ศ. ๒๕๕๕ - ๒๕๕๙)

##### วิสัยทัศน์

“สังคมอยู่ร่วมกันอย่างมีความสุข ด้วยความเสมอภาค เป็นธรรม และมีภูมิคุ้มกันต่อการเปลี่ยนแปลง”

##### พันธกิจ

๑. สร้างสังคมเป็นธรรมและเป็นสังคมที่มีคุณภาพ ทุกคนมีความมั่นคงในชีวิต ได้รับการคุ้มครองทางสังคมที่มีคุณภาพอย่างทั่วถึงและเท่าเทียม มีโอกาสเข้าถึงทรัพยากรและกระบวนการยุติธรรมอย่างเสมอภาคทุกภาคส่วนได้รับการเสริมพลังให้สามารถมีส่วนร่วมในกระบวนการพัฒนาภายใต้ระบบบริหารจัดการภาครัฐที่โปร่งใส เป็นธรรม
๒. พัฒนาคุณภาพคนไทยให้มีคุณธรรม เรียนรู้ตลอดชีวิต มีทักษะและการดำรงชีวิตอย่างเหมาะสมในแต่ละช่วงวัย สถาบันทางสังคมและชุมชนท้องถิ่นมีความเข้มแข็งสามารถปรับตัวรู้เท่าทันกับการเปลี่ยนแปลง
๓. พัฒนาระบบการผลิตและบริการให้เข้มแข็งและมีคุณภาพบนฐานความรู้ ความคิดสร้างสรรค์ และภูมิปัญญา สร้างความมั่นคงด้านอาหารและพลังงาน ปรับโครงสร้างการผลิตและการบริโภคให้เป็นมิตรกับสิ่งแวดล้อม พร้อมสร้างความเชื่อมโยงกับประเทศในภูมิภาคเพื่อความมั่นคงทางเศรษฐกิจและสังคม
๔. สร้างความมั่นคงของฐานทรัพยากรธรรมชาติและสิ่งแวดล้อมสนับสนุนการมีส่วนร่วมของชุมชนรวมทั้งสร้างภูมิคุ้มกันเพื่อรองรับผลกระทบจากการเปลี่ยนแปลงสภาพภูมิอากาศและภัยพิบัติ ทางธรรมชาติ

#### ยุทธศาสตร์การพัฒนาประเทศ (Country Strategy)

ยุทธศาสตร์การพัฒนาประเทศ ตามแผนพัฒนาเศรษฐกิจและสังคมแห่งชาติ ฉบับที่ ๑๑ (พ.ศ. ๒๕๕๕ – ๒๕๕๙) กำหนดไว้ ดังนี้

๑. ยุทธศาสตร์การสร้างความเป็นธรรมในสังคม มุ่งสร้างภูมิคุ้มกันตั้งแต่ระดับปัจเจกครอบครัว และชุมชน เพื่อให้เป็นสังคมที่มีคุณภาพ สามารถปรับตัวเข้ากับการเปลี่ยนแปลงและบริหารจัดการความเสี่ยงได้อย่างมีประสิทธิภาพ โดยให้ความสำคัญกับการสร้างความมั่นคงทางเศรษฐกิจและสังคมให้ทุกคนในสังคมไทยสามารถเข้าถึงบริการทางสังคมที่มีคุณภาพ ได้รับการคุ้มครองทางสังคมที่ครอบคลุมทั่วถึงและมีคุณภาพเท่าเทียมกันมีโอกาสเข้าถึงทรัพยากรและโครงสร้างพื้นฐานในการสร้าง

อาชีพและรายได้ที่มั่นคงสามารถเข้าถึงกระบวนการยุติธรรมอย่างเสมอภาค ได้รับการคุ้มครองสิทธิผลประโยชน์และความมั่นคงปลอดภัยในชีวิตและทรัพย์สินอย่างเท่าเทียม และสามารถดำรงชีวิตอยู่ได้อย่างมีศักดิ์ศรี ภายใต้ระบบบริหารจัดการภาครัฐที่โปร่งใส ยึดประโยชน์ส่วนรวม และเปิดโอกาสการมีส่วนร่วมของประชาชนทุกภาคส่วนในกระบวนการพัฒนาประเทศ

๒. ยุทธศาสตร์การพัฒนาคมนาคมสู่สังคมแห่งการเรียนรู้ตลอดชีวิตอย่างยั่งยืน มุ่งเตรียมคนให้พร้อมรับการเปลี่ยนแปลง โดยให้ความสำคัญกับการพัฒนาคุณภาพคนไทยทุกช่วงวัยให้มีภูมิคุ้มกันเพื่อเข้าสู่สังคมแห่งการเรียนรู้ตลอดชีวิตอย่างยั่งยืน ยึดหลักปรัชญาของเศรษฐกิจพอเพียงมาเสริมสร้างศักยภาพของคน ในทุกมิติให้มีความพร้อมทั้งด้านร่างกายที่สมบูรณ์แข็งแรง มีสติปัญญาที่รอบรู้ และมีจิตใจที่สำนึกในคุณธรรม จริยธรรม มีความเพียร และรู้คุณค่าความเป็นไทย มีโอกาสและสามารถเรียนรู้ตลอดชีวิต ควบคู่กับการเสริมสร้างสภาพแวดล้อมในสังคมและสถาบันทางสังคมให้เข้มแข็งและเอื้อต่อการพัฒนาคน รวมทั้งส่งเสริมการพัฒนาชุมชนท้องถิ่นให้เข้มแข็งและสามารถสร้างภูมิคุ้มกันให้คนในชุมชน และเป็นพลังทางสังคมในการพัฒนาประเทศ

๓. ยุทธศาสตร์ความเข้มแข็งภาคเกษตร ความมั่นคงของอาหารและพลังงาน โดยให้ความสำคัญกับการบริหารจัดการทรัพยากรธรรมชาติที่เป็นฐานการผลิตภาคเกษตรให้เข้มแข็งและสามารถใช้ประโยชน์ได้อย่างยั่งยืน เพื่อให้ภาคเกษตรเป็นฐานการผลิตอาหารและพลังงานที่มีความมั่นคง โดยการเพิ่มประสิทธิภาพและศักยภาพการผลิตภาคเกษตร สนับสนุนการวิจัยและพัฒนาพันธุ์พืชพันธุ์สัตว์ และสัตว์น้ำ รวมถึงเทคโนโลยีการเกษตรที่เหมาะสมและเป็นมิตรกับสิ่งแวดล้อม ส่งเสริมการสร้างมูลค่าเพิ่มสินค้าเกษตร อาหารและพลังงาน บนพื้นฐานของภูมิปัญญาท้องถิ่นและความรู้สร้างสรรค์ การสร้างความมั่นคงในอาชีพและรายได้ให้แก่เกษตรกรตามหลักปรัชญาของเศรษฐกิจพอเพียง ขณะเดียวกันนั้นก็ให้ความสำคัญกับการสร้างความมั่นคงด้านอาหารและพลังงานชีวภาพทั้งในระดับครัวเรือน ชุมชน และประเทศ เพื่อสร้างภูมิคุ้มกันให้ภาคเกษตรสามารถพึ่งตนเองได้ และเผชิญกับปัจจัยเสี่ยงต่าง ๆ ได้อย่างมั่นคง

๔. ยุทธศาสตร์การปรับโครงสร้างเศรษฐกิจสู่การเติบโตอย่างมีคุณภาพและยั่งยืน โดยให้ความสำคัญกับการปรับโครงสร้างเศรษฐกิจ และนำวิทยาศาสตร์ เทคโนโลยี นวัตกรรม ความคิดสร้างสรรค์ ตลอดจนภูมิปัญญาท้องถิ่นมาใช้เป็นพื้นฐานสำคัญในการขับเคลื่อนสู่การพัฒนาที่มีคุณภาพและยั่งยืน ภายใต้ปัจจัยสนับสนุนที่เอื้ออำนวยและระบบการแข่งขันที่เป็นธรรม เพื่อสร้างภูมิคุ้มกันให้กับประเทศ มุ่งปรับโครงสร้างการค้าและการลงทุนให้สอดคล้องกับความต้องการของตลาดทั้งภายในและต่างประเทศ สร้างมูลค่าเพิ่มให้กับสาขาบริการที่มีศักยภาพบนพื้นฐานของนวัตกรรมและความคิดสร้างสรรค์ พัฒนาธุรกิจสร้างสรรค์และเมืองสร้างสรรค์ เพิ่มผลิตภาพของภาคเกษตร และสร้างมูลค่าเพิ่มด้วยเทคโนโลยีและกระบวนการผลิตที่เป็นมิตรกับสิ่งแวดล้อม พัฒนาภาคอุตสาหกรรมสู่อุตสาหกรรมฐานความรู้เชิงสร้างสรรค์และเป็นมิตรต่อสิ่งแวดล้อม พัฒนาโครงสร้างพื้นฐานและระบบโลจิสติกส์ สร้างความมั่นคงด้านพลังงาน ควบคู่ไปกับการปฏิรูปกฎหมายและกฎ ระเบียบต่าง ๆ ทางเศรษฐกิจ และบริหารจัดการเศรษฐกิจส่วนรวมอย่างมีประสิทธิภาพ เพื่อให้เป็นฐานเศรษฐกิจของประเทศที่เข้มแข็งและขยายตัวอย่างมีคุณภาพ

๕. ยุทธศาสตร์การสร้างเชื่อมโยงกับประเทศในภูมิภาคเพื่อความมั่นคงทางเศรษฐกิจและสังคม มุ่งเชื่อมโยงมิติของการพัฒนาเศรษฐกิจภายในประเทศกับมิติของความร่วมมือกับประเทศในภูมิภาคต่าง ๆ บนพื้นฐานของการพึ่งพาซึ่งกันและกัน และมีภูมิคุ้มกันต่อกระแสการเปลี่ยนแปลงจากภายนอก โดยให้ความสำคัญกับการพัฒนาฐานการผลิตและการลงทุนของประเทศให้เชื่อมโยงกับ

ประเทศเพื่อนบ้านและภูมิภาคเอเชียตะวันออกเฉียงใต้ รวมทั้งเชื่อมโยงกับการผลิตในประเทศ พัฒนาความร่วมมือแบบหุ้นส่วนการพัฒนาที่ยั่งยืนบนพื้นฐานของผลประโยชน์ร่วมกันทั้งในระดับอนุภูมิภาค และภูมิภาค และสร้างปฏิสัมพันธ์ในความร่วมมือระหว่างประเทศอย่างสร้างสรรค์ เตรียมความพร้อมประเทศไทยในการเข้าสู่ประชาคมอาเซียนให้มีความสำคัญกับการพัฒนากำลังคนในทุกภาคส่วน ให้มีทักษะที่ทันต่อการเปลี่ยนแปลง ควบคู่ไปกับการพัฒนาความเชื่อมโยงด้านขนส่งและระบบโลจิสติกส์ ภายใต้กรอบร่วมมืออนุภูมิภาค ปรับปรุงกฎ ระเบียบการขนส่งคนและสินค้าเพื่อลดต้นทุนการดำเนินธุรกิจ และเสริมสร้างความเข้มแข็งของภาคีการพัฒนาภายในประเทศตั้งแต่ระดับชุมชนท้องถิ่น ให้ก้าวทันการเปลี่ยนแปลง

๖. ยุทธศาสตร์การจัดการทรัพยากรธรรมชาติและสิ่งแวดล้อมอย่างยั่งยืน มุ่งบริหารจัดการทรัพยากรธรรมชาติและสิ่งแวดล้อมให้เพียงพอต่อการรักษาสมดุลของระบบนิเวศบนพื้นฐานของการมีส่วนร่วมของชุมชนในการดูแลรักษาและใช้ประโยชน์ ควบคู่ไปกับการเตรียมความพร้อมรองรับการเปลี่ยนแปลงสภาพภูมิอากาศและภัยพิบัติทางธรรมชาติเพื่อให้สังคมมีภูมิคุ้มกัน สามารถสนับสนุนการพัฒนาเศรษฐกิจและยกระดับคุณภาพชีวิตให้คนในสังคมไทย โดยให้ความสำคัญกับการอนุรักษ์ ฟื้นฟู และสร้างความมั่นคงของฐานทรัพยากรธรรมชาติและสิ่งแวดล้อม ปรับกระบวนการพัฒนาและขับเคลื่อนประเทศไปสู่การเป็นเศรษฐกิจและสังคมคาร์บอนต่ำและเป็นมิตรกับสิ่งแวดล้อม ยกระดับขีดความสามารถในการรับมือและปรับตัวต่อการเปลี่ยนแปลงสภาพภูมิอากาศและภัยพิบัติทางธรรมชาติ ควบคุมและลดมลพิษ และพัฒนาระบบการบริหารจัดการทรัพยากรธรรมชาติและสิ่งแวดล้อมให้มีประสิทธิภาพ โปร่งใสและเป็นธรรม อย่างบูรณาการสร้างภูมิคุ้มกันด้านการค้าจากเงื่อนไขด้านสิ่งแวดล้อมและวิกฤตภาวะโลกร้อน และเพิ่มบทบาทประเทศไทยในเวทีประชาคมโลกที่เกี่ยวข้องกับกรอบความตกลงและพันธกรณีด้านสิ่งแวดล้อมระหว่างประเทศ

**ยุทธศาสตร์พัฒนากลุ่มจังหวัดภาคกลาง ตอนบน ๑ ปทุมธานี นนทบุรี สระบุรี พระนครศรีอยุธยา (พ.ศ. ๒๕๕๗ - ๒๕๖๐)**

#### **วิสัยทัศน์**

“เป็นแหล่งฐานทรัพยากรธรรมชาติและสิ่งแวดล้อมที่สะอาด อุดมสมบูรณ์ เพื่อสนับสนุนการเพิ่มขีดความสามารถในการแข่งขันของภาคการผลิต การค้าและบริการที่เป็นมิตรกับสิ่งแวดล้อม”

#### **เป้าประสงค์รวม**

กลุ่มจังหวัดภาคกลาง ตอนบน ๑ ประกอบด้วย จังหวัดสระบุรี ปทุมธานี พระนครศรีอยุธยา และนนทบุรี มีทรัพยากรธรรมชาติและสิ่งแวดล้อมที่สะอาด อุดมสมบูรณ์ เป็นฐานการผลิตและสนับสนุนความสามารถในการค้าและการลงทุนที่เป็นมิตรกับสิ่งแวดล้อม พร้อมรองรับการพัฒนาที่ยั่งยืนในอนาคต สนับสนุนการสร้างรายได้และมีงานทำ พัฒนา อนุรักษ์แหล่งท่องเที่ยว และการแก้ไขปัญหา

#### **ประเด็นยุทธศาสตร์**

๑. พัฒนาระบบการเกษตรให้มีผลผลิตปลอดภัยและเป็นมิตรต่อสิ่งแวดล้อม
๒. ส่งเสริมความร่วมมือชุมชนกับภาคอุตสาหกรรมในการจัดการสิ่งแวดล้อม
๓. ส่งเสริมบทบาทชุมชนและนักท่องเที่ยวเพื่อการอนุรักษ์และฟื้นฟูทรัพยากรน้ำ
๔. ฟื้นฟูคุณภาพพระบบนิเวศของแม่น้ำเจ้าพระยา/ป่าสัก

## แผนยุทธศาสตร์การพัฒนาจังหวัดปทุมธานี (พ.ศ. ๒๕๕๗ - ๒๕๖๐)

### วิสัยทัศน์

“ปทุมธานีเป็นเมืองอุตสาหกรรมสะอาด เศรษฐกิจก้าวหน้า ศูนย์การเรียนรู้ และสังคมสันติสุข”

### พันธกิจ

- พัฒนาศักยภาพกระบวนการผลิตและบริการที่ได้มาตรฐาน โดยคำนึงถึงคุณภาพชีวิตของชุมชนและประชาชน
- พัฒนาขีดความสามารถในการแข่งขันในระดับภูมิภาคเศรษฐกิจอาเซียน
- เสริมสร้างความเข้มแข็งของชุมชนและสังคมแบบบูรณาการองค์ความรู้และมีส่วนร่วมเพื่อให้จังหวัดปทุมธานีเป็นสังคมสันติสุขอย่างยั่งยืน
- เพิ่มประสิทธิภาพการบริหารราชการจังหวัดตามหลักธรรมาภิบาลเพื่อให้ประชาชนได้รับประโยชน์สูงสุด

### ประเด็นยุทธศาสตร์ที่ ๑ ส่งเสริมกระบวนการผลิตและบริการที่เป็นมิตรกับสิ่งแวดล้อม

**เป้าประสงค์** การผลิตและบริการผ่านกระบวนการที่ได้มาตรฐานเป็นมิตรกับสิ่งแวดล้อม

#### กลยุทธ์

- ๑.๑ ปรับระบบการบริหารจัดการไปสู่โรงงานอุตสาหกรรมสีเขียว
- ๑.๒ สร้างระบบและกลไกในการควบคุมเฝ้าระวังคุณภาพสิ่งแวดล้อมแบบมีส่วนร่วมตั้งแต่ระดับชุมชน
- ๑.๓ ส่งเสริมการผลิตและบริการที่สร้างสรรค์ระดับชุมชน

### ประเด็นยุทธศาสตร์ที่ ๒ พัฒนาขีดความสามารถในการเพิ่มมูลค่าสินค้าเกษตรและสินค้าชุมชน

**เป้าประสงค์** เพิ่มมูลค่าเกษตรปลอดภัยและสินค้าชุมชนที่ได้มาตรฐาน

#### กลยุทธ์

- ๒.๑ ส่งเสริมการผลิตสินค้าเกษตรสู่ระบบมาตรฐานปลอดภัย
- ๒.๒ เพิ่มประสิทธิภาพระบบการกระจายสินค้าและตลาด
- ๒.๓ พัฒนาผู้ประกอบการสินค้าชุมชนให้มีมาตรฐาน
- ๒.๔ เพิ่มขีดความสามารถเชิงธุรกิจของผู้ประกอบการและสถาบันเกษตรกร

### ประเด็นยุทธศาสตร์ที่ ๓ พัฒนาคุณภาพชีวิตของประชาชนในชุมชนและสังคมอย่างบูรณาการ

**เป้าประสงค์** ชุมชนเข้มแข็ง ประชาชนเป็นสุข สังคมสันติสุข

#### กลยุทธ์

- ๓.๑ พัฒนาชุมชนด้วยกระบวนการมีส่วนร่วม
- ๓.๒ เสริมสร้างภูมิคุ้มกันที่ดีทางสังคมด้วยกระบวนการเรียนรู้
- ๓.๓ สร้างเสริมสภาพแวดล้อมที่ดีเพื่อเมืองน่าอยู่

## กรอบยุทธศาสตร์การพัฒนาขององค์กรปกครองส่วนท้องถิ่นในเขตจังหวัดปทุมธานี

### วิสัยทัศน์

“ปทุมธานีมีการจัดการบริการสาธารณะที่ดี และเป็นสังคมสันติสุข”

### ประเด็นยุทธศาสตร์

๑. ส่งเสริมการพัฒนาการสาธารณสุขปภค  
แนวทางการพัฒนา  
- การพัฒนาระบบสาธารณสุขปภคและโครงสร้างพื้นฐาน
๒. ส่งเสริมคุณภาพชีวิต

แนวทางการพัฒนา

- ๑) การส่งเสริมความปลอดภัยในชีวิตและทรัพย์สิน
  - ๒) การสังคมสงเคราะห์
  - ๓) การพัฒนาและแก้ไขปัญหาทางสังคม
  - ๔) การส่งเสริมการดูแลรักษาสุขภาพอนามัยและการกีฬา
  - ๕) การส่งเสริมการศึกษา การเรียนรู้ ข้อมูลข่าวสาร
๓. การบำรุงรักษาคุณภาพสิ่งแวดล้อม

แนวทางการพัฒนา

- การพัฒนาสิ่งแวดล้อม

๔. การอนุรักษ์ศิลปวัฒนธรรม ประเพณี และภูมิปัญญาท้องถิ่น

แนวทางการพัฒนา

- การอนุรักษ์ศิลปวัฒนธรรม ประเพณีและภูมิปัญญาท้องถิ่น

๕. การส่งเสริมเศรษฐกิจ

แนวทางการพัฒนา

๑) การส่งเสริมการลงทุน

๒) การส่งเสริมอาชีพ

๓) การพัฒนาศักยภาพเกษตรกรและการพัฒนาด้านการเกษตร

๔) การวิสาหกิจชุมชน

๖. การพัฒนาด้านการบริหารจัดการ

แนวทางการพัฒนา

๑) การส่งเสริมการมีส่วนร่วมของประชาชน

๒) การพัฒนาบุคลากร พัฒนาสถานที่และอุปกรณ์ในการปฏิบัติราชการ

๓) การสนับสนุนการดำเนินการตามนโยบายของรัฐบาลและยุทธศาสตร์การพัฒนาจังหวัด

๗. การส่งเสริมการท่องเที่ยว

แนวทางการพัฒนา

- การส่งเสริมการท่องเที่ยว

**นโยบายของผู้บริหารเทศบาลเมืองสนั่นรักษ์**

- ๑) **นโยบายด้านการพัฒนาเมืองสนั่นรักษ์ให้เป็นเมืองน่าอยู่**

**๑.๑) ด้านโครงสร้างพื้นฐานและสาธารณูปโภค**

- จัดให้มีการปรับปรุง ถนนเส้นทางหลัก เส้นทางรอง พร้อมท่อระบายน้ำ ให้ครอบคลุมภายในเขตเทศบาลเมืองสนั่นรักษ์

- ดำเนินการให้ประชาชนได้มีสาธารณูปโภคพื้นฐานอย่างทั่ว โดยใช้งบประมาณของเทศบาลและประสานงานงบประมาณของหน่วยงานภาครัฐอื่น ๆ เช่น การขยายเขตการประปา ไฟทางสาธารณะ โทรศัพท์ น้ำอุปโภค – บริโภค

**๑.๒) ด้านการปรับปรุงสิ่งแวดล้อมและภูมิทัศน์ของเมือง**

- จัดทำแนวเขื่อนกันตลิ่งพังและปรับภูมิทัศน์ เพื่อเป็นสถานที่พักผ่อนของประชาชน

- ดำเนินการกำจัดผักตบชวาบริเวณคลองรังสิตประยูรศักดิ์ และคลองซอยอย่างสม่ำเสมอ เพื่อให้ประชาชนมีน้ำใช้ตลอดปี

- ปลูกต้นไม้และบำรุงรักษาตลอดแนวถนนรังสิต – นครนายก เพื่อดูดซับมลพิษของไอเสียจากรถยนต์

**๑.๓) ด้านสาธารณสุข** มุ่งการดำเนินการให้ชาวสนั่นรักษ์ มีสุขอนามัยและจิตใจที่ดีขึ้น โดยดำเนินการ ดังนี้

- จัดตั้งทีมช่วยเหลือผู้ป่วยฉุกเฉินตลอด ๒๔ ชั่วโมง
- จัดตั้งศูนย์สาธารณสุขมูลฐาน ทำการฝึกอบรมอาสาสมัครสาธารณสุขทุกชุมชน จัดให้มีกองทุนยาประจำหมู่บ้าน
- ปรับปรุงประสิทธิภาพในการควบคุมโรคติดต่อ เช่น โรคไข้เลือดออก อูจจาระร่วง โรคฉี่หนู โรคพิษสุนัขบ้า ฯลฯ เป็นต้น
- ปรับปรุงสุขาภิบาลของตลาดสด ร้านจำหน่ายอาหารและโรงงานให้ได้มาตรฐาน
- จัดให้มีสถานที่กำจัดขยะที่ได้มาตรฐาน ไม่สร้างมลภาวะ
- จัดระบบการเก็บขยะ และเพิ่มจำนวนถังรองรับขยะให้มีคุณภาพไม่มีขยะตกค้าง
- ส่งเสริมให้ประชาชนทุกเพศทุกวัยในเขตเทศบาลออกกำลังกายเป็นประจำ โดยจัดทำลานออกกำลังกายจัดหาวิทยากรออกกำลังกายให้กับชุมชน จัดการแข่งขันกีฬาระหว่างชุมชน และเชื่อมความสัมพันธ์ในชุมชน หมู่บ้าน

#### **๑.๔) ด้านการศึกษา**

- จัดตั้งศูนย์พัฒนาเด็กเล็กให้เพียงพอกับความต้องการของชุมชน โดยไม่ต้องเสียค่าธรรมเนียม ค่าเล่าเรียน และจัดตั้งโรงเรียนอนุบาล
- สนับสนุนและส่งเสริมให้บุตรหลานที่อยู่ในเขตเทศบาลได้รับการศึกษาตาม พ.ร.บ.การศึกษา แห่งชาติ
- จัดให้มีโครงการอาหารกลางวัน อาหารเสริม สำหรับเด็กนักเรียนที่ขาดแคลนในเขตเทศบาลทุกคน
- สนับสนุนงบประมาณ อุปกรณ์กีฬาให้แก่โรงเรียน สถานศึกษาของศาสนาอิสลาม และวิทยาลัยในเขตพื้นที่
- จัดกิจกรรมเสริมความรู้และนันทนาการให้แก่เยาวชนในพื้นที่ เช่น การออกกำลังกาย เป็นต้น

#### **๑.๕) ด้านการดูแลความปลอดภัยในชีวิตและทรัพย์สินของประชาชน**

- จัดตั้งศูนย์ป้องกันและบรรเทาสาธารณภัย เพื่อรับแจ้งและออกกระงับเหตุตลอด ๒๔ ชั่วโมง
- จัดตั้งศูนย์อาสาสมัครป้องกันภัยฝ่ายพลเรือน (อปพร.) เพื่อเป็นอาสาสมัครปฏิบัติงานสาธารณภัยต่าง ๆ งานกิจกรรมของทางราชการที่สำคัญ
- ร่วมมือ และประสานงานตลอดจนสนับสนุนด้านงบประมาณและกำลังพลกับตำรวจ เพื่อแก้ปัญหาอาชญากรรม ยาเสพติด และผู้มีอิทธิพลในพื้นที่
- จัดให้มีโครงการสายตรวจชุมชน (เฝ้าระวังชุมชน) โดยอาศัยกำลังพลจาก อปพร. และเจ้าหน้าที่ตำรวจในการออกตรวจในพื้นที่ทุกชุมชน โดยเฉพาะอย่างยิ่งพื้นที่ล่อแหลมในยามวิกาล
- จัดให้มีรถบริการอุบัติเหตุฉุกเฉิน เพื่อนำส่งสถานี่ตำรวจ และโรงพยาบาล

#### **๑.๖) ด้านสังคมและชุมชน**

- จัดตั้งชุมชนเพื่อพัฒนาเทศบาลเต็มพื้นที่
- ส่งเสริมให้มีลานกีฬาทุกชุมชน
- จัดให้มีการสงเคราะห์เบี้ยยังชีพผู้สูงอายุ คนพิการ ผู้ด้อยโอกาสทางสังคม ให้ครอบคลุมทั้งเขตเทศบาล

- ส่งเสริมและสนับสนุนกิจกรรมอันเป็นนโยบายสำคัญร่วมกับนโยบายของรัฐบาล
- โครงการหนึ่งตำบลหนึ่งผลิตภัณฑ์
- กองทุนหมู่บ้าน
- กิจกรรมเพื่อแก้ไขปัญหาเสพติด
- กิจกรรมเพื่อแก้ไขปัญหาความยากจนแบบบูรณาการ
- การแก้ไขปัญหาผู้มีอิทธิพล
- การส่งเสริมศาสนา ศิลปะวัฒนธรรม ขนบธรรมเนียมประเพณี รวมถึงภูมิปัญญาท้องถิ่น เช่น จัดงานประเพณีต่าง ๆ งานวันสำคัญของชาติ และการยกย่องผู้สูงอายุและคนดี ฯลฯ

## ๒) นโยบายการพัฒนาเศรษฐกิจชุมชนและการท่องเที่ยว

- เชื่อมร้อยเครือข่ายกลุ่มอาชีพทุกระดับ เพื่อส่งเสริมด้านการผลิตและการตลาด
- ตั้งศูนย์ถ่ายทอดเทคโนโลยีเพื่ออบรมถ่ายทอดความรู้และเทคโนโลยีในการประกอบอาชีพ
- สนับสนุนและจัดหาอุปกรณ์การแปรรูปผลิตภัณฑ์ทางเกษตร
- ให้ความรู้และให้คำปรึกษาเกี่ยวกับการคุ้มครองทรัพย์สินทางปัญญา
- ประสานงานในการจัดหาสถานที่เพื่อสร้างตลาดไม้ดอกไม้ประดับขนาดใหญ่ขึ้นในพื้นที่
- สร้างตลาดน้ำเพื่อเพิ่มศักยภาพทางการท่องเที่ยว
- สนับสนุนกลุ่มอาชีพต่าง ๆ ในการออกจำหน่ายสินค้าตามสถานที่ต่าง ๆ

## ๓) นโยบายการบริหารงานเทศบาล

- บริหารงานด้วยความซื่อสัตย์ โปร่งใส จริงใจ ตรวจสอบได้ และคำนึงถึงประโยชน์ของประชาชนในท้องถิ่นเป็นสำคัญ
- ส่งเสริมให้ประชาชนมีส่วนร่วมในการพัฒนาท้องถิ่น ตามระบอบประชาธิปไตย
- บริหารงานโดยยึดหลักธรรมาภิบาล อันได้แก่ หลักนิติธรรม หลักคุณธรรม หลักความโปร่งใส หลักการมีส่วนร่วม หลักความรับผิดชอบ และหลักความคุ้มค่า
- ร่วมมือกับองค์กรปกครองส่วนท้องถิ่นอื่น ๆ หน่วยงานภาครัฐ องค์กรเอกชน องค์กรประชาชน ในการพัฒนาพื้นที่ให้บรรลุเป้าหมาย
- พัฒนาบุคลากรของเทศบาลเพื่อเพิ่มประสิทธิภาพในการบูรณาการงานพัฒนาและสร้างจิตสำนึกในการเป็นผู้ให้บริการแก่ประชาชนให้งานมีมาตรฐาน และประทับใจแก่ผู้มารับบริการ
- ให้บริการอินเทอร์เน็ตตำบล
- ให้บริการงานทะเบียนราษฎรในวันหยุดราชการ
- เปิดโอกาสให้ประชาชนมีส่วนร่วมในการจัดทำแผนพัฒนาและโครงการสำคัญ ๆ ของเทศบาล โดยการเปิดเวทีประชาคม

## ๓.๒ ปัจจัยและสถานการณ์การเปลี่ยนแปลงที่มีผลต่อการพัฒนา

เทศบาลเมืองสนั่นรักษ์ได้ดำเนินการรวบรวมและวิเคราะห์ข้อมูลจากการวิเคราะห์ปัญหาและความต้องการของประชาชนในชุมชน ตามประเด็นการพัฒนาท้องถิ่น ประกอบด้วย ขอบข่ายของปัญหาพื้นที่เป้าหมาย กลุ่มเป้าหมาย และการคาดการณ์แนวโน้มในอนาคต การวิเคราะห์ผังเมืองรวม เพื่อกำหนดแนวทางการพัฒนาทางกายภาพในมิติพื้นที่ และการวิเคราะห์ศักยภาพเพื่อประเมินสถานภาพการพัฒนา ในปัจจุบันและโอกาสการพัฒนาในอนาคตของเทศบาลเมืองสนั่นรักษ์ โดยใช้เทคนิค

SWOT Analysis การพิจารณาถึงปัจจัยภายใน ได้แก่ จุดแข็ง (Strength - S) จุดอ่อน (Weak - W) และปัจจัยภายนอก ได้แก่ โอกาส (Opportunity - O) และอุปสรรค (Threat - T)

ทั้งนี้ ผลจากการศึกษา และวิเคราะห์ข้อมูลที่จะนำเสนอต่อไปนี้ จะเป็นเครื่องบ่งชี้ถึง แผนนโยบายที่มีความเชื่อมโยง สอดคล้องกัน ตั้งแต่ต้นนโยบายส่วนกลาง นโยบายส่วนภูมิภาค และนโยบายส่วนท้องถิ่น เพื่อใช้เป็นข้อมูลในการวางแผน กำหนดทิศทางการพัฒนา และบริหารจัดการ เทศบาลเมืองสนั่นรักษ์ในอนาคตต่อไป

### ๘. ผลการวิเคราะห์ปัญหาและความต้องการของประชาชนในชุมชน ตามประเด็นการพัฒนาท้องถิ่น

จากการรวบรวมประเด็นปัญหาและความต้องการของประชาชน จากการจัดทำเวทีประชาคม เมือง ได้เสนอประเด็นปัญหา ความต้องการ สามารถสรุปได้ ดังนี้

#### ๑. ด้านการคมนาคมและสาธารณูปโภค

- ถนนเลียบบดลงเกิดความชำรุด เสียหาย การคมนาคมขนส่งไม่สะดวก
- ท่อระบายน้ำ และฝาท่อระบายน้ำในชุมชนชำรุดเสียหาย
- ท่อระบายน้ำเกิดการอุดตันไม่สามารถระบายน้ำได้
- ศาลาอเนกประสงค์ชำรุดเสียหาย และทรุดโทรม
- ต้องการระบบน้ำประปาที่สะอาด
- การป้องกัน และแก้ไขปัญหาน้ำท่วมระยะยาว โดยการสร้างเขื่อนกั้นน้ำ

#### ๒. ด้านการพัฒนาด้านคุณภาพชีวิต

- ต้องการให้มีการจัดสถานที่และกิจกรรมในการออกกำลังกาย
- ปัญหาการแพร่ระบาดของยาเสพติดในชุมชน
- ต้องการให้มีการส่งเสริมและสนับสนุนกิจกรรมของเด็กและเยาวชน
- ผู้สูงอายุ และผู้ด้อยโอกาสในชุมชน ได้รับการดูแล
- ต้องการให้มีการติดตั้งกล้องวงจรปิดภายในชุมชน เพื่อความปลอดภัยในชีวิตและทรัพย์สิน

#### ๓. ด้านเศรษฐกิจชุมชน

- ต้องการให้มีการส่งเสริมและพัฒนากลุ่มอาชีพในชุมชนอย่างเป็นรูปธรรม
- ต้องการให้มีการจัดอบรมอาชีพเสริมให้แก่คนในชุมชน เพื่อเป็นรายได้เสริมให้แก่ครอบครัว
- ขาดสถานที่จัดจำหน่ายสินค้า หรือผลิตภัณฑ์ของกลุ่มอาชีพ

#### ๔. ด้านสิ่งแวดล้อม

- ปัญหาน้ำเน่าเสียในชุมชน
- คูคลองตื้นเขิน ไม่สะอาด
- จำนวนถังขยะไม่เพียงพอต่อความต้องการ
- ประชาชนขาดจิตสำนึกในการรักษาความสะอาดและสิ่งแวดล้อม

#### ๕. ด้านวัฒนธรรมและประเพณี

- ต้องการให้อนุรักษ์วัฒนธรรม และภูมิปัญญาท้องถิ่นของชุมชน
- ต้องการให้มีการจัดกิจกรรมส่งเสริมศิลปะและอนุรักษ์วัฒนธรรม ประเพณีไทย
- ต้องการให้มีการส่งเสริมกิจกรรม และให้ความสำคัญกับผู้สูงอายุ โดยการจัดกิจกรรม สันทนาการให้แก่ผู้สูงอายุ

#### ๖. ด้านบริหารจัดการ

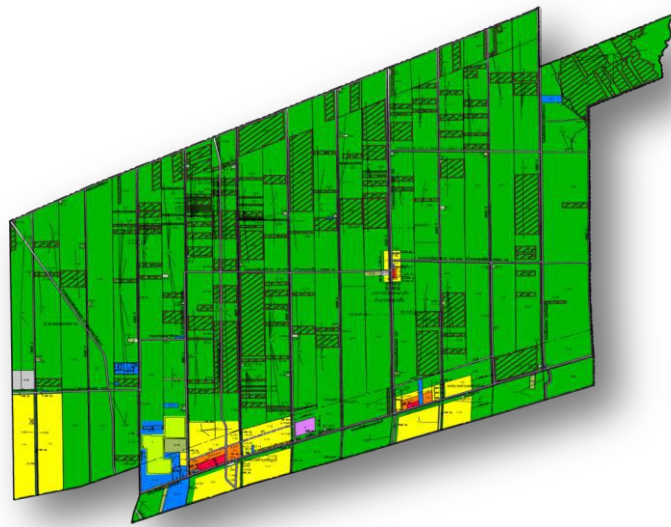
- ขาดเครื่องมือเครื่องใช้ในการปฏิบัติงาน

- การอบรมเพิ่มพูนทักษะความรู้ในการปฏิบัติงาน เพื่อบริการประชาชน
- ปรับปรุงสำนักงานเพื่ออำนวยความสะดวกให้แก่ประชาชนที่มาใช้บริการ

ผลการวิเคราะห์ผังเมืองรวม เพื่อกำหนดแนวทางการพัฒนาทางกายภาพในมิติพื้นที่

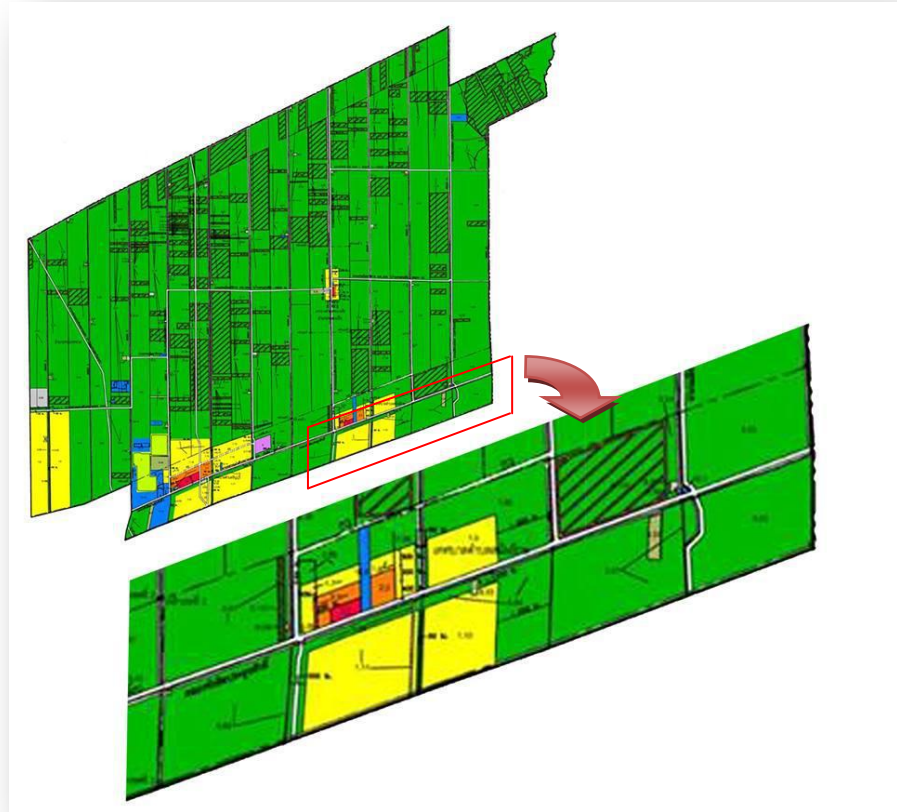
จากการออกกฎกระทรวง ให้ใช้บังคับผังเมืองรวมเมืองหนองเสือ – คลองหลวง - ธัญบุรี จังหวัดปทุมธานี พ.ศ. ๒๕๕๐ เพื่อจัดระบบการใช้ประโยชน์ที่ดิน โครงข่ายคมนาคมขนส่งและบริการสาธารณะ ให้มีประสิทธิภาพ สามารถรองรับและสอดคล้องกับการขยายตัวของชุมชนในอนาคต รวมทั้งส่งเสริมและพัฒนาเศรษฐกิจ

แผนที่ ๑ แสดงผังเมืองรวมเมืองหนองเสือ – คลองหลวง - ธัญบุรี



- จากการวิเคราะห์ผังเมืองรวมในเขตพื้นที่รับผิดชอบของเทศบาลเมืองสนั่นราษฎร์สามารถสรุปได้ ดังนี้
- (๑) ที่ดินที่กำหนดไว้เป็นสีเหลือง เป็นที่ดินประเภทที่อยู่อาศัยหนาแน่นน้อย ได้แก่ หมู่ที่ ๑ หมู่ที่ ๒ ตำบลบึงนารางค์ และหมู่ที่ ๓ หมู่ที่ ๔ ตำบลบึงสนั่น
  - (๒) ที่ดินที่กำหนดไว้เป็นสีส้ม เป็นที่ดินประเภทที่อยู่อาศัยหนาแน่นปานกลาง ได้แก่ หมู่ที่ ๔ ตำบลบึงสนั่น
  - (๓) ที่ดินที่กำหนดไว้เป็นสีแดง เป็นที่ดินประเภทพาณิชยกรรมและที่อยู่อาศัยหนาแน่นมาก ได้แก่ หมู่ที่ ๔ ตำบลบึงสนั่น
  - (๔) ที่ดินที่กำหนดไว้เป็นสีเขียว เป็นที่ดินประเภทชนบทและเกษตรกรรม ได้แก่ หมู่ที่ ๑ หมู่ที่ ๒ หมู่ที่ ๔ ตำบลบึงสนั่น และหมู่ที่ ๑ - ๖ ตำบลบึงนารางค์
  - (๕) ที่ดินที่กำหนดไว้เป็นสีเขียวมะกอก เป็นที่ดินประเภทสถาบันการศึกษา ได้แก่ หมู่ที่ ๓ ตำบลบึงนารางค์
  - (๖) ที่ดินที่กำหนดไว้เป็นสีน้ำเงิน เป็นที่ดินประเภทสถาบันราชการ การสาธารณสุข โภคและสาธารณูปการ ได้แก่ หมู่ที่ ๔ ตำบลบึงสนั่น
- ดังรายละเอียดตามแผนที่ ๒ แสดงรายละเอียดเฉพาะพื้นที่รับผิดชอบของเทศบาลเมืองสนั่นราษฎร์

แผนที่ ๒ แสดงผังเมืองรวมในเขตพื้นที่รับผิดชอบของเทศบาลเมืองสนั่นรักษ์



ผลการวิเคราะห์ผังเมืองรวมในเขตพื้นที่รับผิดชอบของเทศบาลเมืองสนั่นรักษ์ พบว่า พื้นที่ โดยส่วนใหญ่ เป็นพื้นที่ประเภทชนบทและเกษตรกรรม (สีเขียว) รองลงมาคือส่วนพื้นที่ประเภทที่อยู่อาศัยหนาแน่นน้อย (สีเหลือง) ประเภทที่อยู่อาศัยหนาแน่นปานกลาง(สีส้ม) และที่ดินประเภทพาณิชยกรรม และที่อยู่อาศัยหนาแน่นมาก (สีแดง) จะกระจุกตัวอยู่โซนเดียว คือ บริเวณหมู่ที่ ๔ ตำบลบึงสนั่น สะท้อนถึงลักษณะการเป็นชุมชนเมืองกึ่งชนบท ดังนั้นการกำหนดแนวทางการพัฒนาทางกายภาพในมิติ พื้นที่ จึงควรมุ่งเน้นในด้านคุณภาพชีวิต และด้านสิ่งแวดล้อม พื้นที่น้อยที่สุด คือ พื้นที่ประเภทสถาบันราชการ การสาธารณสุขโรคและสาธารณสุขการ (สีน้ำเงิน) เป็นที่ตั้งขององค์การเภสัชกรรม สาขาฉัฐบุรี และโรงพยาบาลมหาวชิราลงกรณ์ ฉัฐบุรี หมู่ที่ ๔ ตำบลบึงสนั่น อำเภอฉัฐบุรี จังหวัดปทุมธานี และประเภทสถาบันการศึกษา (สีเขียวมะกอก) เป็นที่ตั้งของสถาบันการพลศึกษา วิทยาเขตกรุงเทพเป็น สถาบันการศึกษาสังกัดสถาบันการพลศึกษา ตั้งอยู่เลขที่ ๖๙ หมู่ที่ ๓ ตำบลบึงน้รักษ์ อำเภอฉัฐบุรี ซึ่งถือว่าเป็นข้อดีในการกำหนดแนวทางการพัฒนาทางกายภาพในมิติพื้นที่ที่ควรมุ่งเน้นในการศึกษา ของเยาวชน โดยการประสานความร่วมมือระหว่างส่วนราชการ และสถาบันการศึกษาในพื้นที่เขตเทศบาล เมืองสนั่นรักษ์

## ผลการวิเคราะห์ศักยภาพเพื่อประเมินสถานภาพการพัฒนาในปัจจุบันและโอกาสการพัฒนาในอนาคตของเทศบาลเมืองสนั่นรักษ์

เป็นการประเมินโดยวิเคราะห์ถึงโอกาสและภาวะคุกคามหรือข้อจำกัด อันเป็นสภาวะแวดล้อมภายนอกที่มีผลต่อการพัฒนาในด้านต่าง ๆ ของเทศบาลเมืองสนั่นรักษ์ รวมทั้งการวิเคราะห์จุดอ่อน จุดแข็ง อันเป็นสภาวะแวดล้อมภายใน ซึ่งทั้งหมดเป็นการประเมินสถานภาพของท้องถิ่นในปัจจุบัน โดยเป็นการตอบคำถามว่า “ปัจจุบันท้องถิ่นมีสถานภาพการพัฒนาอยู่จุดไหน” สำหรับการใช้ประโยชน์ในการกำหนดการดำเนินงานในอนาคตต่อไป โดยใช้เทคนิค SWOT Analysis

### ปัจจัยภายใน

ปัจจัยภายใน ประกอบด้วย การบริหารจัดการในองค์กร ระเบียบกฎหมาย บุคลากรงบประมาณ ระบบฐานข้อมูล ตลอดจนการอำนวยความสะดวก การประสานงาน และความร่วมมือจากส่วนราชการที่เกี่ยวข้อง

- จุดแข็ง (Strength - S) หมายถึง ชีตความสามารถ หรือทรัพยากรที่มีอยู่ภายในองค์กรปกครองส่วนท้องถิ่น ซึ่งสามารถนำมาบริหารจัดการ เพื่อให้บรรลุวิสัยทัศน์ ภารกิจ และจุดมุ่งหมายการพัฒนาที่ยั่งยืน

- จุดอ่อน (Weakness - W) หมายถึง ข้อจำกัด หรือข้อด้อยในองค์กรปกครองส่วนท้องถิ่น ซึ่งมีผลทำให้ไม่บรรลุตามแนวทางการพัฒนาที่วางไว้

### ปัจจัยภายนอก

ประกอบด้วย ด้านการเมือง รวมถึงระดับความขัดแย้งและกลุ่มผลประโยชน์ ด้านเศรษฐกิจ ได้แก่ เศรษฐกิจในเขตพื้นที่ (เช่น ผลผลิต รายได้ รายจ่าย การออม การลงทุน การใช้ที่ดิน แรงงาน) การเกษตรกรรม การพาณิชย์กรรม การคลัง ด้านสังคม นโยบายรัฐบาล / กฎหมาย และด้านเทคโนโลยี

- โอกาส (Opportunity - O) หมายถึง การศึกษาสภาพแวดล้อมภายนอกที่มีสภาพเป็นเช่นไร เหตุการณ์สถานการณ์ของโลก สถานการณ์ของประเทศ ของจังหวัด และของอำเภอที่เกิดขึ้นจะส่งผลกระทบต่อท้องถิ่นอย่างไร มีการเปลี่ยนแปลงใดที่เป็นประโยชน์ หรือเป็นโอกาสอันดีต่อท้องถิ่น โดยจะต้องพิจารณาทั้งด้านเศรษฐกิจ สังคม การเมืองการปกครองและเทคโนโลยี

- อุปสรรค (Threat - T) หมายถึง การศึกษาสภาพแวดล้อมนอกที่เป็นอุปสรรคหรือภาวะคุกคาม ก่อให้เกิดผลเสียหาย หรือเป็นข้อจำกัดต่อท้องถิ่นโดยจะต้องพิจารณาทั้งด้านเศรษฐกิจ สังคม การเมือง การปกครองและเทคโนโลยี เช่นเดียวกับการวิเคราะห์โอกาส

สำหรับผลการวิเคราะห์ศักยภาพเพื่อประเมินสถานภาพการพัฒนาในปัจจุบัน และโอกาสการพัฒนาในอนาคตของเทศบาลเมืองสนั่นรักษ์ด้วยเทคนิค SWOT Analysis มีรายละเอียด ดังนี้

### จุดแข็ง (Strength)

๑. ผู้บริหารมีวิสัยทัศน์ มีภาวะผู้นำ และมีความมุ่งมั่นสูงที่จะพัฒนาท้องถิ่นให้มีความเจริญก้าวหน้าในทุกด้าน
๒. การบริหารจัดการมีความเป็นเอกภาพ สามารถตอบสนอง แก้ไขปัญหาความต้องการของประชาชนในพื้นที่ได้หลากหลายและรวดเร็ว
๓. ผู้บริหารมีความสามารถในการประสานงานกับส่วนราชการต่าง ๆ
๔. พนักงาน ลูกจ้างมีความรักสามัคคี และมีจิตสำนึกความรับผิดชอบต่อหน้าที่

### จุดอ่อน (Weakness)

๑. การปฏิบัติงานของบุคลากรบางส่วนไม่ตรงกับตำแหน่งงาน
๒. การจัดการความรู้ (KM: Knowledge Management) และเทคโนโลยีสารสนเทศยังไม่เป็นระบบ
๓. มีงบประมาณมีจำกัด เมื่อเปรียบเทียบกับอำนาจหน้าที่และขนาดพื้นที่ความรับผิดชอบ
๔. กระบวนการจัดซื้อจัดจ้างมีความล่าช้า ไม่สามารถดำเนินการได้ทัน

### โอกาส (Opportunity)

๑. พระราชบัญญัติกำหนดแผนและขั้นตอนการกระจายอำนาจให้แก่องค์กรปกครองส่วนท้องถิ่น พ.ศ. ๒๕๔๒ มาตรา ๑๖ ทำให้มีโอกาสได้รับการจัดสรรงบประมาณ การฝึกอบรมความรู้ เพื่อพัฒนาศักยภาพของเจ้าหน้าที่ และมีอำนาจหน้าที่เพิ่มมากขึ้น ทำให้สามารถดำเนินการแก้ไขปัญหาความเร่งด่วนได้อย่างรวดเร็วและมีประสิทธิภาพมากขึ้น
๒. มีการออกกฎกระทรวงใช้บังคับผังเมืองรวมเมืองหนองเสือ – คลองหลวง - ัญบุรี จังหวัดปทุมธานี พ.ศ. ๒๕๕๐ เพื่อจัดระบบการใช้ประโยชน์ที่ดิน โครงข่ายคมนาคมขนส่ง และบริการสาธารณะ ให้มีประสิทธิภาพ สามารถรองรับและสอดคล้องกับการขยายตัวของชุมชนในอนาคต รวมทั้งส่งเสริมและพัฒนาเศรษฐกิจ
๓. พื้นที่ตั้งอยู่ในเขตปริมณฑล จึงทำให้เป็นพื้นที่ดึงดูดในการลงทุน เนื่องจากมีการคมนาคมที่สะดวก อยู่ใกล้กรุงเทพมหานคร
๔. ผู้ประกอบกิจการหมู่บ้านจัดสรรเริ่มเข้ามาลงทุนเพิ่มขึ้น เมื่อเกิดการขยายตัว มีประชาชนต่างพื้นที่ย้ายเข้ามาอยู่อาศัยเพิ่มขึ้น

### อุปสรรค (Threat)

๑. สถานการณ์การเมืองไทยอยู่ในช่วงการเปลี่ยนแปลง
๒. นโยบายของรัฐบาลไม่ต่อเนื่อง
๓. สภาพสังคมไทยในปัจจุบันมีความขัดแย้งสูง อันเป็นผลมาจากความขัดแย้งทางการเมือง
๔. ความไม่มีเสถียรภาพทางเศรษฐกิจทั้งในระดับภูมิภาค ระดับประเทศ ซึ่งส่งผลกระทบต่อการพัฒนาท้องถิ่น
๕. ระเบียบกฎหมายและหนังสือสั่งการที่ไม่เอื้ออำนวยต่อการปฏิบัติงานให้เกิดความสะดวกรวดเร็ว

## วิสัยทัศน์ (Vision) และพันธกิจ (Mission) การพัฒนาท้องถิ่น

### วิสัยทัศน์ (Vision) การพัฒนาเทศบาลเมืองสนั่นรักษ์

“เมืองสนั่นรักษ์เป็นเมืองน่าอยู่ ประชาชนมีคุณภาพชีวิตที่ดี มีความสุข มีความมั่นคงทางเศรษฐกิจ ชุมชนได้รับการบริการงานโครงสร้างพื้นฐานเป็นอย่างดีและทั่วถึง โดยเกิดจากความร่วมมือของรัฐและประชาชน”

### พันธกิจ (Mission)

เพื่อให้การวางบทบาทการพัฒนาของเทศบาลเมืองสนั่นรักษ์ในอนาคต ดำเนินไปภายใต้วัตถุประสงค์ และเป้าหมายหลักได้อย่างมีประสิทธิภาพ จึงจำเป็นต้องกำหนดพันธกิจของเทศบาลเมืองสนั่นรักษ์ ที่จะต้องดำเนินการ โดยสนับสนุนและเชื่อมโยงกันสำหรับพันธกิจที่ต้องทำ เพื่อให้บรรลุวิสัยทัศน์ของเทศบาลเมืองสนั่นรักษ์ มีดังนี้

๑. ปรับปรุงและพัฒนาสาธารณูปโภค สาธารณูปการ และการบริการสาธารณะให้มีมาตรฐาน และเชื่อมโยงกัน เพื่อให้เกิดความสะดวกรวดเร็ว ปลอดภัยอย่างครอบคลุมและทั่วถึง

๒. ประชาชนมีคุณภาพชีวิตที่ดี มีการส่งเสริมการศึกษา พัฒนาการให้บริการสาธารณสุข มุ่งเน้นการป้องกันและระงับโรคติดต่อ ประชาชนมีความปลอดภัยในชีวิตและทรัพย์สิน

๓. ส่งเสริมและพัฒนาเศรษฐกิจชุมชน โดยการการพัฒนากลุ่มอาชีพ เสริมสร้างความเข้มแข็งของระบบเศรษฐกิจชุมชน ให้ประชาชนมีรายได้ เพื่อขจัดปัญหาความยากจน สร้างความยั่งยืนทางด้านเศรษฐกิจตามแนวพระราชดำริเศรษฐกิจพอเพียง

๔. การจัดการสิ่งแวดล้อม เพื่อการพัฒนาเมืองอย่างยั่งยืน โดยมุ่งเน้นการใช้ประโยชน์จากที่ดินอย่างเป็นระบบ ให้เป็นเมืองน่าอยู่ มีสิ่งแวดล้อมที่ดี มีความสะอาด และเป็นระเบียบ ประชาชนมีส่วนร่วมในการดูแลรักษาสิ่งแวดล้อม

๕. อนุรักษ์ประเพณีและวัฒนธรรมอันดีงาม ส่งเสริมภูมิปัญญาท้องถิ่น

๖. ส่งเสริมกระบวนการบริหารจัดการตามหลักธรรมาภิบาล และพัฒนาประสิทธิภาพการบริหารจัดการบ้านเมืองที่ดี ทั้งในภาคการเมือง ภาคราชการ ภาคเอกชน บนพื้นฐานการมีส่วนร่วมของประชาชน

### จุดมุ่งหมายเพื่อการพัฒนาท้องถิ่น

เพื่อให้บรรลุผลตามวิสัยทัศน์และพันธกิจ การพัฒนาดังกล่าว จึงมีการกำหนดจุดมุ่งหมายเพื่อการพัฒนาท้องถิ่น (เป้าประสงค์) ไปสู่การพัฒนาเทศบาลให้มีรากฐานที่เข้มแข็งและให้ความสำคัญกับการเจริญก้าวหน้า สำหรับจุดมุ่งหมายเพื่อการพัฒนาของเทศบาลเมืองสนั่นรักษ์ มีดังนี้

๑. ประชาชนมีระบบสาธารณสุขูปโภค สาธารณูปการ และได้รับการบริการสาธารณสุขทั่วถึงทุกชุมชน

๒. ประชาชนมีคุณภาพชีวิตที่ดีขึ้น สร้างสังคมแห่งการเรียนรู้อย่างต่อเนื่อง ประชาชนมีสุขอนามัยที่ดี มีความปลอดภัยในชีวิตและทรัพย์สิน

๓. ประชาชนมีอาชีพและรายได้ที่พอเพียง สร้างความยั่งยืนทางด้านเศรษฐกิจชุมชน

๔. มีการจัดระบบการใช้ประโยชน์ที่ดิน ประชาชนมีจิตสำนึกในการรักษาทรัพยากรธรรมชาติและสิ่งแวดล้อม

๕. ประเพณี วัฒนธรรม และภูมิปัญญาท้องถิ่นได้รับการอนุรักษ์และส่งเสริม

๖. องค์กรมีระบบการจัดการบริหารที่ดี มีประสิทธิภาพ

### ๓.๓ ความเชื่อมโยงยุทธศาสตร์การพัฒนาจังหวัดปทุมธานีกับยุทธศาสตร์การพัฒนาของเทศบาลเมืองสนั่นรักษ์

การจัดทำแผนยุทธศาสตร์การพัฒนาของเทศบาลเมืองสนั่นรักษ์ ได้คำนึงถึงความสอดคล้องกับแผนยุทธศาสตร์การพัฒนาในระดับต่าง ๆ เพื่อให้เกิดการบูรณาการในการประสานแผนร่วมกันระหว่างองค์กรปกครองส่วนท้องถิ่นให้มากที่สุด โดยแสดงความเชื่อมโยงแผนยุทธศาสตร์การพัฒนาจังหวัดปทุมธานี ยุทธศาสตร์การพัฒนาขององค์กรปกครองส่วนท้องถิ่นในเขตจังหวัดปทุมธานีกับแผนยุทธศาสตร์การพัฒนาของเทศบาลเมืองสนั่นรักษ์ ตามยุทธศาสตร์การพัฒนาและแนวทางการพัฒนา ดังแสดงในรายละเอียดโครงสร้างความเชื่อมโยงแผนยุทธศาสตร์การพัฒนา (แบบ ยท.๐๑)

## บทที่ ๔

แบบ ยท. ๐๓

รายละเอียดแผนยุทธศาสตร์การพัฒนาระบบเทศบาลเมืองสนั่นรักษ์  
(พ.ศ. ๒๕๕๘ - ๒๕๖๒)

## ประเด็นยุทธศาสตร์การพัฒนาระบบ

## ยุทธศาสตร์ที่ ๑ ด้านโครงสร้างพื้นฐาน

## พันธกิจ

ปรับปรุงและพัฒนาสาธารณูปโภค สาธารณูปการ และการบริการสาธารณะให้มีมาตรฐาน และเชื่อมโยงกัน เพื่อให้เกิดความสะดวก ปลอดภัยอย่างครอบคลุมและทั่วถึง

## เป้าประสงค์

ประชาชนมีระบบสาธารณูปโภค สาธารณูปการ และได้รับการบริการสาธารณะทั่วถึงทุกชุมชน

## ตัวชี้วัดระดับเป้าประสงค์

จำนวนสาธารณูปโภค ระบบระบายน้ำ และโครงสร้างพื้นฐานที่ได้มาตรฐานเพิ่มขึ้น

## กลยุทธ์/แนวทางการพัฒนา และตัวชี้วัดระดับกลยุทธ์

กลยุทธ์/แนวทางการพัฒนา	ตัวชี้วัดระดับกลยุทธ์
1.1 พัฒนาโครงข่ายชุมชนพร้อมทั้งการก่อสร้างปรับปรุงบำรุงรักษา ถนน สะพานและทางเท้า	พัฒนาระบบสาธารณูปโภค ระบบระบายน้ำ และโครงสร้างพื้นฐานที่ได้มาตรฐานและพอเพียง
1.2 พัฒนาระบบจราจร	จำนวนจุดที่ติดตั้งสัญญาณจราจร ที่ได้มาตรฐานและพอเพียง
1.3 พัฒนาระบบบริการสาธารณะ	ร้อยละของความพึงพอใจในการให้บริการสาธารณะ
1.4 พัฒนาและป้องกันน้ำท่วม	ร้อยละของพื้นที่ที่มีการวางแผนป้องกันน้ำท่วม

## หน่วยงานรับผิดชอบหลัก

สำนักปลัดเทศบาล และกองช่าง

## ความเชื่อมโยง

- ยุทธศาสตร์จังหวัด : ยุทธศาสตร์ที่ ๓ พัฒนาคุณภาพชีวิตของประชาชนในชุมชนและสังคมอย่างบูรณาการ
- ยุทธศาสตร์การพัฒนาระบบองค์กรปกครองส่วนท้องถิ่น : ยุทธศาสตร์ที่ ๑ ส่งเสริมการพัฒนาระบบสาธารณูปโภค

**ยุทธศาสตร์ที่ ๒** ด้านการพัฒนาคุณภาพชีวิต**พันธกิจ**

ประชาชนมีคุณภาพชีวิตที่ดี มีการส่งเสริมการศึกษา พัฒนาการให้บริการสาธารณสุข มุ่งเน้นการป้องกันและระงับโรคติดต่อ ประชาชนมีความปลอดภัยในชีวิตและทรัพย์สิน

**เป้าประสงค์**

ประชาชนมีคุณภาพชีวิตที่ดีขึ้น สร้างสังคมแห่งการเรียนรู้อย่างต่อเนื่อง ประชาชนมีสุขอนามัยที่ดี มีความปลอดภัยในชีวิตและทรัพย์สิน

**ตัวชี้วัดระดับเป้าประสงค์**

ประชาชนได้รับการดูแลด้านการศึกษา สาธารณสุข สังคมสงเคราะห์ และมีความปลอดภัยในชีวิตและทรัพย์สินเพิ่มขึ้น

**กลยุทธ์/แนวทางการพัฒนา และตัวชี้วัดระดับกลยุทธ์**

กลยุทธ์/แนวทางการพัฒนา	ตัวชี้วัดระดับกลยุทธ์
2.1 ป้องกันส่งเสริมสุขภาพอนามัย	ร้อยละของประชาชนที่มีคุณภาพชีวิตและสุขอนามัยที่ดีขึ้น
2.2 สุขาภิบาลและสถานที่	ร้อยละของสถานที่จำหน่ายอาหาร และสถานประกอบการมีความสะอาด ถูกหลักอนามัย
2.3 ลดการติดยาเสพติด	ร้อยละของผู้ติดยาเสพติดลดลง
2.4 ส่งเสริมการศึกษาและวัฒนธรรม	เด็กและเยาวชนได้รับโอกาสทางการศึกษาเพิ่มขึ้น
2.5 ส่งเสริมกิจกรรมเด็กและเยาวชน	ร้อยละของกิจกรรมที่ส่งเสริมพัฒนาการให้แก่เด็กและเยาวชน
2.6 ส่งเสริมการศึกษาและภูมิปัญญาท้องถิ่น	ร้อยละของกิจกรรมที่ส่งเสริมการศึกษาและภูมิปัญญาท้องถิ่น
2.7 ส่งเสริมสวัสดิการและนันทนาการ	ร้อยละของกิจกรรมที่ส่งเสริมสวัสดิการและนันทนาการให้แก่ชุมชน
2.8 ดูแลและส่งเสริมความปลอดภัยในชีวิตและทรัพย์สินของประชาชน	ร้อยละของครัวเรือนที่ได้รับความปลอดภัยในชีวิตและทรัพย์สินเพิ่มขึ้น

**หน่วยงานรับผิดชอบหลัก**

สำนักปลัดเทศบาล กองสาธารณสุขและสิ่งแวดล้อม กองการศึกษา และกองสวัสดิการสังคม

**ความเชื่อมโยง**

- ยุทธศาสตร์จังหวัด : ยุทธศาสตร์ที่ ๓ พัฒนาคุณภาพชีวิตของประชาชนในชุมชนและสังคมอย่างบูรณาการ
- ยุทธศาสตร์การพัฒนาระบบโครงสร้างส่วนท้องถิ่น : ยุทธศาสตร์ที่ ๒ ส่งเสริมคุณภาพชีวิต

### ยุทธศาสตร์ที่ ๓ ด้านเศรษฐกิจชุมชน

#### พันธกิจ

ส่งเสริมและพัฒนาเศรษฐกิจชุมชน โดยการพัฒนากลุ่มอาชีพ เสริมสร้างความเข้มแข็งของระบบเศรษฐกิจชุมชน ให้ประชาชนมีรายได้ เพื่อขจัดปัญหาความยากจน สร้างความยั่งยืนทางด้านเศรษฐกิจตามแนวพระราชดำริเศรษฐกิจพอเพียง

#### เป้าประสงค์

ประชาชนมีอาชีพและรายได้ที่พอเพียง สร้างความยั่งยืนทางด้านเศรษฐกิจชุมชน

#### ตัวชี้วัดระดับเป้าประสงค์

กลุ่มองค์กรชุมชนและประชาชนได้รับการส่งเสริมอาชีพให้มีรายได้เพิ่มขึ้น

#### กลยุทธ์/แนวทางการพัฒนา และตัวชี้วัดระดับกลยุทธ์

กลยุทธ์/แนวทางการพัฒนา	ตัวชี้วัดระดับกลยุทธ์
- พัฒนาอาชีพและส่งเสริมการเพิ่มรายได้ชุมชน	ร้อยละที่เพิ่มขึ้นของรายได้ในครัวเรือน

#### หน่วยงานรับผิดชอบหลัก

กองสวัสดิการสังคม

#### ความเชื่อมโยง

- ยุทธศาสตร์จังหวัด : ยุทธศาสตร์ที่ ๒ พัฒนาขีดความสามารถในการเพิ่มมูลค่าสินค้าเกษตรและสินค้าชุมชน
- ยุทธศาสตร์การพัฒนากองการปกครองส่วนท้องถิ่น : ยุทธศาสตร์ที่ ๕ การส่งเสริมพัฒนาการเศรษฐกิจ

## ยุทธศาสตร์ที่ ๔ ด้านสิ่งแวดล้อม

### พันธกิจ

การจัดการสิ่งแวดล้อม เพื่อการพัฒนาเมืองอย่างยั่งยืน โดยมุ่งเน้นการใช้ประโยชน์จากที่ดิน อย่างเป็นระบบ ให้เป็นเมืองน่าอยู่ มีสิ่งแวดล้อมที่ดี มีความสะอาดและเป็นระเบียบ ประชาชนมีส่วนร่วมในการดูแลรักษาสิ่งแวดล้อม

### เป้าประสงค์

มีการจัดระบบการใช้ประโยชน์ที่ดิน ประชาชนมีจิตสำนึกในการรักษาทรัพยากรธรรมชาติและสิ่งแวดล้อม

### ตัวชี้วัดระดับเป้าประสงค์

ทรัพยากรธรรมชาติและสิ่งแวดล้อมได้รับการดูแลเพิ่มขึ้น

### กลยุทธ์/แนวทางการพัฒนา และตัวชี้วัดระดับกลยุทธ์

กลยุทธ์/แนวทางการพัฒนา	ตัวชี้วัดระดับกลยุทธ์
4.1 สร้างจิตสำนึกความตระหนักในการจัดการทรัพยากรธรรมชาติและสิ่งแวดล้อม	ร้อยละของชุมชนที่มีส่วนร่วมในการดูแลรักษาสิ่งแวดล้อม
4.2 บำบัดและจัดการขยะมูลฝอย	ร้อยละของปริมาณขยะ Recycle เทียบกับปริมาณที่ส่งไปฝังกลบ

### หน่วยงานรับผิดชอบหลัก

กองช่าง และกองสาธารณสุขและสิ่งแวดล้อม

### ความเชื่อมโยง

- ยุทธศาสตร์จังหวัด : ยุทธศาสตร์ที่ ๑ ส่งเสริมกระบวนการผลิตและบริการที่เป็นมิตรกับสิ่งแวดล้อม
- ยุทธศาสตร์การพัฒนาองค์กรปกครองส่วนท้องถิ่น : ยุทธศาสตร์ที่ ๓ การบำรุงคุณภาพสิ่งแวดล้อม

### ยุทธศาสตร์ที่ ๕ ด้านวัฒนธรรมและประเพณี

#### พันธกิจ

อนุรักษ์ประเพณีและวัฒนธรรมอันดีงาม ส่งเสริมภูมิปัญญาท้องถิ่น

#### เป้าประสงค์

ประเพณี วัฒนธรรม และภูมิปัญญาท้องถิ่น ได้รับการอนุรักษ์ และส่งเสริม

#### ตัวชี้วัดระดับเป้าประสงค์

ประชาชนมีส่วนร่วมในการส่งเสริมประเพณี วัฒนธรรม และภูมิปัญญาท้องถิ่น

#### กลยุทธ์/แนวทางการพัฒนา และตัวชี้วัดระดับกลยุทธ์

กลยุทธ์/แนวทางการพัฒนา	ตัวชี้วัดระดับกลยุทธ์
- ด้านวัฒนธรรมและประเพณี	ร้อยละของประชาชนที่ร่วมอนุรักษ์ศิลปวัฒนธรรม และภูมิปัญญาท้องถิ่น

#### หน่วยงานรับผิดชอบหลัก

กองการศึกษา

#### ความเชื่อมโยง

- ยุทธศาสตร์จังหวัด : ยุทธศาสตร์ที่ ๓ พัฒนาคุณภาพชีวิตของประชาชนในชุมชนและสังคม  
อย่างบูรณาการ
- ยุทธศาสตร์การพัฒนองค์กรปกครองส่วนท้องถิ่น : ยุทธศาสตร์ที่ ๔ การอนุรักษ์ศิลปวัฒนธรรม  
ประเพณี และภูมิปัญญาท้องถิ่น

## ยุทธศาสตร์ที่ ๖ ด้านบริหารจัดการ

### พันธกิจ

ส่งเสริมกระบวนการบริหารจัดการตามหลักธรรมาภิบาล และพัฒนาประสิทธิภาพการบริหารจัดการบ้านเมืองที่ดี ทั้งในภาคการเมือง ภาคราชการ ภาคเอกชน บนพื้นฐานการมีส่วนร่วมของประชาชน

### เป้าประสงค์

องค์กรมีระบบการจัดการบริหารที่ดี มีประสิทธิภาพ

### ตัวชี้วัดระดับเป้าประสงค์

ประชาชนมีความพึงพอใจในการให้บริการสาธารณะ

### กลยุทธ์/แนวทางการพัฒนา และตัวชี้วัดระดับกลยุทธ์

กลยุทธ์/แนวทางการพัฒนา	ตัวชี้วัดระดับกลยุทธ์
6.1 ส่งเสริมการมีส่วนร่วมของประชาชน	ร้อยละของประชาชนที่มีความพึงพอใจในการเปิดโอกาสให้ประชาชนมีส่วนร่วม
6.2 ส่งเสริมความสนใจเกี่ยวกับกิจการท้องถิ่น	จำนวนช่องทางในการประชาสัมพันธ์ให้ประชาชนรับทราบข้อมูลข่าวสาร
6.3 ปรับปรุงและพัฒนาบุคลากร	ร้อยละของบุคลากรเทศบาลที่ได้รับการพัฒนาความรู้ และมีประสิทธิภาพในการปฏิบัติงาน
6.4 ปรับปรุงพัฒนารายได้	ร้อยละที่เพิ่มขึ้นของรายได้
6.5 ปรับปรุงและพัฒนาสถานที่ปฏิบัติงาน	สถานที่ปฏิบัติงาน มีความเหมาะสม พอเพียง
6.6 ปรับปรุงเครื่องมือเครื่องใช้ในการปฏิบัติงาน	วัสดุอุปกรณ์ที่จำเป็นต่อการปฏิบัติงาน มีความเหมาะสม พอเพียง

### หน่วยงานรับผิดชอบหลัก

สำนักปลัดเทศบาล กองคลัง กองช่าง กองสาธารณสุขและสิ่งแวดล้อม กองวิชาการและแผนงาน กองการศึกษา และกองสวัสดิการสังคม

### ความเชื่อมโยง

- ยุทธศาสตร์จังหวัด : ยุทธศาสตร์ที่ ๓ พัฒนาคุณภาพชีวิตของประชาชนในชุมชนและสังคมอย่างบูรณาการ
- ยุทธศาสตร์การพัฒนาระดับจังหวัด : ยุทธศาสตร์ที่ ๖ การพัฒนาด้านการบริหารจัดการ

